



**20**<sup>23</sup>

**Socfinasia**  
Charte de gouvernance  
d'entreprise

SOCFINASIA

4, Avenue Guillaume  
1650 Luxembourg

Tél. : + 352 44 28 77  
Fax : + 352 44 28 77 50  
Mail : [info@socfin.com](mailto:info@socfin.com)  
Site web : [www.socfin.com](http://www.socfin.com)

Mise à jour du 27 mars 2024

## Table des matières

Introduction .....	3
<b>I. Présentation du Groupe .....</b>	<b>4</b>
Historique.....	4
Structure du Groupe .....	5
Participations de Socfinasia.....	6
<b>II. Conseil d'Administration.....</b>	<b>8</b>
Composition du Conseil d'Administration et nomination des Administrateurs .....	8
Rôle et compétences du Conseil d'Administration.....	8
Autres mandats exercés par les mandataires sociaux dans des sociétés cotées .....	9
Conflits d'intérêts et transactions sur les titres de la Société .....	9
Rapport d'activité du Conseil d'Administration .....	9
Présidence du Conseil d'Administration .....	9
Évaluation du Conseil d'Administration.....	10
<b>III. Direction.....</b>	<b>11</b>
Structure et fonctionnement de la Direction .....	11
Relation avec le Conseil d'Administration.....	11
<b>IV. Comités .....</b>	<b>12</b>
Comité d'Audit.....	12
Comité de Rémunération.....	12
Comité de Nomination.....	12
<b>V. Politique de rémunération .....</b>	<b>13</b>
Rémunération de la Direction .....	13
Tantièmes des Administrateurs .....	13
<b>VI. Contrôle .....</b>	<b>14</b>
Audit externe.....	14
Système de contrôle interne.....	14
Séparation des fonctions.....	14
Autonomie et responsabilisation des filiales.....	14
Contrôle centralisé.....	14
Processus du reporting de trésorerie .....	15
Processus du reporting financier.....	15
Processus d'élaboration des comptes consolidés .....	15
<b>VII. Gestion des risques.....</b>	<b>16</b>
Gestion du capital .....	16
Risque financier.....	16

Risque de marché.....	16
Risque de prix sur les marchés des matières premières .....	16
Risque de devises étrangères.....	17
Risque de taux d'intérêt .....	17
Risque de crédit .....	17
Risque de liquidité .....	18
Risque lié aux marchés émergents.....	18
Risque d'expropriation .....	18
Risque de crédibilité .....	19
<b>VIII. Capital et actionariat .....</b>	<b>20</b>
<b>IX. Responsabilité sociale, sociétale et environnementale (RSE).....</b>	<b>21</b>

## Introduction

Socfinasia S.A. est une société luxembourgeoise dont le siège social est situé 4 avenue Guillaume, L-1650 Luxembourg.

Elle a été constituée le 20 novembre 1972 et est cotée à la Bourse de Luxembourg.

L'activité principale de Socfinasia S.A. consiste en la gestion d'un portefeuille de participations axées sur l'exploitation de plus de 52.000 hectares de plantations tropicales de palmiers à huile et d'hévéas situées en Asie du Sud-Est.

La force du Groupe repose sur son expertise et l'intégration de ses activités mais également sa connaissance sectorielle et son adaptabilité aux enjeux sociétaux actuels.

Socfinasia a adopté les X Principes de gouvernance d'entreprise de la Bourse du Luxembourg (ci-après dénommés les « X Principes »). Elle s'engage par ailleurs à fournir les explications nécessaires à la bonne compréhension de son fonctionnement et est attentive à l'évolution des X Principes.

La présente Charte a été approuvée par le Conseil d'Administration du 21 novembre 2018 et a été mise à jour le 27 mars 2024.

Elle est structurée autour des thèmes suivants :

- > Structure du Groupe
- > Gestion de la Société
- > Contrôle
- > Gestion des risques
- > Capital
- > RSE

Parallèlement à cette Charte, Socfinasia S.A. publie chaque année, au sein de son Rapport Annuel, une Déclaration de Gouvernance faisant état des changements et événements en matière de gouvernance qui sont intervenus au cours de l'exercice écoulé.

# I. Présentation du Groupe

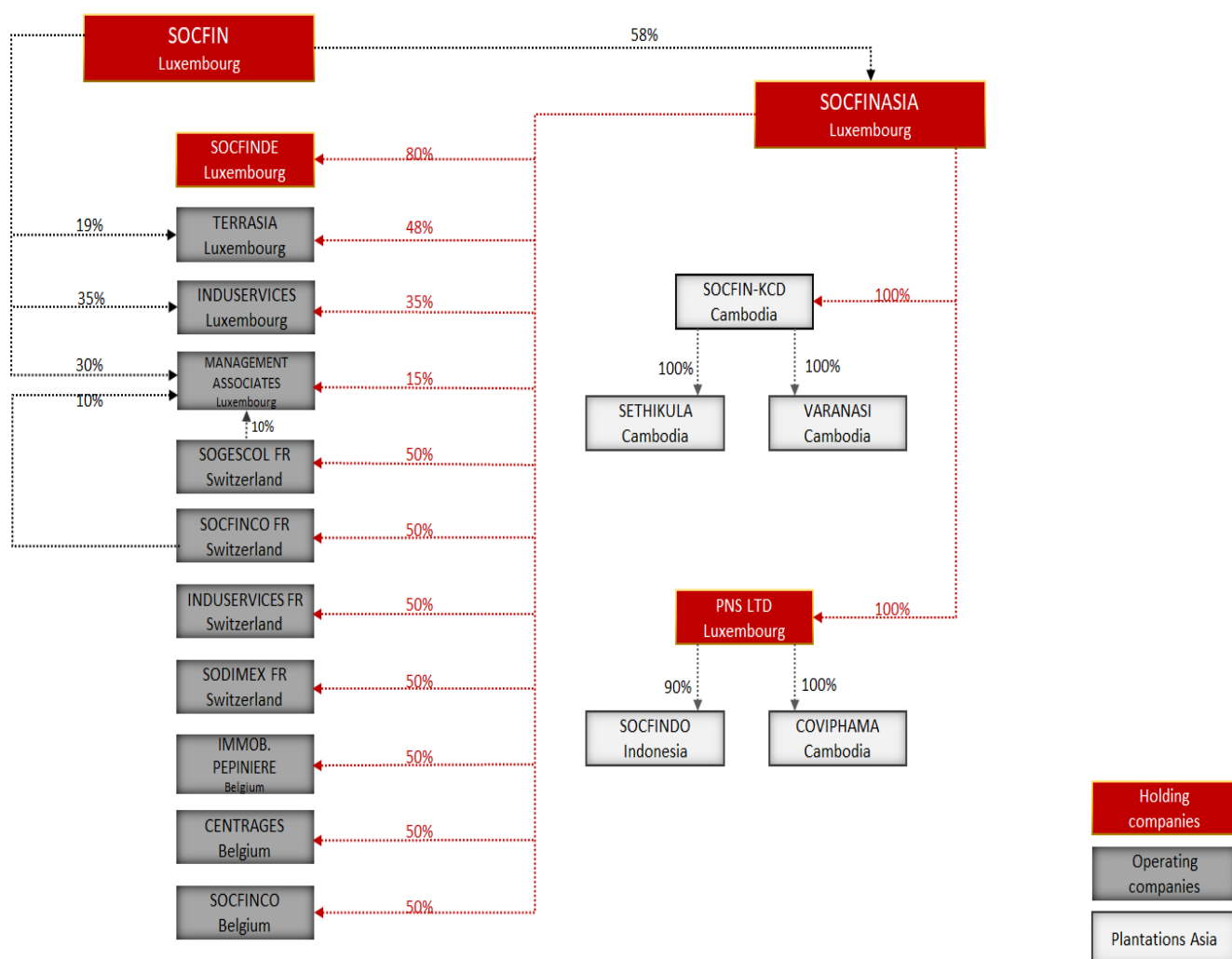
## Historique du Groupe

- 20/11/1972** Constitution de Socfinasia S.A. sous la forme d'une holding luxembourgeoise par apport d'actions de PT Socfindo.
- 30/06/1973** Depuis sa constitution, Socfinasia S.A. a investi, entre autres, dans Fininter S.A. (Belgique) et Socfinal (Luxembourg).
- 23/01/1974** Les titres Socfinasia S.A. ont été admis à la cote de la Bourse de Luxembourg.
- 30/06/1975** Le portefeuille affiche de nouveaux investissements : Socfin S.A. (Belgique), Plantations Nord Sumatra S.A. (Belgique) et Selangor Plantations Cy Bhd (Malaysia).
- 30/06/1977** Socfinasia S.A. investit dans Sennah Rubber Cy Ltd, New African Plantations Cy Ltd, la Banque d'Investissements Privés S.A. et Socficom S.A. Elle vend par contre ses participations Socfin S.A. (Belgique) et Socfinal.
- 04/12/1979** Augmentation de capital de PT Socfindo par incorporation de réserves. Attribution gratuite de 1.166 actions PT Atmino.
- 31/12/1980** Acquisition d'actions Selangor Holding S.A., société luxembourgeoise cotée à la Bourse de Luxembourg.
- 24/04/1989** Augmentation de capital de PT Socfindo par incorporation de la réserve de réévaluation d'actifs immobilisés.
- 31/03/1996** Acquisition d'actions Intercultures, société luxembourgeoise cotée à la Bourse de Luxembourg.
- 31/03/1997** Dans un premier temps, Socfinasia S.A. a augmenté sa participation dans ses filiales indonésiennes : PT Socfindo et PT Atmino. Ensuite, Socfinasia S.A. a constitué Plantations Nord Sumatra Limited et y a transféré ses participations indonésiennes.
- 31/03/1999** Souscription à l'augmentation de capital d'Intercultures.
- 05/02/2000** OPA/OPE de Selangor Holding S.A. sur Sennah Rubber Cy Ltd qui sera liquidée en août 2000.
- 01/04/2000** Augmentation de capital à 25.062.500 EUR et du pair comptable à 1.002.500 actions.
- 20/06/2000** OPA de Socfinasia S.A. sur les titres Selangor Holding S.A. qui sera liquidée en mai 2001.
- 17/10/2000** Modification de la date de clôture de l'exercice social au 31 décembre.
- 31/12/2001** PNS Ltd a acheté 30% du capital de PT Socfindo à l'état indonésien.
- 31/12/2006** Restructuration des participations du Groupe Socfinal, dont la distribution de titres Intercultures par Socfinasia S.A. (spin-off) et repositionnement des sociétés opérationnelles du Groupe.
- 31/12/2007** Constitution de Socfin-KCD (Cambodge).
- 17/03/2010** Cession de Socfinaf Cy Ltd (Kenya).
- 10/01/2011** Assemblée Générale Extraordinaire qui entérine l'abandon du statut de holding 29.
- 01/07/2011** Division des actions par 20.

**13/08/2013** A travers sa filiale PNS Ltd S.A., Socfinasia S.A. a acquis 90% de Coviphama Co Ltd, une société de droit cambodgien, attributaire d'une nouvelle concession (5.300 hectares).

**30/07/2015** Acquisition d'actions Socfin-KCD pour porter le pourcentage de détention à 100%.

## Structure du Groupe



## Participations de Socfinasia S.A.

Portefeuille (extrait du Rapport Annuel 2022)	Nombre de titres	% direct
<b>Cambodge</b>		
Socfin-KCD Co Ltd	2 000	100,00%
<b>Luxembourg</b>		
PNS Ltd S.A.	27 780 000	100,00%
Socfinde S.A.	199 790	79,92%
Management Associates S.A.	1 500	15,00%
Terrasia S.A.	4 781	47,81%
Induservices S.A.	3 500	35,00%
<b>Belgique</b>		
Centrages S.A.	7 500	50,00%
Immobilière de la Pépinière S.A.	3 333	50,00%
Socfinco S.A.	8 750	50,00%
<b>Suisse</b>		
Sogescol FR S.A.	2 650	50,00%
Socfinco FR S.A.	650	50,00%
Sodimex FR S.A.	675	50,00%
Induservices FR S.A.	700	50,00%

### PT SOCFIN INDONESIA « SOCFINDO »

PT Socfindo est une société de droit indonésien qui exploite 48.000 hectares de plantations de palmiers à huile et d'hévéas dans le Nord de Sumatra en Indonésie.

Capital : IDR 42.250.000.000

### SOCFIN-KCD CO LTD

Socfin-KCD est une société cambodgienne active dans la production de caoutchouc.

Capital : USD40.000.000

### COVIPHAMA CO LTD

Coviphama est une société cambodgienne active dans la production de caoutchouc.

Capital : 2.160.000

PLANTATION NORD-SUMATRA « PNS » LTD S.A.

Le principal actif de PNS Ltd S.A. est sa participation à hauteur de 89,98% dans PT Socfindo.

Capital : USD 260.084.774.

SOCFINDE S.A.

Socfinde S.A. est une société holding de financement de droit luxembourgeois.

Capital : EUR 1.250.000

SOGESCOL FR S.A.

Sogescol FR est une société suisse qui commercialise du caoutchouc et de l'huile de palme.

Capital : CHF 5.300.000

SOCFINCO FR S.A.

Socfinco FR est une société suisse de services, d'études et de management de plantations agro-industrielles. Les interventions de Socfinco FR couvrent le secteur agro-industriel du palmier à huile et de l'hévéa.

Capital : CHF 1.300.000



## II. Conseil d'Administration

Le Conseil d'Administration de Socfinasia S.A. est régi par les dispositions légales et les statuts de la Société. Il agit de manière collégiale et sert l'intérêt commun des actionnaires en veillant au développement durable du Groupe.

Il définit sa composition, ses fonctions, ses responsabilités, ses obligations, ses pouvoirs et son fonctionnement conformément aux dispositions légales et aux X Principes.

### Composition du Conseil d'Administration et nomination des Administrateurs

Le Conseil d'Administration propose à l'Assemblée Générale des actionnaires la nomination des Administrateurs.

En cas de vacance par décès ou suite à une démission d'un ou plusieurs Administrateurs, les Administrateurs restants procèdent à des cooptations à titre provisoire. Ces cooptations sont soumises à l'approbation de l'Assemblée Générale des actionnaires lors de sa prochaine réunion. L'Administrateur nommé en remplacement d'un autre termine le mandat de son prédécesseur.

Le Conseil d'Administration de Socfinasia S.A. est composé de 7 Administrateurs parmi lesquels 3 sont des Administrateurs non exécutifs et 1 est indépendant.

Les Administrateurs sont nommés pour une période de six ans et sont rééligibles.

### Rôle et compétences du Conseil d'Administration

Le Conseil d'Administration est l'organe qui est responsable de la gestion de la Société et du contrôle de la gestion journalière. Il approuve les transactions, élabore les stratégies commerciales et en contrôle les budgets. Il agit dans l'intérêt social de la Société.

Le Conseil joue un rôle actif d'orientation et de formulation de la stratégie de développement durable, et reconnaît qu'elle est essentielle pour la réussite globale du Groupe, de ce fait, il approuve les politiques relatives au développement durable et à la gestion responsable.

Le Conseil d'Administration veille à disposer de toutes les ressources financières et humaines et veille à mettre en place toutes les structures nécessaires pour atteindre ses objectifs et assurer la création de valeur à long terme.

Afin de suivre le développement des activités de la Société, le Conseil d'Administration se réunit au moins 2 fois par an et à chaque fois que les Administrateurs l'estiment nécessaire. À l'occasion des réunions, les Administrateurs abordent notamment les points suivants :

- > Responsabilité sociale, sociétale et environnementale
- > Situations comptables périodiques
- > Budget et situation de trésorerie
- > Rapport de gestion
- > Projets d'investissement
- > Évolution des filiales
- > Reporting et communication au marché et aux actionnaires.

Le Conseil d'Administration est investi des pouvoirs les plus étendus pour l'administration de la Société. Tout ce qui n'est pas expressément réservé à l'Assemblée Générale par les statuts ou par la loi est de la compétence du Conseil.

## Autres mandats exercés par les mandataires sociaux dans des sociétés cotées

Certains Administrateurs exercent plusieurs mandats dans d'autres sociétés, principalement au sein du Groupe.

Cette particularité s'explique par la complexité et la spécificité des activités du Groupe et des marchés sur lesquels il est présent ainsi que par l'éloignement géographique des sociétés du Groupe.

## Conflits d'intérêts et transactions sur les titres de la Société

Les Administrateurs veillent à éviter tout conflit d'intérêts, direct ou indirect, avec Socfinasia S.A. ou une entité contrôlée par elle et respectent à cet égard les dispositions de la Loi du 10 août 1915 concernant les sociétés commerciales.

L'Administrateur qui a un intérêt opposé à celui de Socfinasia S.A., dans une opération soumise à l'approbation du Conseil d'Administration, est tenu d'en prévenir le Conseil et de faire mentionner cette déclaration au procès-verbal de la séance.

Il ne peut prendre part à la délibération et au vote, sauf pour des opérations courantes conclues dans des conditions normales.

Il est spécialement rendu compte, à la première Assemblée Générale des actionnaires de Socfin, avant tout vote sur d'autres résolutions, des opérations dans lesquelles un des Administrateurs aurait eu un intérêt opposé à celui de la Société.

En application du règlement d'exécution 2016/347 de la Commission européenne du 10 mars 2016 précisant les modalités de mise à jour des listes d'initiés, une liste d'initiés a été dressée et est tenue continuellement à jour par la Société. Les personnes concernées ont été informées de leur inscription sur cette liste.

## Rapport d'activité du Conseil d'Administration

Chaque année, dans son Rapport Annuel, la Société publie le rapport d'activité du Conseil d'Administration pour l'exercice écoulé.

Il y est notamment mentionné le nombre de réunions annuelles, le taux de présence des Administrateurs ainsi que les points discutés par le Conseil d'Administration.

## Présidence du Conseil d'Administration

Le Conseil d'Administration nomme le Président du Conseil d'Administration.

Celui-ci veille à ce que les procédures relatives aux réunions du Conseil, à leur préparation, aux délibérations, aux prises de décision et à leur mise en œuvre soient appliquées correctement.

Il prend les mesures nécessaires pour développer un climat de confiance au sein du Conseil d'Administration en contribuant à des discussions ouvertes, à l'expression constructive des vues de chacun des Administrateurs et à l'adhésion aux décisions prises par le Conseil.

Le Président veille à la bonne application des règles de gouvernance et établit des relations étroites avec la Direction en lui apportant son conseil et ses avis, dans le respect des responsabilités exécutives de cette dernière.

## Évaluation du Conseil d'Administration

Le Conseil d'Administration procède régulièrement, et au moins tous les deux ans, à l'évaluation de son fonctionnement.

Il peut confier cette évaluation à un expert externe.

Les résultats de cette évaluation sont publiés sur le site web du Groupe ainsi que dans la Déclaration de Gouvernance.

## III. Direction

### Structure et fonctionnement de la Direction

La structure de Direction de Socfinasia S.A. reflète le souhait du Conseil d'Administration d'accorder une place égale à toutes les activités opérationnelles du Groupe.

Dès lors, chaque activité est exercée au sein d'une filiale spécifique : l'activité commerciale, financière, de gestion de plantations, d'informatisation du Groupe, etc.

Le Conseil d'Administration de Socfinasia S.A. nomme, au sein de chaque filiale, les membres de la Direction ainsi qu'un Directeur Général.

Le Conseil d'Administration veille à ce que les membres de la Direction aient les compétences nécessaires pour assumer leurs responsabilités.

Les membres de la Direction sont notamment chargés de la gestion journalière de chaque filiale, fournissent en temps utile au Conseil d'Administration toutes les informations nécessaires à l'exécution de ses obligations et rendent régulièrement compte au Conseil d'Administration de l'exercice de leurs responsabilités.

### Relation avec le Conseil d'Administration

La Direction de chaque filiale et le Conseil d'Administration de Socfinasia S.A. entretiennent des relations étroites en vue de l'organisation et de la coordination de leurs missions respectives.

Un Comité de Direction, composé des Directeurs Généraux des sociétés opérationnelles, se réunit chaque mois. Le Secrétaire Général fait rapport de ces réunions au Conseil d'Administration.

Le Conseil d'Administration joue un rôle d'arbitre et tranche les éventuels désaccords au sein du Comité de Direction.

La structure de Direction par filiale permet au Conseil d'Administration de repérer plus facilement les éventuels dysfonctionnements au sein d'une activité opérationnelle et, ainsi, d'y remédier rapidement.

Le Conseil d'Administration évalue régulièrement la structure de Direction du Groupe ainsi que les performances de la Direction dans son ensemble, comme de chacun de ses membres.

## IV. Comités

### Comité d'Audit

Le Conseil d'Administration est assisté dans sa fonction de surveillance par le Comité d'Audit.

Ce dernier se prononce sur les sujets relatifs aux informations financières destinées aux actionnaires et aux tiers, au processus d'audit, à l'analyse des risques et à leur contrôle.

Le Comité examine régulièrement l'efficacité du système de reporting financier, de contrôle interne et de gestion des risques dont s'est dotée Socfinasia S.A. Il veille à ce que les audits réalisés et les rapports qui en sont faits soient conformes à un plan d'audit approuvé par le Conseil d'Administration ou le Comité d'Audit.

Le Comité d'Audit évalue régulièrement sa propre efficacité et recommande au Conseil d'Administration les ajustements nécessaires.

Le Comité est composé de trois membres dont 2 non exécutifs et un a été désigné en qualité de Président du Comité d'Audit.

Leur mandat est d'une durée d'un an renouvelable.

Conformément aux X Principes, la Société a prévu la présence d'Administrateurs indépendants au sein du Comité d'Audit.

### Comité de Rémunération

Les rémunérations de la Direction opérationnelle de Socfinasia S.A. sont fixées par les actionnaires de référence. Dès lors, le Conseil d'Administration ne juge pas nécessaire la constitution d'un Comité de Rémunération.

Cette situation fait régulièrement l'objet d'une réévaluation.

### Comité de Nomination

Pour des raisons pragmatiques et en raison de la taille de la Société, le Conseil d'Administration estime qu'il n'est pas nécessaire de constituer un Comité de Nomination.

Ceci est régulièrement réévalué par le Conseil d'Administration.

## V. Politique de rémunération

### Rémunération de la Direction

En ce qui concerne la gestion des plantations, les rémunérations suivent les barèmes mis en place au sein du Groupe.

La rémunération des membres de la Direction est déterminée par le Président du Conseil d'Administration, assisté du Secrétaire Général, sur base de critères liés aux compétences et à la confiance. Elle tient compte des conditions de marché.

### Tantièmes des Administrateurs

La politique de rémunération de la Société a été approuvée par l'Assemblée Générale des actionnaires du 26 mai 2020 et se trouve en annexe de la présente charte.

## VI. Contrôle

### Audit externe

L'audit externe est assuré par le réviseur d'entreprises agréé :

Ernst & Young (EY)  
35<sup>E</sup> Avenue John F. Kennedy  
L-1855 Luxembourg

représenté par Monsieur Anthony Cannella.

### Système de contrôle interne

La Société a mis en place un système général de contrôle interne adapté aux spécificités des activités du Groupe.

#### *Séparation des fonctions*

La séparation des fonctions opérationnelles, commerciales et financières mises en place à chaque niveau du Groupe renforce l'indépendance du contrôle interne.

Ces différentes fonctions assurent l'exhaustivité et la fiabilité des informations qui sont de leur ressort. Elles en transmettent régulièrement l'intégralité aux dirigeants locaux et au siège administratif du Groupe (production agricole et industrielle, commerce, ressources humaines, finances...).

#### *Autonomie et responsabilisation des filiales*

Les entités opérationnelles, en raison de leur éloignement, bénéficient d'une large autonomie dans leur gestion. Elles sont notamment responsables de la mise en œuvre d'un dispositif de contrôle interne adapté à la nature et à l'étendue de leur activité, de l'optimisation de leurs opérations et performances financières, de la protection de leurs actifs et de la gestion de leurs risques.

Cette autonomie permet de responsabiliser les entités et d'assurer l'adéquation entre leurs pratiques et le cadre juridique de leur pays d'implantation.

#### *Contrôle centralisé*

La politique de Gestion des Ressources Humaines du top management des entités du Groupe est centralisée au siège administratif du Groupe. Elle contribue à la stabilisation d'un système de contrôle interne efficace par l'indépendance du recrutement, l'harmonisation de la définition des fonctions, des évaluations annuelles et des programmes de formations.

C'est aussi de manière centralisée que les fonctions opérationnelles, commerciales et financières définissent un ensemble de rapports standards qui assurent l'homogénéité de la présentation des informations en provenance des filiales.

### ***Processus du reporting de trésorerie***

Le service de la trésorerie organise, supervise et contrôle la remontée des informations journalières et des indicateurs hebdomadaires des filiales, en particulier la position de trésorerie, l'évolution de l'endettement net et des dépenses liées aux investissements.

### ***Processus du reporting financier***

Le service financier organise, supervise et contrôle la remontée des informations comptables, budgétaires et financières mensuelles et diffuse un reporting condensé à l'usage de la direction opérationnelle du Groupe. Deux fois par an, il intègre ces informations dans les plans de développement à long terme des filiales.

Un rapport financier opérationnel et consolidé est élaboré deux fois par an par le Directeur Financier des Opérations et le *Chief Financial Officer* (CFO) de Socfinasia S.A. Ce rapport est commenté en Comité de Direction.

Le service financier s'assure également de la mise en œuvre des décisions de nature financière des Conseils d'Administration des filiales.

### ***Processus d'élaboration des comptes consolidés***

Les comptes consolidés sont établis sur une base semestrielle. Ils sont vérifiés annuellement par les auditeurs externes dans le cadre d'un audit financier des filiales qui porte à la fois sur les comptes statutaires des entités du périmètre et sur les comptes consolidés.

Une fois arrêtés par le Conseil d'Administration, ils donnent lieu à publication.

Le service de consolidation du Groupe est garant de l'homogénéité et du suivi des traitements pour l'ensemble des sociétés du périmètre de consolidation. Il respecte strictement les normes comptables en vigueur liées aux opérations de consolidation. Il utilise un outil de consolidation standard garantissant le traitement sécurisé des remontées d'informations des filiales, la transparence et la pertinence des traitements automatiques de consolidation ainsi que l'homogénéité de présentation des agrégats comptables dans le rapport annuel. Enfin, en raison de la complexité des normes comptables en vigueur et des nombreuses spécificités liées à leur mise en œuvre, le service de consolidation centralise les retraitements propres aux règles d'évaluation applicable aux comptes consolidés.



## VII. Gestion des risques

### Gestion du capital

Le Groupe gère son capital et procède à des ajustements en fonction de l'évolution des conditions économiques et des opportunités d'investissement. Pour maintenir ou ajuster la structure du capital, le Groupe pourrait émettre de nouvelles actions, rembourser une partie du capital ou ajuster le paiement de dividendes aux actionnaires.

### Risque financier

Le risque financier pour les sociétés du Groupe provient essentiellement de l'évolution du prix de vente des matières premières agricoles, de celle des devises étrangères et dans une moindre mesure de l'évolution des taux d'intérêts.

#### Risque potentiel :

Aucun des pays dans lesquels le Groupe opère n'a une économie hyperinflationniste ou ne souffre d'une menace immédiate de dévaluation du cours. Néanmoins, dans une minorité de pays dans lesquels le Groupe exerce ses activités, le système politique en place et la stabilité économique demeurent fragiles et pourraient entraîner la dévaluation monétaire ou une hyperinflation.

#### Gestion du risque et opportunités :

Le Groupe examine régulièrement ses sources de financement, ainsi que l'évolution des devises et ses décisions sont basées sur une variété de risques et d'opportunités en fonction de plusieurs facteurs, notamment les taux d'intérêts, la devise et les contreparties.

### Risque de marché

#### *Risque de prix sur les marchés des matières premières*

#### Risque potentiel :

Le Groupe commercialise ses produits finis à des prix qui peuvent être influencés par les cours des matières premières (commodities) sur les marchés internationaux. Il fait donc face au risque de volatilité des prix de ces matières.

#### Gestion du risque et opportunités :

Face à ce risque, la principale politique des sociétés du Groupe a toujours été de contrôler ses coûts de production pour dégager des marges devant permettre la viabilité des structures en cas de baisse importante des prix de vente des matières premières et inversement de dégager des marges bénéficiaires importantes lors des retournements des marchés à la hausse.

Parallèlement à cette politique principale, il a également été mis en œuvre des politiques secondaires qui permettent d'améliorer les marges bénéficiaires ou de les consolider :

- production de produits agricoles de qualité supérieure et labellisés, notamment pour le caoutchouc et

- utilisation de l'expertise du Groupe, reconnue par le secteur, dans le domaine des transactions commerciales.

### ***Risque de devises étrangères***

#### Risque potentiel :

Le Groupe effectue des transactions en monnaies locales. De plus, les instruments financiers de couverture contre les fluctuations des taux de change peuvent ne pas être disponibles pour certaines devises. Cela crée une exposition aux fluctuations des taux qui peuvent avoir un impact sur le résultat financier libellé en euro.

#### Gestion du risque et opportunités :

En dehors des instruments courants de couverture de change à terme de devises pour les transactions opérationnelles qui restent relativement limités, la principale politique du Groupe est, compte tenu des investissements importants réalisés dans les plantations, de financer ses projets de développements en devises locales dans la mesure du possible, du moins en ce qui concerne les emprunts hors Groupe.

### ***Risque de taux d'intérêts***

#### Risque potentiel :

Pour le Groupe, ce risque comprend d'une part, le risque de variation des flux de trésorerie afférent aux emprunts à court terme, donc souvent à taux variable et d'autre part le niveau relativement élevé des taux d'intérêts de base sur les marchés en développement lorsqu'il s'agit d'emprunter en devises locales.

#### Gestion du risque et opportunités :

Le premier risque est mis sous contrôle par une politique active de surveillance de l'évolution des marchés financiers locaux et parfois de consolidation de dettes à court terme vers le long terme, s'il y a lieu. Le second risque quant à lui est pris en compte par une politique systématique de mise en compétition des banques locales et internationales avec les bailleurs de fonds internationaux pouvant offrir de réelles opportunités d'investissement et de développement à des taux attractifs.

## **Risque de crédit**

#### Risque potentiel :

Le risque de crédit provient d'une éventuelle incapacité des clients à satisfaire à leurs obligations contractuelles.

#### Gestion du risque et opportunités :

Pour gérer ce risque, le Groupe s'assure du paiement au comptant des ventes locales ou de la garantie de la recouvrabilité des créances par l'obtention de lettres de change avalisées. Les ventes à l'exportation des plantations sont centralisées dans la structure commerciale du Groupe qui applique soit une politique de paiement au comptant soit une politique de crédit commercial dont les limites sont définies par son Conseil d'Administration.

## Risque de liquidité

### Risque potentiel :

Le risque de liquidité est défini comme étant le risque que le Groupe ne puisse pas satisfaire à ses obligations à temps ou à un prix raisonnable. Ce risque est principalement localisé sur les plantations qui sont à la fois la source principale de la trésorerie et des besoins de financement.

### Gestion du risque et opportunités :

Compte tenu de l'environnement économique et technologique spécifique de chaque plantation, le Groupe gère ce risque de manière décentralisée. Toutefois, tant la trésorerie disponible que la mise en place des financements sont supervisées par la Direction du Groupe.

## Risque lié aux marchés émergents

### Risque potentiel :

L'instabilité politique actuelle ou future dans certains pays dans lesquels le Groupe opère peut affecter la capacité à faire des affaires, générer du chiffre d'affaires et impacter la rentabilité du Groupe.

Le système politique dans certains des marchés du Groupe reste relativement fragile et demeure potentiellement menacé par des conflits transfrontaliers ou des guerres entre groupes rivaux.

### Gestion du risque et opportunités :

Les activités du Groupe contribuent à l'amélioration de la qualité de vie dans les pays dans lesquels le Groupe exerce ses activités, l'amélioration de la stabilité de ses marchés pourra conduire à une appréciation de la valeur des sociétés du Groupe implantées localement.

La diversification de la répartition géographique des pays, des économies et des monnaies dans lesquels le Groupe génère ses revenus et ses flux de trésorerie réduit son exposition au risque lié aux marchés émergents.

Le Groupe est conscient de la responsabilité environnementale et sociale qu'il a envers les populations locales et il met en place des initiatives en ce sens.

## Risque d'expropriation

### Risque potentiel :

Certains pays dans lesquels le Groupe est implanté ont des régimes politiques qui peuvent remettre en cause les intérêts commerciaux étrangers en limitant leurs activités et peuvent tenter d'imposer leur contrôle sur les actifs du Groupe.

### Gestion du risque et opportunités :

La diversification de la répartition géographique des pays dans lesquels le Groupe génère ses revenus et ses flux de trésorerie réduit son exposition à ce risque.

## Risque de crédibilité

### Risque potentiel :

Le Groupe est exposé au risque de perte de confiance des marchés financiers par rapport à sa capacité à garder une santé financière solide considérant :

- son impact environnemental,
- sa responsabilité sociale et
- les risques économiques et géopolitiques auxquelles certaines entités du Groupe peuvent faire face.

### Gestion du risque et opportunités :

Le Groupe a publié sa politique de gestion responsable en 2017. Celle-ci complète les engagements de développement durable du Groupe formalisés dès 2012.

Les initiatives du Groupe visant à prendre en compte ce risque sont détaillées dans les informations fournies dans le rapport annuel de développement durable disponible sur demande au siège du Groupe.

## VIII. Capital et actionariat

Le capital souscrit de la Société s'élève à EUR 24.492.825 et est représenté par 19.594.260 actions sans désignation de valeur nominale.

La structure de l'actionariat au 22 octobre 2018 est la suivante :

Actionnaire	Nombre de titres détenus	% détenu	Date de notification
Socfin L-1650 Luxembourg	11.324.179	57,79%	01/02/2017
Bolloré Participations S.A. F-29500 Ergué Gaberic	200	0,001%	22/10/2018
Bolloré F-29500 Ergué Gaberic	3.358.100	17,138%	22/10/2018
Compagnie du Cambodge F-92800 Puteaux	1.002.500	5,116%	22/10/2018
<b>Total Bolloré Participations (direct et indirect)</b>	<b>4.360.800</b>	<b>22,255%</b>	

Un ou plusieurs actionnaires disposant ensemble d'au moins 5 % du capital social de Socfinasia S.A. a le droit d'inscrire des points à l'ordre du jour des Assemblées Générales et de déposer des projets de résolution concernant les points inscrits ou à inscrire à l'ordre du jour.

Cette demande doit être formulée par écrit et adressée par voie postale ou électronique à Socfinasia S.A. (4, avenue Guillaume, L-1650 Luxembourg ou [agm@socfin.com](mailto:agm@socfin.com)) et doit parvenir à Socfinasia S.A. au plus tard le vingt-deuxième jour qui précède l'Assemblée générale. Cette demande doit inclure une justification ou un projet de résolution à adopter lors de l'Assemblée Générale, ainsi qu'une adresse postale ou électronique à laquelle Socfinasia S.A. peut transmettre l'accusé de réception de cette demande endéans quarante-huit heures. Socfinasia S.A. publie alors un ordre du jour révisé au plus tard le quinzième jour qui précède la date des Assemblées Générales.

## IX. Responsabilité sociale, sociétale et environnementale (RSE)

Socfinasia S.A. et ses filiales sont intégrées dans le Groupe Socfin. Les engagements du Groupe Socfin ont été formalisés dans sa politique de gestion responsable, approuvée par le Conseil d'Administration le 22 mars 2017, bien que les principes qui y figurent aient toujours été inscrits dans la philosophie du Groupe. En 2021, cette politique a été renouvelée et renforcée afin de répondre aux éléments de la politique de GPSNR (Global Platform for Sustainable Natural Rubber) et approuvée par le Conseil d'Administration du Groupe en mars 2022.

Cette politique de gestion responsable se base sur les 3 piliers d'engagement du Groupe, en parallèle de son engagement spécifique de transparence : le développement rural, les travailleurs et les communautés locales, et l'environnement. Ces engagements constituent la base d'initiatives clés visant à améliorer les performances économiques à long terme, le bien-être social, la santé, la sécurité et la gestion des ressources naturelles.

Son programme de développement durable se concentre sur 3 domaines d'impact pour lesquels le Groupe a pris des engagements globaux et forts d'ici 2025. Pour atteindre ces objectifs, il met en œuvre des plans d'actions, des programmes et des projets sur le terrain qui renforcent ses engagements :

- Transmettre en continu des compétences techniques et agricoles, ainsi que de meilleures pratiques de gestion pour une production durable ;
- Respecter et améliorer le bien-être social des employés, de leur famille et des communautés entourant ses activités ;
- Mener des actions intégrées pour combattre la déforestation et préserver l'environnement.

Le Groupe Socfin s'engage à améliorer continuellement sa transparence en respectant notamment les lois et réglementations locales et internationales applicables, en collaborant de manière proactive avec toutes les parties prenantes concernées et en obtenant la traçabilité de 100% de sa chaîne d'approvisionnement en matières premières d'ici 2025.

Les efforts et actions entrepris par le Groupe Socfin en la matière sont détaillés dans un tableau de bord régulièrement mis à jour ainsi que dans un rapport annuel distinct (« Rapport développement durable »).

La politique de gestion responsable, le tableau de bord ainsi que le rapport annuel de développement durable sont disponibles sur le site web du Groupe et sur simple demande au siège social de la Société.