



RAPPORT
DÉVELOPPEMENT
DURABLE
2020



Table des matières

I.	Introduction	6
1.	Message du Directeur Général.....	6
2.	Engagements environnementaux, sociaux, sociétaux et en matière de transparence	7
3.	Profil général.....	7
4.	Présence géographique dans le pays	7
5.	Organigramme hiérarchique de la plantation.....	8
6.	Structure du capital.....	8
7.	Quelques dates importantes.....	9
II.	Performance économique en chiffres.....	11
1.	Chiffre d'affaires et surfaces plantées par type de culture	11
2.	Production d'huile de palme et d'huile de palmiste	11
3.	Production de caoutchouc naturel.....	12
4.	Impacts des changements climatiques sur les opérations	12
5.	Objectifs et perspectives	12
III.	Gouvernance responsable.....	14
1.	Structure de gouvernance et méthodes de gestion	14
2.	Politiques, chartes et code éthique	14
3.	Conformité aux exigences légales	15
a.	Lois nationales environnementales et sociales.....	15
b.	Lutte contre le travail d'enfants	15
c.	Lutte contre le travail forcé ou obligatoire	15
d.	Lutte contre la corruption.....	16
e.	Comportement anticoncurrentiel	16
f.	Contributions sociales	16
g.	Respect des lois du travail	16
4.	Respect volontaire d'autres normes.....	17
a.	RSPO	17
b.	ISO 14001.....	17
c.	ISO 9001	18
d.	Approche Haut Stock de Carbone (HCS/HSC) et Haute Valeur de Conservation (HVC)	18
e.	Consentement Libre, Informé et Préalable (CLIP).....	18
5.	Chaîne d'approvisionnement et traçabilité.....	19
a.	Identification	19
b.	Transparence et achats équitables	19
c.	Prise en compte des aspects environnementaux et sociaux dans la chaîne d'approvisionnement.....	19
6.	Normes des clients	20
7.	Evaluations par tierces parties.....	20
8.	Plaintes et griefs	20
9.	Adhésions et associations	20
10.	Objectifs et perspectives.....	21
IV.	Un engagement social fort.....	22
1.	L'engagement social de l'entreprise.....	22
2.	Évaluation globale des principaux indicateurs sociaux.....	22
a.	Ressources humaines	22
b.	Protection des employés.....	24

c.	Gestion des plaintes internes	25
d.	Répondre aux besoins financiers des employés	26
e.	Chiffres clés des ressources humaines.....	26
f.	Opportunités de formation : renforcement des capacités des employés	27
g.	Adhésion syndicale et liberté d'association des employés	27
3.	Infrastructures à la disposition des employés.....	27
a.	Au sein des villages	27
b.	Investissements réalisés	28
c.	Mobilité	29
4.	Sûreté des personnes et des biens immobiliers.....	29
5.	Santé : un levier de développement	29
a.	Politique de santé	29
b.	Personnel et infrastructures	29
c.	Prêts financiers aux employés	30
d.	Prévention, détection et traitement des maladies.....	30
e.	Planning familial	31
f.	Collecte de données médicales.....	31
g.	Préparation aux situations d'urgences	31
6.	Soutien à l'éducation et à la formation	31
a.	Politique d'éducation	31
b.	Infrastructures et personnel	31
c.	Soutien financier et dons aux écoles	32
7.	Micro-projets réalisés.....	33
8.	Objectifs et performance	33
V.	Assurer la sécurité des employés	34
1.	Système de management de la sécurité	34
2.	Politique de sécurité et de santé au travail.....	34
3.	Comités de santé et de sécurité au travail.....	34
4.	Analyse de risques (réalisés cette année ou mis à jour)	35
5.	Programmes et plans.....	35
6.	Réalisations.....	35
7.	Formation et Sensibilisation	36
8.	Surveillance médicale	36
9.	Monitoring	36
10.	Nombre d'accidents (perte supérieure à un jour)	36
11.	Taux d'accidents par 200 000 heures de travail	36
12.	La sécurité des personnes dans la chaîne d'approvisionnement (formations, audits).....	36
13.	Évolution dans le temps	37
14.	Objectifs pour l'année prochaine	38
VI.	Gestion des ressources naturelles	39
1.	Système de gestion de l'environnement	39
2.	État des certifications en cours	39
3.	Politiques	39
a.	Eau	40
b.	Protection du sol	40
c.	Gestion des déchets	41
d.	Protection et amélioration de la biodiversité	41
e.	Émissions atmosphériques et air ambiant.....	41
f.	Matières consommées	42

g. Énergie.....	42
h. Prise en compte des impacts sur le changement climatique	43
i. Préservation des Hautes Valeurs de Conservation et forêts à Haut Stock de Carbone	43
4. Évaluations d'impact environnemental.....	43
5. Etudes des Hautes Valeurs de Conservation et Approches Hauts Stock de Carbone (HCV- HCSA).....	43
6. Non-conformités environnementales.....	44
7. Programmes et plans (existants et développés cette année)	44
8. Réalisations.....	44
9. Formations.....	44
10. Monitoring	45
11. Nombre d'accidents environnementaux (détails).....	45
12. Taux d'accidents environnementaux pour 200 000 heures de travail	46
13. Suivi des incendies	46
14. Relations avec le gouvernement/les administrations.....	46
15. Aspects environnementaux dans la chaîne d'approvisionnement (formations, audits, etc.) 46	46
16. Objectifs pour l'année prochaine	46
VII. Contribution au développement local	47
1. Partenaires locaux	47
a. Sous-traitants.....	47
b. Planteurs villageois	47
c. Plan d'engagement avec les parties prenantes.....	47
2. Plans de développement communautaire	48
3. Relations de bon voisinage avec les populations voisines.....	48
a. Accès à la santé et à l'éducation pour les communautés.....	49
b. Approvisionnement en énergie et en eau	49
c. Ouverture et entretien des routes	50
d. Dons.....	50
4. Partenaires dans des projets de développement local	50
a. Avec les populations.....	50
VIII. Communication interne et externe.....	52
1. Renforcement de la communication interne.....	52
2. Renforcement la communication externe	52
3. Participations aux évènements et/ou sponsoring	53
IX. Objectifs et perspectives 2021-2022-2023	54
X. Glossaire	55
XI. Chiffres clés	57
XII. Annexe	62
Annexe 1 : Organigramme général de la Safacam	62
Annexe 2 : Certificat ISO 9001:2015	63
Annexe 3 : Certificat de conformité environnementale	64
Annexe 4 : Certificat RSPO Chain d'approvisionnement (SCCS) (version 2018).....	65

Liste des figures

Figure 1 : Situation géographique de la Safacam	8
Figure 2 : Organigramme hiérarchique de la Safacam	8
Figure 3 : Structure du capital (actionnariat)	9
Figure 4 : Huile de palmiste	11
Figure 5 : Point de collecte des fonds de tasse.....	12
Figure 6 : Panneau de la « performance de sécurité »	38
Figure 7 : Panneau d'information sur la présence de zones tampons	39
Figure 8 : Point d'eau dans le village	45
Figure 9 : Monsieur Kain, habitant de Bikoum (Dizangué), qui fabrique 500 sacs par an pour les saigneurs d'hévéas de la Safacam par le recyclage.....	47
Figure 10 : Le bâtiment de l'école CFP-FA.....	51
Figure 11 : Page Facebook de la Safacam.....	52
Figure 12 : Site internet du Groupe Socfin	52

Liste des tableaux

Tableau 1 : Données clés (2020).....	7
Tableau 2 : Dates clés de la Safacam.....	10
Tableau 3 : Superficies plantées en hectares (2020)	11
Tableau 4 : Chiffre d'affaires en milliers FCFA (2020)	11
Tableau 5 : Production d'huile de palme et d'huile de palmiste en tonnes (2020)	11
Tableau 6 : Production de caoutchouc naturel en tonnes (2020)	12
Tableau 7 : État des certifications en cours	17
Tableau 8 : Répartition des effectifs par département (2020)	22
Tableau 9 : Répartition des effectifs par catégorie (2020).....	23
Tableau 10 : Répartition des effectifs par genre et par ancienneté (2020)	23
Tableau 11 : Statuts et effectifs des employés directs et indirects (2020).....	24
Tableau 12 : Embauches et départs (2020).....	26
Tableau 13 : Répartition des effectifs par tranche d'âge (2020).....	26
Tableau 14 : Répartition des effectifs par tranche par genre (2020).....	26
Tableau 15 : Nombre de congés de maternité octroyés (2020)	27
Tableau 16 : Infrastructures de loisirs (2020).....	28
Tableau 17 : Investissements réalisés dans les villages (2020).....	28
Tableau 18 : Répartition des enseignants (2020).....	32
Tableau 19 : Infrastructures scolaires (2020)	32
Tableau 20 : Plans existants	35
Tableau 21 : Formations HSE (2020).....	36
Tableau 22 : Émissions atmosphériques et air ambiant (2020)	42
Tableau 23 : Plans existants	44
Tableau 24 : Formations dans le cadre de protection des ressources naturelles (2020).....	45
Tableau 25 : Récapitulatif de la gestion de l'eau des villages riverains de la Safacam (2020) 49	49

I. Introduction

1. Message du Directeur Général

La Safacam a poursuivi ses efforts en 2020 pour améliorer la durabilité de ses activités qu'il s'agisse de la production de caoutchouc, durement éprouvée par la crise de la COVID-19, ou de celle des huiles de palme et de palmiste.

Malgré un contexte sanitaire et économique difficile, l'entreprise a largement progressé cette année. Si nous avons dû faire le sacrifice d'une partie de l'activité caoutchouc (5 mois d'arrêt de l'usinage et une réduction drastique des approvisionnements en coagulum), nous avons poursuivi notre démarche pour l'amélioration de la protection et de la conservation de notre environnement naturel ainsi que la gestion responsable de nos activités.



En effet, nous avons passé, avec succès, l'audit de suivi de la certification ISO 9001 vs 2015 pour la production de caoutchouc et la plantation d'hévéas. Nous avons également réussi nos 2 audits RSPO pour la filière palmier avec les P&C vs 2018 pour la production d'huile de palme (plantation et huilerie) et SCCS vs 2017 pour la production d'huile de palmiste.

Le regard extérieur et la validation par les organismes de certification nous confortent dans la certitude que nous sommes sur la bonne voie : les principes d'amélioration continue de ces certifications nous guident et nous renforcent dans nos progressions chaque année.

2021 sera donc une année de consolidation des acquis 2020 avec, en sus, la préparation de la mise en valeur de la nouvelle concession provisoire (contrat signé avec l'Etat en 2019) avec une étude HVC-HSC combinée préparée par le cabinet Proforest qui sera soumise pour validation en cours d'exercice.

Souhaitant que nos activités de production d'huile de palme et de caoutchouc naturel soient bénéfiques à tous : employés, partenaires, communautés, etc. ; nous avons mis en place des initiatives clés : bonnes pratiques culturelles, méthodes de préservation de l'environnement, sensibilisation au respect des droits humains et projets favorisant le développement local entre autres.

Cette approche globale, encadrée par les normes ISO et RSPO, nous a amené une amélioration de la performance économique de l'entreprise à long terme tout en protégeant les droits des communautés, leur qualité de vie et l'environnement au sein et autour de la plantation. En cela, nous répondons à l'ambition du Groupe Socfin de développer une agriculture tropicale responsable.

Directeur Général

Jean-François Pajot

2. Engagements environnementaux, sociaux, sociétaux et en matière de transparence

Pour un développement local et rural, pour les employés et les communautés et pour l'environnement, sont les piliers clés au cœur de la vision de la Safacam.

Cela s'est traduit par les engagements suivants :

- Se comporter de manière éthique et transparente ;
- Respecter la loi, les conventions internationales pertinentes et mettre en œuvre les bonnes pratiques internationales reconnues ;
- Optimiser la productivité, l'efficacité, les impacts positifs et la résilience ;
- Respecter la communauté et les droits de l'homme ;
- Respecter les droits et les conditions de travail des travailleurs ;
- Protéger, conserver et améliorer les écosystèmes et l'environnement.

Ces engagements sont décrits plus en détails dans les politiques de la Safacam (paragraphe III.2).

3. Profil général

La Société Africaine Forestière et Agricole du Cameroun, SAFACAM, est une filiale du Groupe Socfin. Cette société agro-industrielle est active dans l'exploitation de l'hévéa, du palmier à huile et de leurs produits dérivés. Les produits finis issus de l'activité palmier sont vendus sur le marché national et destinés aux savonneries et/ou à la consommation humaine. Quant à l'activité hévéa, les produits usinés, semi-finis, sont exportés et vendus aux pneumaticiens.

Données clés (2020)	Chiffres	Mesures
Concession	17 690	Hectares
Superficie plantée d'hévéas	4 425	Hectares
Superficie plantée de palmiers à huile	5 325	Hectares
Huilerie	1	Nombre
Presserie d'amandes de palmistes	1	Nombre
Usine à caoutchouc	1	Nombre
Production de caoutchouc	5 276	Tonnes
Production d'huile de palme	16 543	Tonnes
Production d'huile de palmiste	9 510	Tonnes
Production de tourteau de palmistes	16 081	Tonnes
Employés directs	2 257	Nombre
Villages de la plantation	13	Nombre

Tableau 1 : Données clés (2020)

4. Présence géographique dans le pays

La Safacam est située dans la région du Littoral, département de la Sanaga Maritime, dans l'arrondissement de Dizangué, près de la ville d'Edéa.



Figure 1 : Situation géographique de la Safacam

5. Organigramme hiérarchique de la plantation¹

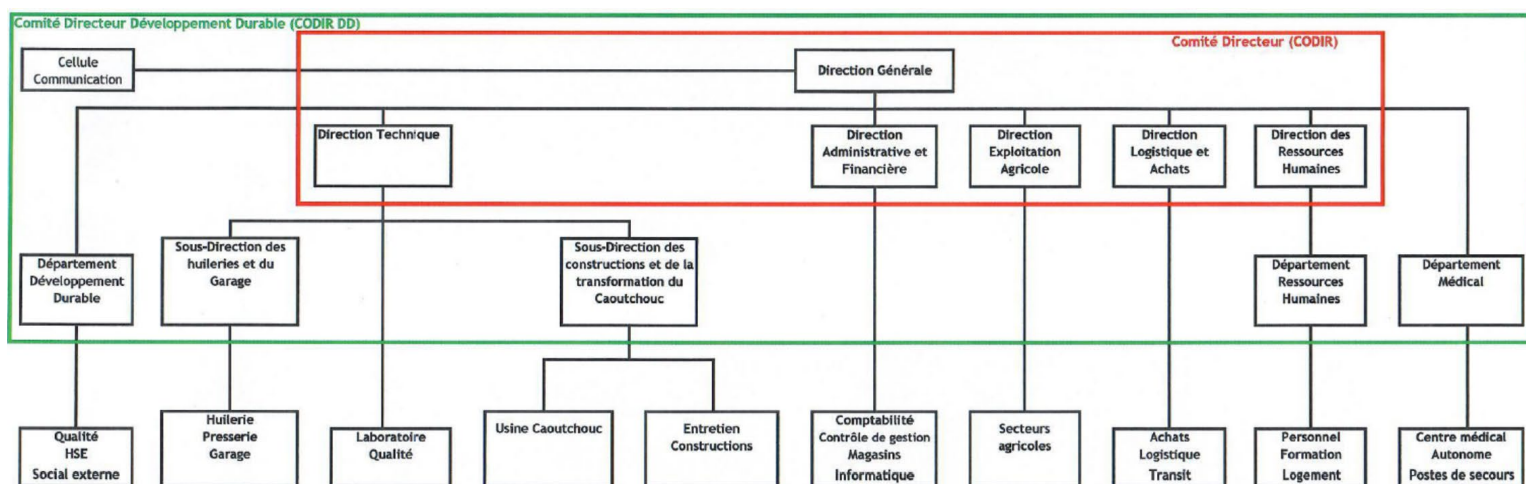


Figure 2 : Organigramme hiérarchique de la Safacam

6. Structure du capital

L'actionnaire majoritaire SAFA France qui détient 69%, l'État Camerounais via la Société Nationale d'Investissement (SNI) 11% et les petits porteurs 20%.

20% du capital est coté à la Bourse des Valeurs Mobilières d'Afrique Centrale (BVMAC).

¹ Voir l'annexe 1 pour une version agrandie.

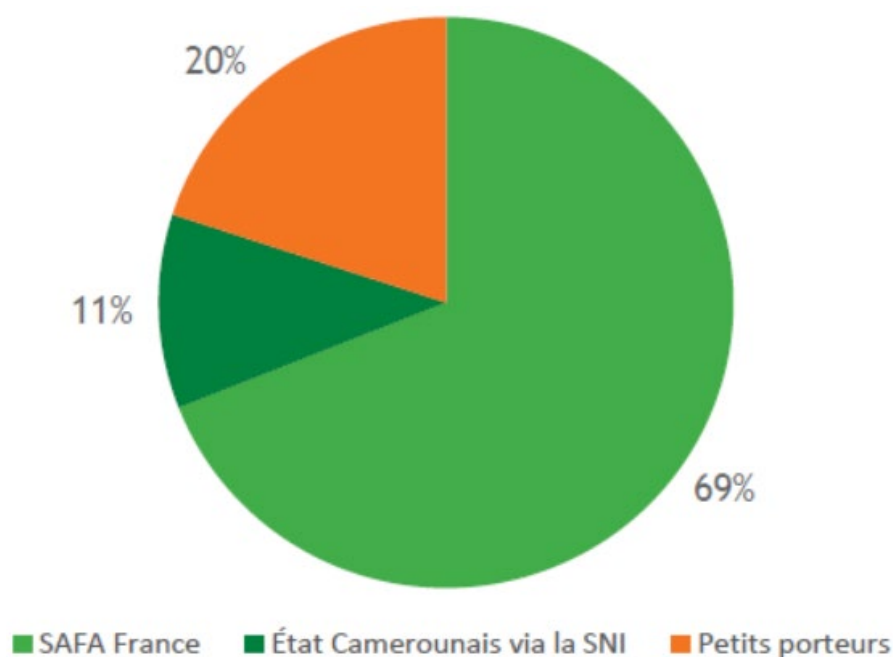


Figure 3 : Structure du capital (actionnariat)

7. Quelques dates importantes

Le développement de la plantation débute en 1897, sous le nom de « Les Caoutchoucs de l'Équateur », sous protectorat allemand, et ce avec l'acquisition de 4 000 hectares de terrains agricoles. Dans les années 1920, l'hévéaculture connaît un nouvel essor dans la région de Dizangué et la superficie de la concession s'accroît de quelque 11 000 hectares supplémentaires. La plantation compte alors un peu moins de 7 000 hectares d'hévéas greffés plantés. Au cours de la décennie suivante, la construction d'une usine de caoutchouc (inaugurée en 1935) constitue un fait marquant de l'histoire de la région.

En 1939, la Société des Plantations de la Sanaga devient la S.A.F.A. (Société Africaine Forestière et Agricole). Puis, l'année 1962 marque la création de la S.A.F.A.CAM. (Société Africaine Forestière et Agricole du Cameroun). La crise pétrolière des années 1970 donne lieu à une chute des cours du caoutchouc et à une réduction des surfaces plantées d'hévéas. Cette situation amène la Safacam, en 1973, à diversifier ses cultures au profit du palmier à huile.

- 1897 Création de la société Les Caoutchoucs de l'Équateur
- 1927 Entrée au Conseil d'Administration du Groupe de la Financière des Caoutchoucs et acquisition de 11 000 ha de terrain
- 1929 Création de la société Plantation De La Sanaga
- 1930 Arrêt de la saignée pour quelques années, en raison de la crise économique
- 1935 Relance de la saignée et inauguration de l'usine de caoutchouc
- 1939 La société Plantation De La Sanaga, devient SAFA (Société Africaine Forestière et Agricole)
- 1962 Création de la Safacam (Société Africaine Forestière et Agricole du Cameroun)
- 1967 La Safacam plante 6 800 ha d'hévéa et produit 4 700 tonnes de caoutchouc

1970	Chute du prix du caoutchouc et diminution des surfaces plantées en hévéa, à cause de la crise pétrolière
1973	Entrée de la SNI dans le capital de la Safacam et décision de diversification des cultures
1974	Premières plantations de palmiers à huile
1997	Célébration du centenaire de la plantation de Dizangué
2008	Entrée en bourse à la Douala Stock Exchange
2015	Certification ISO 9001 pour la production et l'exportation de caoutchouc sec
2015	Création de la presserie de palmistes
2016	Production de 7 547 tonnes d'huile de palmistes
2018	Démarrage du processus de certification RSPO
2020	Obtention du certificat RSPO de la chaîne d'approvisionnement pour la presserie d'amandes de palmistes Obtention de la certification RSPO Principes et Critères (P&C) 2018

Tableau 2 : Dates clés de la Safacam

II. Performance économique en chiffres

1. Chiffre d'affaires et surfaces plantées par type de culture

En 2020, la Safacam a continué de rajeunir sa plantation d'hévéas.

Superficies plantées en hectares (2020)			
Surfaces plantées	Palmier	Hévéa	Total
Matures	5 071	3 169	8 240
Immatures	254	1 256	1 510
Total	5 325	4 425	9 750

Tableau 3 : Superficies plantées en hectares (2020)

Chiffre d'affaires en milliers FCFA (2020)	
Huile de palme brute	7 511 331
Huile de palmiste	4 645 863
Tourteau de palmiste	870 636
Caoutchouc sec	3 692 506

Tableau 4 : Chiffre d'affaires en milliers FCFA (2020)

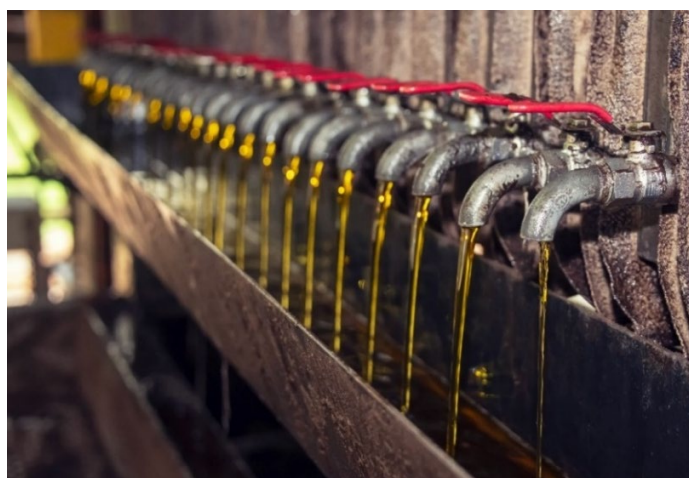


Figure 4 : Huile de palmiste

2. Production d'huile de palme et d'huile de palmiste

Production d'huile de palme et d'huile de palmiste en tonnes (2020)	
Production	Total
Huile de palme brute	16 538
Huile de palmiste	9 510

Tableau 5 : Production d'huile de palme et d'huile de palmiste en tonnes (2020)

3. Production de caoutchouc naturel

Production de caoutchouc naturel en tonnes (2020)	
Production	Total
Caoutchouc sec : usiné	5 276

Tableau 6 : Production de caoutchouc naturel en tonnes (2020)



Figure 5 : Point de collecte des fonds de tasse

4. Impacts des changements climatiques sur les opérations

En 2020, la pluviométrie a été plus élevée qu'en 2019.

Les changements climatiques de ces dernières années se traduisent par des saisons plus marquées : des saisons des pluies plus pluvieuses et des saisons sèches plus longues.

Les régimes constants des précipitations et des saisons sèches assez semblables à ceux de 2019 ont permis de garder une relative stabilité quant à la production. La Safacam a produit presque autant d'huile de palme en 2020 que l'année précédente.

5. Objectifs et perspectives

L'objectif poursuivi est bien sûr l'optimisation de la production et la réduction des coûts mais également l'amélioration du travail agricole par la mise en place de « bonnes pratiques ».

Cette politique d'amélioration s'est concrétisée par :

- L'épandage systématique des rafles dans les champs et le recyclage des déchets végétaux générés par l'huilerie ;
- L'augmentation de l'efficacité des engrais par une optimisation de la qualité de ces derniers ;
- La formation interne des techniciens, l'évaluation des connaissances et des mises en pratiques quotidiennes sur le terrain ;

- Le suivi et la conscientisation des responsabilités professionnelles menés à chaque niveau hiérarchique du département agricole afin de sensibiliser les équipes d'encadrement sur l'importance de ces bonnes pratiques, mais également sur le respect et la responsabilité de chacun vis-à-vis des infrastructures, des services, des engins, du petit matériel afin de créer une réelle culture d'entreprise et d'éco-responsabilité au sein de la Safacam.

Les actions ci-dessus seront encore élargies et améliorées au cours des prochaines années. Et en 2021, l'accent sera mis sur les différentes actions à mettre en œuvre pour le maintien des différents certificats, la consolidation du système de management intégré mis en place, et les études et plans à réaliser et mettre en place dans la logique de la dynamique en cours.

III. Gouvernance responsable

1. Structure de gouvernance et méthodes de gestion

Le système de gouvernance de la Safacam est structuré de la manière suivante :

- Une Assemblée Générale des actionnaires à laquelle le Conseil d'Administration doit rendre des comptes et faire des propositions ;
- Un Conseil d'Administration qui a une fonction de contrôle avec à sa tête un Président nommé ;
- Un cadre dirigeant (Directeur Général), nommé par le Conseil d'Administration, qui doit lui rendre compte et lui faire des propositions ;
- Les cinq directeurs des départements sont nommés par le Directeur Général et doivent lui rendre compte (voir I. 5.).

La gestion s'articule autour de deux axes : le contrôle qui est assuré par le cadre dirigeant (Directeur Général) et la gestion des opérations pilotée par les différents directeurs, chacun dans son domaine précis. Le Directeur Général convoque en séance d'exploitation en temps opportun ses directeurs opérationnels de manière individuelle ou collective.

2. Politiques, chartes et code éthique

Les engagements décrits au paragraphe I.2 sont fondés sur la [Politique de gestion responsable du Groupe Socfin](#) qui se décline au niveau de la Safacam dans les politiques² suivantes, disponibles sur le tableau de transparence du Groupe Socfin :

- Politique qualité ;
- Politique en matière de santé, de sécurité et d'environnement ;
- Politique en matière de conduite éthique ;
- Politique sur l'égalité des chances en matière d'emploi ;
- Politique concernant le harcèlement sexuel ;
- Politique en matière de droits de l'homme ;
- Politique en matière de protection des droits à la reproduction ;
- Politique concernant le travail des enfants ;
- Politique de liberté d'association et négociation collective ;
- Politique spéciale du travail.

En plus de ces politiques, la Safacam dispose d'un :

- Code éthique Employés et Entreprise ;
- Code éthique Fournisseurs.

Ces codes abordent les thèmes tels que : intégrité, transparence, absence de conflit d'intérêt, respect des lois et règlements en vigueur au Cameroun, etc. Le code éthique est mis à la disposition de ses employés et de ses partenaires : clients, fournisseurs, sous-traitants, afin qu'ils s'engagent à en respecter les principes et à les mettre en pratique dans le cadre de leur collaboration avec la Safacam.

² Les politiques et codes éthiques de la Safacam sont tous accessibles sur le [tableau de bord de transparence du Groupe Socfin](#).

3. Conformité aux exigences légales

a. Lois nationales environnementales et sociales

La Safacam se conforme toujours prioritairement aux exigences légales et réglementaires dans l'exercice de ses activités. La conformité est garantie par l'utilisation d'une veille réglementaire. En 2020, la Safacam a fait sa traditionnelle revue annuelle de la veille réglementaire en collaboration avec Bureau Veritas et a réalisé une réévaluation complète.

La Safacam s'est toujours conformée à la loi sur la gestion de l'environnement (loi 96/12 du 05 août 1996), ainsi qu'à celles régissant les normes sociales (code du travail, conventions collectives, etc.).

b. Lutte contre le travail d'enfants

Convaincue que l'opportunité d'une scolarité doit être donnée à chaque enfant, la Safacam ne peut tolérer qu'un jeune de moins de 18 ans soit amené à travailler. La priorité doit être donnée à l'éducation.

Sur la base de cet engagement, la Safacam agit en toute conformité avec les textes de loi du Cameroun qui régissent l'emploi des mineurs. Elle respecte les dispositions légales et conventionnelles telles que le décret N° 75/29 du 10 janvier 1975 portant sur l'âge d'admission à l'emploi au Cameroun et la Convention N° 89 de l'Organisation Internationale du Travail (OIT) portant sur l'âge minimum à l'emploi ratifiée par le Cameroun le 25 mai 1970.

En 2020, la politique contre le travail des enfants a été largement communiquée une fois de plus à l'ensemble des parties prenantes externes et auditées. La politique a été affichée dans toute la plantation, publiée sur sa page Facebook et les délégués du personnel en ont été informés au cours d'une réunion de sensibilisation, après laquelle, il est de leur responsabilité, en tant que délégués du personnel de sensibiliser également les travailleurs. Le respect de cette politique fait partie de l'évaluation des parties prenantes externes. Les fournisseurs de caoutchouc et de régimes, ainsi que les sous-traitants ont reçu une copie de la politique, y ont été sensibilisés et se sont engagés à la respecter.

Concrètement, la Safacam a mis en place des dispositifs pour s'assurer que tout recrutement soit réalisé en conformité avec ses engagements et avec la législation en vigueur. En interne, c'est le département des ressources humaines qui veille à cela, et en externe, la Safacam a imposé ces standards à ses prestataires externes en insérant une clause dans les contrats de prestation liant les parties. En complément, des équipes de la Safacam réalisent des audits de terrain et à d'autres niveaux pour vérifier la bonne application de ses engagements.

La Safacam applique une tolérance zéro pour le non-respect de sa politique. Les mesures disciplinaires seront prises à l'encontre des employés, de l'entreprise et/ou des tiers qui enfreindraient délibérément la présente politique.

c. Lutte contre le travail forcé ou obligatoire

La Déclaration universelle des Droits de l'homme, qui stipule qu'il faut éliminer toute forme de travail forcé ou obligatoire, est scrupuleusement respectée à la Safacam. De plus, les lois camerounaises (code du travail et convention collective) rendent obligatoire le fait que tout

engagement à un travail, quel qu'il soit, doit être consenti et matérialisé par un contrat de travail.

La Safacam souligne ce qui précède par la publication de sa « politique spéciale du travail » dans laquelle elle s'engage à lutter contre le travail forcé.

C'est ainsi que lors de la signature d'un contrat de prestation de services à la Safacam par un tiers, ce dernier s'engage à respecter scrupuleusement les règles mises en place au sein de l'entreprise.

d. Lutte contre la corruption

La lutte contre la corruption est l'un des dix principes du pacte mondial des Nations Unies auquel la Safacam adhère. Elle refuse la corruption sous toutes ses formes, y compris l'extorsion de fonds et les « pots-de-vin ». Ces valeurs sont décrites dans les codes d'éthique publiés en 2019 : le code éthique employés et entreprise, et le code éthique fournisseurs. Tous les fournisseurs réguliers ont reçu ce code ; les accusés de réception sont archivés.

Des mesures disciplinaires pourraient être prises à l'encontre des employés, de l'entreprise et/ou des tiers qui enfreindraient délibérément ledit code.

e. Comportement anticoncurrentiel

La Safacam a publié un code éthique qui énonce clairement les règles en matière de comportements anticoncurrentiels, de propriété intellectuelle et de conflit d'intérêt.

f. Contributions sociales

La Safacam applique les lois sociales du Cameroun. Les cotisations obligatoires de pension et d'assurance en matière d'accidents de travail sont versées à la Caisse Nationale de Prévoyance Sociale (CNPS).

Le cahier des charges, repris dans les conventions signées avec les sous-traitants, exige d'eux que leur personnel soit également affilié à la CNPS comme le demande la législation en vigueur et qu'ils y reversent effectivement toutes les retenues sociales dues, tant les parts patronales que salariales.

g. Respect des lois du travail

Le droit du travail au Cameroun est régi par la loi 92/007 du 14 août 1992, ainsi qu'une vingtaine de textes d'application de ladite loi. La Safacam est en conformité avec les textes de loi réglementant ce domaine.

Tous les employés directs et indirects sont libres d'adhérer à un syndicat ou d'en former un. Ceci est repris dans la « politique de liberté d'association et négociation collective ». Cette politique a été affichée et expliquée dans toute la plantation, la politique a été publiée sur la page Facebook et les délégués ont été informés au cours d'une réunion de sensibilisation, après quoi ils continuent de l'expliquer aux employés. Les sous-traitants reçoivent une copie de la politique, en sont sensibilisés et s'engagent à la respecter.

Une ou plusieurs inspections du Délégué Départemental du travail et de la sécurité sociale ont lieu tous les ans comme voulu par la loi, selon un chronogramme qu'ils ont fixé. Lors de ces

inspections, sont organisées une visite des unités industrielles concernant les conditions d'hygiène et de sécurité au travail, une rencontre avec les délégués du personnel et une séance de restitution/échanges avec la Direction des Ressources Humaines.

4. Respect volontaire d'autres normes

La Safacam a toujours adopté une démarche d'amélioration continue. Elle agit dans le respect strict des normes, tant volontaires qu'obligatoires, auxquelles elle adhère. Le tableau suivant montre le statut de certification à différentes normes internationales :




État des certifications en cours								
	2015	2016	2017	2018	2019	2020	2021	2022
ISO 9001:2008	√	√	√	remplacé par ISO 9001:2015				
ISO 9001:2015				√	√	√		
RSPO chaîne d'approvisionnement (SCCS) (version 2017)						√		
RSPO P&C : 2018 (révision 2020)						√	Consolidation	
ISO 14001:2015								↻
 En cours -  Préviation date certification -  Obtenu								

Tableau 7 : État des certifications en cours

a. RSPO

Suite à l'engagement du Groupe Socfin de faire certifier l'ensemble de ses filiales africaines d'ici fin 2021, la Safacam a lancé son processus de certification RSPO (Roundtable on Sustainable Palm Oil) en 2018.

En 2020, la Safacam a continué de déployer les efforts nécessaires à une parfaite conformité aux exigences de la norme. Des plans ont été élaborés et mis en œuvre, des actions de sensibilisation et de formation ont eu lieu.

En préparation des audits de certification RSPO, un audit à blanc a été réalisé courant 2020. Et, les audits de certification de juin et septembre 2020 ont permis à la Safacam d'obtenir respectivement ses certificats RSPO P&C 2018 et RSPO SCCS 2017.

En parallèle, la Safacam, en collaboration avec le WWF (World Wide Fund for Nature) et la Socapalm (une autre filiale du Groupe Socfin au Cameroun), a continué d s'impliquer activement dans le processus d'interprétation nationale commencé en 2019.

b. ISO 14001

La démarche de certification 14001:2015 n'est pas encore officiellement lancée. Toutefois, Safacam ayant adopté un système de management intégré, plusieurs exigences de la norme ISO 14001 ont déjà été intégrés ce qui facilitera l'obtention de cette certification le moment venu. La certification 14001:2015 est prévue en 2022.

c. ISO 9001

La Safacam a obtenu la certification de son Système de Management Qualité (SMQ) selon la norme ISO 9001:2008 le 10 août 2015 pour l'usine de caoutchouc et a migré à la version ISO 9001:2015 le 6 octobre 2017. En 2018, la Safacam a obtenu le renouvellement de son certificat ISO 9001:2015 avec une extension du périmètre de certification à la plantation d'hévéas. Le certificat a été maintenu suite à l'audit de suivi réalisé en décembre 2020.

d. Approche Haut Stock de Carbone (HCS/HSC) et Haute Valeur de Conservation (HVC)

La Safacam adhère à l'engagement du Groupe Socfin d'identifier, maintenir et protéger les zones à Haut Stock de Carbone (HSC) et Haute Valeur de Conservation (HVC). Afin d'appliquer cette approche, une étude HSC doit être réalisée pour tout nouveau projet d'extension. Cette étude détermine les zones HSC à conserver et des plans d'actions doivent être mis en place afin de protéger efficacement ces zones.

Cette approche est conçue pour être utilisée, en parallèle, et intégrée à d'autres approches d'aménagement du territoire et de conservation, comme le Consentement Libre, Informé et Préalable (CLIP) et l'identification des zones à HVC. L'étude de ces dernières permet d'identifier les zones ripariennes, les zones protégées ou à écosystèmes rare, et les zones culturellement ou économiquement importantes pour les communautés locales et les peuples autochtones pour ensuite, proposer les mesures nécessaires à leur protection.

Pour respecter cet engagement, en 2020 une étude HVC a été réalisée et validée par un organisme compétent.

En 2021, une étude HVC-HCS sera menée.

e. Consentement Libre, Informé et Préalable (CLIP)

La Safacam, filiale du Groupe Socfin, adhère aux principes de sa politique de gestion responsable qui stipule, entre autres, son engagement de : « Respecter le droit des populations autochtones et des communautés locales à donner ou non leur Consentement Libre, Informé et Préalable (CLIP) à toutes opérations affectant les terres ou ressources sur lesquelles elles ont des droits légaux, communautaires ou coutumiers ».

Afin de respecter cet engagement, en fin d'année 2018, Un « Agent de Développement Social et Communautaire » (ADSC ou Community Liaison Officer - CLO) a été formé au « Centre d'excellence sociale » de la Fondation [Earthworm](#) et a été nommé au sein de l'entreprise en 2019.

Les procédures rédigées de manière participatives avec les communautés riveraines l'année précédente ont été mises en œuvre de manière satisfaisante comme le confirme les résultats des audits des tierces parties.

Avant toute action ayant un impact direct ou indirect sur une communauté, des réunions d'échanges sont faites à ce propos au sein des villages riverains concernés autant de fois que nécessaire pour qu'il y ait consentement libre, et à des dates validées par eux. Lors de ces échanges, ils sont libres de faire participer autant de personnes de leur choix en plus des membres de la communauté. A l'issue de ces réunions, des comptes rendus de réunions sont

rédigés et validés séance tenante ; si le contenu n'est contesté par aucun des participants, les conclusions de ces réunions sont déclinées en plan d'action.

Toute la traçabilité relative au processus CLIP est suivie et enregistrée.

5. Chaîne d'approvisionnement et traçabilité

a. Identification

La Safacam continue à maintenir les partenariats avec les planteurs villageois car la proximité est un avantage pour faciliter le suivi et la vérification par des organismes et tiers.

Mais aussi, ils favorisent le développement des planteurs villageois et réduisent ainsi la pauvreté dans ces régions.

A ce jour, la Safacam collabore avec cinq planteurs villageois qui fournissent du caoutchouc et six planteurs villageois qui fournissent des régimes de palmier. Le faible volume de partenariat à la Safacam s'explique par le fait de la présence d'une certaine concurrence dans la région. Cependant, l'objectif futur et continu serait d'augmenter les partenariats pour renforcer les impacts positifs qu'ils émettent.

b. Transparence et achats équitables

La Safacam maintient ses engagements et améliore en continu sa transparence pour renforcer la confiance mutuelle existante avec les planteurs villageois et leur permettre d'avoir un prix suffisamment élevé pour leur garantir un revenu décent.

Pour cela des informations sur la localisation des planteurs villageois et les cartes associées sont disponibles auprès de la Direction Générale de la Safacam.

Les planteurs villageois sont informés à l'avance du prix des produits via la diffusion de mémos d'information.

Le prix de l'huile de palme est fixé au Cameroun à 450 FCFA HT depuis 2008. Le prix du kg des régimes est de 48 FCFA HT, s'ils sont transportés par la Safacam. S'ils sont transportés par le planteur, le prix du transport est ajouté et varie selon la distance d'éloignement de la plantation.

Le prix du caoutchouc fluctue en fonction des cours mondiaux. Les prix pratiqués à la Safacam sont alignés sur ceux du commerce mondial.

c. Prise en compte des aspects environnementaux et sociaux dans la chaîne d'approvisionnement

Les exigences relatives aux aspects environnementaux et sociaux dans la chaîne d'approvisionnement sont communiquées aux sous-traitants et aux planteurs villageois pour acceptation formelle préalable avant toute prestation au sein de la Safacam.

Toutes les procédures mises en place à la Safacam leur sont transmises avec accusés de réception, présentées et expliquées avant signature de contrat ou accord de prestation.

Des inspections sont faites par du personnel dédié dans le but de les accompagner et de vérifier la mise en œuvre effective des règles prescrites.

6. Normes des clients

La Safacam fait de la satisfaction de ses clients une priorité. Certains d'entre eux ont pris des engagements stricts et la Safacam y adhère parfaitement. Ces politiques sont appliquées dans l'ensemble de la chaîne d'approvisionnement. Toutefois, il faut noter que les politiques des clients ne sont pas plus exigeantes que la politique de gestion responsable du Groupe Socfin.

7. Evaluations par tierces parties

La Safacam est évaluée chaque année par les ministères concernés du pays, ses clients et ses partenaires.

En 2020, la Safacam a été inspectée, pour les inspections périodiques ordinaires, par les ministères suivants :

- Ministère du Travail et de la Sécurité Social ;
- Ministère de l'Environnement. ;
- Ministère du Commerce.

Le contexte de l'épidémie de COVID-19 ne leur a pas permis d'en faire plus.

8. Plaintes et griefs

La Safacam a conscience que son activité agro-industrielle génère des impacts sur la région où elle est implantée. Dans l'objectif de respecter des droits humains des communautés, la Safacam a mis en place un système de plaintes et griefs.

Pour cela, la Safacam a développé un pôle « communautés riveraines » au sein du département développement durable. La responsable de ce pôle, responsable des relations communautaires formée au [centre d'excellence sociale de Earthworm Foundation](#) à Yaoundé, est l'intermédiaire principale entre les communautés riveraines et la Safacam.

Depuis la mise en place de ce système, la Safacam a constaté une baisse des plaintes et griefs et des impacts positifs comme par exemple les échanges entre les communautés riveraines et Safacam sont devenus moins conflictuels.

9. Adhésions et associations

La Safacam est un membre du Groupement Inter-patronal du Cameroun (GICAM) et de l'Union des Syndicats des Producteurs Agricoles du Cameroun (USPAC).

L'USPAC est un groupe de diverses entreprises actives dans le secteur agroalimentaire, défendant des causes communes. En 2017, il a commencé à développer une norme d'entreprise portant sur la responsabilité sociale et environnementale.

La Safacam participe également à l'atelier national de mise en œuvre de l'initiative TFA 2020 pour le palmier à huile en Afrique (APOI) au Cameroun.

10. Objectifs et perspectives

Les objectifs sont axés sur la continuité de l'amélioration du système de gestion intégré des différentes normes en place, la consolidation des acquis pour le maintien des certifications RSPO, les travaux liés à l'extension du périmètre de certification de la norme ISO 9001:2015 prévue pour 2021, et les suites de la préparation à la certification ISO 14001 prévue pour 2022.

Dans la mesure du possible, les activités des systèmes de certification (RSPO, ISO 9001:2015, ISO 14001:2015) sont intégrées lors du processus d'implémentation afin de se conformer immédiatement aux normes les plus exigeantes.

IV. Un engagement social fort

Ce chapitre est consacré à l'engagement de la société envers ses employés. L'engagement de la Safacam envers les communautés est repris en chapitre 7.

1. L'engagement social de l'entreprise

Les politiques de la Safacam (paragraphe III.2) montrent les engagements de la Safacam envers ses employés. La Safacam respecte en tout temps les lois applicables et les conventions ratifiées par le Cameroun. La Safacam ne tolère pas la discrimination, le travail des enfants, le travail forcé ou le harcèlement sexuel et les travailleurs sont encouragés à se regrouper en syndicats. A cet effet, il existe au sein de la l'entreprise un accord d'établissement avec les travailleurs représentés par leurs délégués du personnel. Cet accord contient des clauses relatives aux conditions de travail, à la santé et à la sécurité des travailleurs.

2. Évaluation globale des principaux indicateurs sociaux

a. Ressources humaines

Une procédure de recrutement est mise en place dans l'entreprise dans le strict respect des dispositions légales et conventionnelles : accord d'établissement, convention collective de l'agriculture et activité connexe, code du travail, lois et règlements.

Lors des recrutements, la Safacam donne la priorité à compétences égales, aux candidatures émanant de personnes riveraines.

Tous les chiffres indiqués dans les tableaux ci-dessous sont datés du 31 décembre 2020.

i. Répartition des effectifs par département

Répartition des effectifs par département (2020)		
Directions ³	Effectifs	Ratio (%)
DEA	1 717	76
DI	353	16
DRH	94	4
DL	14	1
DAF	32	1
DG	2	0
DD	4	0
SMA	41	2
Total	2 257	100

Tableau 8 : Répartition des effectifs par département (2020)

³ *DEA = Direction de l'Exploitation Agricole, DI = Direction Industriel, DRH = Direction des Ressources Humaines, DL = Direction Logistique, DAF = Direction Administratif et Financier, DD = Département Développement durable, SMA = Service Médical Autonome, DG = Direction Générale

ii. Répartition des effectifs par catégorie et par genre

Répartition des effectifs par catégorie (2020)				
Catégories	Effectifs			Ratio (%)
	Hommes	Femmes	Total	
10 ^{ème} - 12 ^{ème}	13	4	17	1
7 ^{ème} - 9 ^{ème}	52	17	69	3
6 ^{ème}	79	16	95	4
5 ^{ème}	109	8	117	5
4 ^{ème}	129	40	169	8
3 ^{ème}	240	60	300	13
2 ^{ème}	971	519	1 490	66
Total	1 593	664	2 257	100

Tableau 9 : Répartition des effectifs par catégorie (2020)

Répartition des effectifs par genre et par ancienneté (2020)				
Ancienneté (en années)	Effectifs			Ratio (%)
	Hommes	Femmes	Total	
<1	101	54	155	7
[1 - 5]	495	220	715	32
[6 - 10]	328	178	506	22
[11 - 20]	400	125	525	23
[21 - 30]	178	68	246	11
[31 - 40]	88	19	107	5
> 40	3	0	3	0
Total	1 593	664	2 257	100

Tableau 10 : Répartition des effectifs par genre et par ancienneté (2020)

La fidélisation des salariés est un sujet très important pour la Safacam. C'est pourquoi plusieurs stratégies sont mises en œuvre pour l'atteinte de cet objectif dont les résultats actuels s'élèvent à près de 40% d'employés fidèles depuis plus de 10 ans. Cela prouve la satisfaction des employés.

iii. Présentation des différentes structures d'embauche

Statuts et effectifs des employés directs et indirects (2020)	
Statuts	Effectifs
Employés avec contrats à durée indéterminée (CDI)	2 086
Employés avec contrats à durée déterminée (CDD)	171
Journaliers	0
Total des effectifs directs de la Safacam	2 257
Intérimaires	176
Employés de sous-traitants	250
Total des effectifs externe de la Safacam	426
Total	2 683

Tableau 11 : Statuts et effectifs des employés directs et indirects (2020)

iv. Intégration des jeunes dans le monde du travail : opportunités

La Safacam s'engage continuellement à améliorer la qualité du système éducatif et apporter aux jeunes l'opportunité d'avoir une expérience professionnelle.

De ce fait, la Safacam offre des opportunités aux jeunes grâce à l'organisation de stages professionnels réservés aux étudiants des grandes écoles et aux enfants des employés.

Mais pour l'année 2020, avec le contexte difficile lié à la pandémie de COVID-19 (fermeture des écoles de tous les niveaux notamment), 1 seule personne a effectué un stage à la Safacam.

v. Salaire minimum

La Safacam a pris des engagements spécifiques pour la protection sociale de ses employés et le respect de la Déclaration Universelle des Droits de l'homme. Afin de tenir ses engagements primordiaux, une des lignes d'action est l'application d'une politique salariale conforme aux les législations locales.

Dans ce contexte, la Safacam applique le salaire minimum suivant :

- Salaire Minimum Interprofessionnel Garanti (SMIG) = 36 720 FCFA ;
- Salaire minimum d'embauche de la Safacam = 41 684 FCFA.

Au-delà de cela, la Safacam a mis en place un système de prime qui peut être mensuel ou annuel dans le but de valoriser le travail et la performance de chaque employé.

b. Protection des employés

Une politique sur la prévention du harcèlement sexuel a été développée en 2019. Cette politique a été communiquée à tous les employés.

Pour soutenir cette politique, la Safacam a nommé un conseiller confidentiel. Cette personne peut, si souhaité, être contactée anonymement par les employés de la Safacam pour signaler un cas de harcèlement sexuel ou pour obtenir des informations sur des démarches éventuelles.

En 2019, la Safacam a également mis en place un sous-comité d'hygiène et de sécurité en charge des questions d'égalité entre les hommes et les femmes. Ce comité a pour objet d'assurer et de maintenir un climat de travail serein, dans lequel les individus s'épanouissent et où les talents et les compétences peuvent être développés de manière optimale.

La mise en place de cette politique a pour objectif de :

- Accroître les connaissances de la Direction Générale et des employés sur les questions spécifiques liées aux hommes et aux femmes ;
- Améliorer la santé des hommes et des femmes⁴ ;
- Minimiser les impacts néfastes du harcèlement en milieu professionnel ;
- Optimiser la disponibilité et la qualité de la garde des enfants⁵ ;
- S'assurer que les droits spécifiques des hommes et des femmes sont connus et respectés par la Direction Générale et les employés⁶.

En 2020, ce comité a tenu 4 réunions trimestrielles et a mis en œuvre des plans d'actions divers.

c. Gestion des plaintes internes

Il existe le dialogue social qui est prévu dans la loi au Cameroun et instauré en interne dans le but de prévenir et d'améliorer le climat social au sein de l'entreprise. Le dialogue social se traduit par des rencontres mensuelles entre la Direction Générale et les représentants du personnel, notamment les délégués du personnel. Ceux-ci remplissent le registre des doléances à soumettre à la Direction générale, lesquelles font l'objet d'un examen minutieux. Les résolutions prises lors de ces rencontres sont consignées dans un procès-verbal signé par les deux parties et s'imposent à tous. La communication se fait de façon verbale et par affichage.

Les plaintes des salariés sont gérées selon la procédure « des requêtes ou réclamations du personnel » en vigueur depuis 2018. En effet, une plainte est d'abord enregistrée, ensuite traitée et enfin classée selon la réponse apportée.

De ce classement, il ressort que :

- 1 195 requêtes et réclamations ont été enregistrées en 2020 ;
- 1 135 réponses envoyées, soit environ 95% ;
- 60 sont en attente de réponse soit 5%.

Le fait, qu'il y ait eu une réponse ou non, est indépendant du fait que la demande ait été jugée fondée ou pas. En 2020, des progrès de l'ordre de 40% de progression ont été réalisés concernant les réponses aux différentes requêtes. Un suivi et une analyse des différentes demandes ont été faits et seront approfondis en 2021.

Après l'analyse, les requêtes non répondues portent sur divers sujets souvent traités directement avec le concerné. Il sera question de mettre en place en 2021 une traçabilité pour ces cas résolus directement.

⁴ Exemples : avortement, les infections sexuellement transmissibles...

⁵ Exemples : transport scolaire, crèche, environnement scolaire sécuritaire...

⁶ Exemples : temps de pause pour l'allaitement maternel efficace, congé de maternité, pas de travail de nuit pour les femmes...

d. Répondre aux besoins financiers des employés

La Safacam soutient financièrement les employés car la majorité n'a pas accès au système de prêt bancaire. Ces prêts leur permettent d'acheter des fournitures scolaires et d'inscrire les enfants à l'école. De plus, cette politique contribue au développement social dans la région. Dans cette perspective, la Safacam offre deux options pour venir en aide aux employés qui le nécessitent :

- Prêt scolaire sans taux d'intérêt remboursable en cinq mensualités, pour financer les études des employés ayant droit par exemple ; un montant de 54 039 000 FCFA a été prêté en 2020 ;
- Prêts sociaux exceptionnels sans taux d'intérêt : octroyés dans le strict respect de la quotité cessible et remboursable en six mensualités pour permettre aux employés de faire face à certains événements heureux ou malheureux.

e. Chiffrés clés des ressources humaines

Mouvements salariés (2020)	
Embauches	186
Départs	215
Total Mouvement	-29

Tableau 12 : Embauches et départs (2020)

Répartition des effectifs par tranches d'âges pour les employés directs (2020)		
Tranches d'âges	Effectif	Ratio (%)
< 18 ans	0	0
18-29 ans	386	17
30-50 ans	1 503	67
50+	368	16
Total	2 257	100

Tableau 13 : Répartition des effectifs par tranche d'âge (2020)

Répartition des effectifs par genre pour les employés directs (2020)		
Genre	Effectif	Ratio (%)
Homme	1 593	71
Femme	664	29
Total des effectifs	2 257	100

Tableau 14 : Répartition des effectifs par tranche par genre (2020)

Nombre de congés de maternité/paternité octroyés (2020)	
Congé de paternité	Congé de maternité
21	35

Tableau 15 : Nombre de congés de maternité octroyés (2020)

f. Opportunités de formation : renforcement des capacités des employés

La Safacam a mis un accent particulier sur la formation de ses collaborateurs car elle estime que le renforcement des capacités est essentiel à la sécurité de ses employés, à l'amélioration des pratiques, mais aussi à la motivation qui anime chacun d'eux.

Ainsi, de nombreuses formations ont été données en 2020, dans divers domaines, aussi bien en interne qu'en externe.

g. Adhésion syndicale et liberté d'association des employés

La loi N° 90/053 du 19 décembre 1990 portant sur la liberté d'association est strictement respectée à la Safacam. L'exercice du droit syndical est garanti par l'article 2 de l'accord d'établissement.

Ces engagements sont également décrits dans la politique de la Safacam sur la liberté d'association et la négociation collective.

La liberté syndicale est une réalité à la Safacam, quatre syndicats exercent librement au sein de l'entreprise : Confédération Syndicale des Travailleurs du Cameroun (CSTC), Union des Syndicats Libres du Cameroun (USLC), Union Générale des Travailleurs du Cameroun (UGTC) et Confédération des Syndicats Autonome du Cameroun (CSAC). Le taux de syndicalisation est de l'ordre de 61% au 31 décembre 2020.

3. Infrastructures à la disposition des employés

a. Au sein des villages

Les employés de la Safacam sont logés dans 13 villages construits par l'entreprise au fur et à mesure de son développement et des années. Ils sont répartis sur la plantation afin d'assurer la meilleure proximité de chacun avec son lieu de travail.

À la Safacam, chaque nouvel embauché se voit attribuer un logement adapté à sa situation familiale.

Les employés ne jouissant pas d'un logement de fonction bénéficient d'une indemnité compensatrice de logement. Cela offre des opportunités aux employés qui souhaitent vivre en dehors de la plantation, tout en libérant des logements pour les personnes qui souhaitent vivre près de leur lieu de travail.

i. Infrastructures personnelles des employés

Électrification : tous les villages de la Safacam sont alimentés en électricité.

Forages : des forages ont été creusés dans l'ensemble des villages de la Safacam.

Postes de secours : la Safacam dispose d'une structure de soins décentralisée avec 11 postes de secours prodiguant les premiers soins et un Service Médical Autonome (SMA) situé près du site industriel.

Écoles : dans tous les villages où la Safacam a construit des écoles, tous les enfants desdits villages y ont accès ; aussi bien les enfants des employés directs et indirects que ceux des riverains.

ii. Infrastructure de loisirs

La Safacam met à la disposition des travailleurs des infrastructures de loisirs afin d'améliorer les conditions de vie des familles dans les villages.

Infrastructures de loisirs (2020)	
Infrastructures	Nombre
Terrains de sport	12
Economats/magasins/échoppes	6
Club house	6
Places de marché	12
Lieux de rencontre	12

Tableau 16 : Infrastructures de loisirs (2020)

b. Investissements réalisés

La Safacam est une très ancienne plantation dont certains villages existent depuis le milieu du siècle dernier. La Safacam effectue régulièrement des rénovations de logements pour répondre aux besoins actuels.

En 2020, l'investissement réalisé dans les villages s'élève à 172,8 millions FCFA.

Evolution des rénovations et constructions dans les villages (2020)		
	2020	2019
Logements construits	1	8
Logements rénovés	114	18
Cuisines construites	7	42
Cuisines rénovées	0	2
Latrines construites	228	134
Latrines rénovées	0	0
Douches construites	228	*
Douches rénovées	0	*

*En 2019, les douches et latrines étaient comptabilisées ensemble

Tableau 17 : Investissements réalisés dans les villages (2020)

c. Mobilité

La Safacam assure le transport du personnel dans des véhicules aménagés, selon les standards donnés par la Safacam, et par le biais de sous-traitants. Le suivi et la mise à disposition de ces véhicules de transport du personnel sont assurés par un responsable de la Safacam. Indépendamment de ce qui précède et selon le besoin, certains employés reçoivent également des dotations de carburant s'ils disposent de leur propre véhicule et que leur fonction au sein de l'entreprise le justifie.

De plus, pour les salariés qui le désirent, et si cela est justifié pour des raisons professionnelles, notamment pour le personnel agricole, l'entreprise offre des « facilités d'achat » pour l'acquisition de motos et vélos, à crédit ; les utilisateurs perçoivent alors des indemnités d'entretien.

4. Sûreté des personnes et des biens immobiliers

La Safacam travaille avec des sociétés de gardiennage chargées de la sécurité des bâtiments, des logements et de la plantation afin de créer un environnement de vie sécurisé. Le responsable juridique, la responsable des ressources humaines et les sociétés de gardiennage ont été formés sur le respect des droits de l'homme au Centre d'Excellence Sociale de la Fondation Earthworm (EF) à Yaoundé.

Concrètement, des postes de gardiennage assurent le contrôle des entrées et sorties des marchandises et des personnes au sein de la concession. La Safacam travaille avec trois sociétés de gardiennage.

En plus du système de gardiennage, la Safacam organise régulièrement des réunions avec les chefs de village pour discuter, et éventuellement renforcer, la sécurité.

5. Santé : un levier de développement

a. Politique de santé

Les employés et leurs ayants-droits bénéficient de soins de santé dont les coûts sont pris en charge à 100% par l'entreprise, lorsque ces soins sont prodigués au sein des postes de secours et/ou du Service Médical Autonome (SMA) de la Safacam.

Pour les soins donnés par des spécialistes externes, les employés et leurs ayants-droits bénéficient d'une prise en charge de leurs soins de santé équivalente à 75% du coût total de la prestation.

b. Personnel et infrastructures

Le Service Médical Autonome (SMA) de la Safacam et les 11 avant-postes de santé ont un effectif global de 41 personnes :

- 1 médecin ;
- 9 infirmiers diplômés d'État ;
- 8 infirmiers brevetés ;
- 13 aides-soignants et auxiliaires de santé ;
- 4 agents d'entretien ;

- 4 agents administratifs ;
- 2 ambulanciers.

En 2020, le service médical de la Safacam a effectué 46 716 consultations de salariés et de leurs ayants-droits, y compris des riverains, 1 233 hospitalisations et 2 748 évacuations vers des centres hospitaliers externes, dont 214 par ambulance.

En parallèle, en 2020 la Safacam a consacré un budget de 367 millions FCFA au service médical :

- Construction et équipement ;
- Remboursements de divers frais médicaux ;
- Fonctionnement de ses propres infrastructures médicales ;
- Transport des malades ;
- Soins médicaux internes et externes ;
- Secours portés aux accidentés ;
- Achat de médicaments ;
- Alimentation (rations) des malades ;
- Diverses formations ;
- Diverses missions ;
- Prévention sanitaire ;
- Accidents du travail.

c. Prêts financiers aux employés

Si nécessaire et en cas d'urgence, et dans la mesure de ses moyens, la Safacam assiste financièrement l'employé qui la sollicite par des prêts.

d. Prévention, détection et traitement des maladies

La Safacam s'attelle depuis 2008 à organiser des campagnes de prévention sanitaire au sein des villages.

En 2020, ces campagnes se sont articulées autour des thèmes suivants : lutte contre la propagation de la COVID-19, prévention des maladies liées à l'hygiène, lutte contre les accidents de la voie publique et les accidents du travail, paludisme, hépatite virale, tuberculose et VIH/SIDA (Virus de l'Immunodéficience Humaine/Syndrome d'Immunodéficience Acquise).

Les supports de sensibilisation développés par le Groupe Socfin depuis 2014 et venant en appui aux équipes opérationnelles dans leurs actions, ainsi que les supports développés sur site ont été utilisés en 2020 pour les campagnes de vulgarisation sanitaire, rappelant ainsi dans une communication adéquate le message de prévention transmis aux populations.

Pour poursuivre son programme de lutte contre le VIH/SIDA qui continue de causer des ravages et des décès au sein des familles, la Safacam a maintenu certains axes stratégiques, à savoir : la prévention à travers de vastes campagnes de sensibilisation menées dans tous les camps travailleurs de la Safacam :

- Distribution gratuite de préservatifs aux salariés : 1 552 préservatifs masculins ont été distribués en 2020. La quantité diffère de celle de l'an dernier en raison d'une rupture de stock sévère chez les fournisseurs en 2020 ;

- Les outils didactiques et logistiques ont été fournis à l'équipe médicale pour garantir l'efficacité des campagnes de sensibilisation.

Depuis six ans à aujourd'hui, des pairs éducateurs ont été formés et répartis dans les différents villages pour assurer une sensibilisation permanente au sein des populations.

e. Planning familial

La Safacam possède au sein de son service médical, une équipe spécialisée dans le planning familial. Ce service fonctionne en toute autonomie et discrétion afin d'assurer la confidentialité des patients concernés et de les mettre en confiance.

En 2020, comme par le passé, le service de santé a travaillé en partenariat avec une association spécialisée dans la santé de la reproduction. Cette dernière a apporté son aide en formant et remettant le personnel à niveau, et en assurant la disponibilité de certains matériels de qualité.

f. Collecte de données médicales

Mensuellement, la Safacam collecte les données des activités médico-sociales et les statistiques médicales des prestations effectuées.

Ces données sont alors mises à la disposition de la coordinatrice médicale de la Socapalm/Safacam et des partenaires publiques (Ministère de la santé) pour analyse et prise de décision si nécessaire.

g. Préparation aux situations d'urgences

A la Safacam, il existe différents types de situations d'urgence : les urgences médicales (qui sont gérées essentiellement par le service médical) et les urgences sécuritaires (pilotées par le Directeur Général et le QHSE (Qualité, Hygiène, Sécurité et Environnement)). Dans tous les cas, le médecin du travail et le responsable HSE travaillent en étroite collaboration pour la mise en place d'actions préventives et correctives.

Des numéros d'urgences sont affichés dans tous les services de la plantation et sur tous les tableaux d'affichage. Ces numéros concernent essentiellement les urgences liées à la santé et permettent de contacter, en cas de besoin, le service médical.

6. Soutien à l'éducation et à la formation

a. Politique d'éducation

L'éducation des jeunes étant l'assurance d'un développement durable des populations de la région, la Safacam poursuit son appui financier et logistique aux divers établissements scolaires publics et privés présents au sein de la plantation.

b. Infrastructures et personnel

Un total de 4 254 enfants fréquente les écoles de la plantation. Il y a une répartition pratiquement égale entre les garçons et les filles. Le taux d'encadrement en 2020 est de 26,84 élèves par enseignant contre 27,81 en 2019.

La Safacam prend en charge les salaires de 46 enseignants, c'est-à-dire 20% de l'effectif total à ce jour.

Répartition des enseignants (2020)	
Types d'enseignants	Nombre
Enseignants rémunérés par l'Etat	119
Enseignants rémunérés par la Safacam	46
Enseignants rémunérés par des privés	69
Total d'enseignants confondus	234

Tableau 18 : Répartition des enseignants (2020)

Infrastructures scolaires (2020)	
Ecoles	Nombre
Maternelles	8
Primaires	12
Secondaires	4
Total	24

Tableau 19 : Infrastructures scolaires (2020)

c. Soutien financier et dons aux écoles

i. Prêts scolaires aux parents

Afin de soutenir la scolarité des jeunes, les parents d'élèves, employés par la Safacam peuvent obtenir un prêt scolaire sans taux d'intérêt : 54 039 000 FCFA ont été prêtés en 2020.

Ces prêts sont octroyés sous certaines conditions :

- Disposer d'un contrat à durée indéterminée ;
- Ne pas avoir d'Attestation de Virement Irrévocable (AVI) avec une banque ;
- Respecter la quotité cessible (le montant du prêt est proportionnel à la capacité de remboursement prévue par le décret N° 94/197/PM du 9 mai 1994 relatif aux retenues de salaires) ;
- Avoir préalablement épargné (cf. l'employé récupère alors son épargne, et se voit en plus attribué un prêt scolaire remboursable en cinq mois, selon les conditions ci-dessus).

ii. Transport scolaire des enfants

La majorité des villages de la Safacam bénéficie d'infrastructures scolaires ce qui limite la nécessité de transport des enfants. Dans les autres cas, les parents prennent en charge le transport de leurs enfants.

7. Micro-projets réalisés

Du fait de la pandémie COVID-19, aucune activité de nature à regrouper les personnes en un même lieu n'a été organisée. Toutefois, en début d'année, tout le matériel nécessaire pour les équipes sportives avait été acheté.

Le concours annuel organisé par la Safacam pour primer les villages les plus propres et les maisons les plus propres a été suspendu durant l'année 2020 également.

8. Objectifs et performance

Les objectifs pour 2021 sont :

- Améliorer l'état général des villages : poursuite des rénovations et des constructions ;
- Remplacer l'ambulance ;
- Construction d'une école primaire à BIKOUM ;
- Améliorer le ratio d'employés directs versus le personnel en régie : passer de 84% à 90% d'employés directs d'ici fin 2021.

V. Assurer la sécurité des employés

1. Système de management de la sécurité

La sécurité des employés est une priorité, la Safacam tient à avoir une gestion des risques préventive. Bien que la certification OHSAS 18001, actuellement connue comme ISO 45001, ne soit pas encore à l'ordre du jour, la Safacam implémente néanmoins une politique de sécurité calquée sur le modèle OHSAS.

2. Politique de sécurité et de santé au travail

La Safacam dispose d'une [politique en matière de santé, de sécurité et d'environnement](#) dont la dernière version a été signée le 29 janvier 2019 par le Directeur Général.

La politique en matière de santé et de sécurité au travail est axée sur la prévention.

Dans cette politique, la Safacam s'engage à fournir un environnement de travail sécurisé à tous les employés et autres parties prenantes pour toutes les opérations de l'entreprise. De plus, la Safacam s'engage à améliorer continuellement la santé et la sécurité de ses employés et de ses parties prenantes en procédant à :

- L'identification et la réduction des dangers et des risques dans ses opérations ;
- La formation des employés sur les pratiques de travail sécurisées ;
- La fourniture d'équipements de protection adéquats et appropriés à tous les travailleurs.

3. Comités de santé et de sécurité au travail

La composition du Comité d'Hygiène, de Sécurité, de Santé et des Conditions de Travail (CHST) a été publiée par la circulaire BDN/VDS N° 22-16/DG du 5 avril 2016. Il est composé de :

- Un président ;
- Un vice-président ;
- Un secrétaire général ;
- Des délégués du personnel ;
- Des responsables QHSE ;
- Du responsable de gestion des ressources humaines ;
- Du responsable du suivi administratif des accidents de travail ;
- Du responsable des logements.

Ce comité a pour but de veiller au respect des bonnes conditions de travail des employés afin de protéger l'intégrité physique et morale de ces derniers. Au courant de l'année 2020, ledit comité a tenu 2 réunions dans le respect des mesures barrières et de la distanciation sociale requise par le contexte du COVID-19.

Le comité compte à son actif comme réalisations les plus importantes :

- L'aménagement du parking des motos ;
- L'amélioration de la qualité des Équipements de Protection Individuelle (EPI) ;
- La réfection des châteaux d'eau dans certains villages.

4. Analyse de risques (réalisés cette année ou mis à jour)

En 2019, le cabinet CENTRALE QHSE a réalisé une évaluation des risques professionnels sur l'ensemble des activités de la Safacam. Ce travail a débouché sur le document unique qui comporte l'ensemble des risques et les mesures à mettre en place pour les réduire.

Les risques de chutes, de troubles musculosquelettiques, les risques liés à la circulation, électrocution, incendie, chimique et morsures de serpent et de scorpions sont les principaux identifiés.

Sur base de ce document unique, en 2020, un plan de santé et de sécurité au travail a été élaboré et mis en œuvre.

5. Programmes et plans

Type de plan	Date	Réalisation par
Plan de gestion intégré des ravageurs	déc.-19	Interne
Plan de réduction de l'énergie fossile	déc.-19	Interne
Plan de gestion environnemental et social	janv.-20	Interne
Programme de de formation	janv.-20	Interne
Plan décennal logement	févr.-20	Interne
Plan de minimisation des émissions de carbone	mars-20	Interne
Plan de gestion de l'eau	juin-20	Interne
Plan santé et sécurité au travail	juil.-20	Interne
Plan de gestion HVC	août-20	Interne
Plan de développement des carrières	août-20	Interne

Tableau 20 : Plans existants

6. Réalisations

Dans le cadre des plans ci-dessus, la Safacam a réalisé les activités suivantes :

- Port obligatoire des EPI ;
- Définition d'un stock minimum et d'un stock d'alerte des EPI en fonction du type et de la fréquence d'utilisation de l'EPI par service ;
- Visites conjointes (médecins et HSE) sur les lieux de travail ;
- Sensibilisation au travers d'affiches ;
- Audit de conformité réglementaire et plan d'actions y découlant ;
- Registre accident/incident dans chaque unité ;
- Poubelles présentes dans chaque unité ;
- Induction HSE sous-traitants et visiteurs ;
- Cartographie du bruit, suivi d'un examen audiométrique ;
- Analyse semestrielle des eaux résiduelles et des fumées.

7. Formation et Sensibilisation

Pour le compte de l'année 2020, il y a eu 85 initiations/introductions HSE (Hygiène, Sécurité et Environnement) sur 190 personnes embauchées. En outre, des « minutes HSE » sont réalisées en continu pour sensibiliser aux risques d'accident, avec un total de 1 099 minutes HSE en 2020 et 214 formations HSE ont été dispensées au sein de la Safacam.

Formations HSE (2020)			
Mois	Thèmes	Cibles	Formateurs
Février	Travail en hauteur	Soudeur, électricien, HSE, tout le personnel susceptible d'effectuer des travaux en hauteur	Bureau Veritas
Mars	Les espèces rares, menacées et en voie de disparition	Tout le personnel	Conservateur réserve de faune du lac OSSA
Avril	Prévention contre COVID-19	Pairs éducateurs et infirmiers	Médecin Safacam
Juin	Amélioration de la gestion des ressources naturelles et de la biodiversité dans et autour de ses plantations	Encadrement Safacam	Conservateur réserve de faune du lac OSSA
Juillet	Consignes générales de sécurité	Contractuels	Safacam
Octobre	Maintenance électrique d'une installation industrielle	Électriciens	GICAM
Décembre	Gestion des déchets	HSE	QHSE Safacam

Tableau 21 : Formations HSE (2020)

8. Surveillance médicale

La surveillance médicale est faite à l'embauche pour tout employé et complétée par les visites systématiques qui se font une fois par an, par des visites de reprise et par des visites à la demande.

D'autres surveillances médicales spécifiques liées aux postes sont réalisées indépendamment des précédentes.

9. Monitoring

Le service HSE de la Safacam effectue des inspections quotidiennes dans la plantation et les unités industrielles. Au cours de ces inspections et grâce à des rapports périodiques, les données sont collectées, organisées et analysées grâce à des indicateurs uniformisés.

10. Nombre d'accidents (perte supérieure à un jour)

Un total de 148 accidents de travail avec une perte supérieure à un jour sont survenus en 2020.

11. Taux d'accidents par 200 000 heures de travail

Taux d'accidents par 200 000 heures de travail : 9,46.

12. La sécurité des personnes dans la chaîne d'approvisionnement (formations, audits)

Les contrats conclus avec les sous-traitants stipulent clairement les exigences de sécurité, telles que :

- Donner à la Safacam une liste de ses employés dûment signée et tamponnée par l'entreprise et reprenant pour chaque employé les nom et prénom, numéro de la carte nationale d'identité et date de naissance. Ce document doit impérativement être mis à jour à chaque changement d'un ou plusieurs employés ;
- Mettre à disposition de ses travailleurs ou leur expliquer soigneusement et en une langue comprise par eux, la documentation relative aux salaires et aux conditions de travail ;
- Assurer à ses travailleurs l'accès à des soins de santé et une couverture par une assurance accident ;
- Transmettre une preuve de visite médicale de ses employés ;
- Respecter toutes les politiques en place à la Safacam ;
- Assumer la responsabilité de tout accident pouvant survenir à l'encontre de son personnel, notamment des accidents de travail, y compris ceux qui surviendraient au cours des transports ou déplacements ;
- Respecter les conditions générales HSE de la Safacam ;
- Disposer d'un responsable HSE qui devra participer, si besoin, aux réunions HSE organisées par la Safacam ;
- Transmettre à la Safacam une liste de tous les produits chimiques utilisés ;
- Déclarer à la CNPS et indemniser lui-même les accidents de travail ;
- Effectuer le repli du chantier et le nettoyage du site ;
- Gérer les déchets et les produits chimiques conformément aux procédures et consignes de la Safacam ;
- Fournir à ses salariés les EPI adaptés aux tâches qu'ils devront exécuter et, lorsque l'opération l'exige, les équipements de protection collective.

La vérification et la garantie de la conformité à ces exigences est effectuées au moyen d'un « permis de chantier » ou « permis de travail », une introduction HSE et une inspection des travaux.

Les sous-traitants sont régulièrement audités pour évaluer le respect de ces closes.

13. Évolution dans le temps

L'évolution du nombre d'accidents (blessures non mortelles) au cours des années ressemble à ceci :

- 2018 : 121 ;
- 2019 : 124 ;
- 2020 : 186.

L'augmentation du nombre d'accidents du travail est significative. Ceci peut être dû au fait que la méthode de collecte des données relatives aux accidents de travail a été revue pour une meilleure remontée de l'information.

Cependant, chaque accident est évidemment un accident de trop. Une analyse des causes par différents acteurs sera faite en 2021 et un accent accru sera donné à la prévention pour une baisse effective des accidents de travail.



Figure 6 : Panneau de la « performance de sécurité »

14. Objectifs pour l'année prochaine

Les objectifs pour 2021 sont :

- Mettre en œuvre le plan d'urgence mis à jour ;
- Renforcer la démarche préventive par l'élimination des causes d'accidents est un objectif majeur ;
- Renforcer les formations et sensibilisation aux postes de travail pour revoir à la baisse le taux d'accidents.

VI. Gestion des ressources naturelles

1. Système de gestion de l'environnement

Dans le cadre de sa politique de gestion de l'environnement, la Safacam tient ses engagements pour la préservation de l'environnement, visant à combattre la déforestation et à protéger les écosystèmes des plantations.

La Safacam s'est fixé l'objectif d'obtenir le certificat ISO 14001 en 2022.

Avant 2022, de nombreuses actions liées à l'environnement seront déjà entreprises dans le cadre de la certification RSPO qui a un volet environnemental étoffé.

2. État des certifications en cours

Depuis 2018, la Safacam a mis en place sa démarche de certification RSPO dans le but d'obtenir la certification en 2020.

En 2020, la mise en œuvre des plans et le respect des différentes procédures existantes, la relation de proximité avec les communautés riveraines et avec son personnel, le respect et l'effectivité de la mise en œuvre des bonnes pratiques agricoles entre autres ont permis d'obtenir le certificat RSPO P&C 2018 en 2020 comme prévu.



Figure 7 : Panneau d'information sur la présence de zones tampons

3. Politiques

La Safacam dispose d'une [politique en matière de santé, de sécurité et d'environnement](#) dont la dernière version a été signée le 29 janvier 2019 par le Directeur Général.

La politique en matière d'environnement axe son action sur l'identification des valeurs à protéger et la protection de ces valeurs.

Dans cette politique, la Safacam s'engage à :

- Minimiser son impact environnemental. Pour ce faire, la Safacam :
 - Prévient, réduit ou élimine la pollution de l'eau, du sol et de l'air ;
 - Minimise la dégradation et l'érosion des terres à l'intérieur de sa concession ;
 - Réduit les émissions de gaz à effet de serre ;
 - Interdit l'utilisation du feu dans la préparation du sol conformément aux directives internationales.
- Identifier, entretenir et protéger les zones à Haut Stock en Carbone (HSC) ;
- Identifier, maintenir et protéger les Hautes Valeurs de Conservation (HVC) ;
- Identifier, entretenir et protéger les zones de tourbières.

Des études réalisées en 2019 ont montré que la Safacam n'a pas de sols tourbeux.

a. Eau

La gestion de l'eau à la Safacam est sous l'entière responsabilité de l'entreprise en respect avec la loi et sous la supervision de l'État. L'eau est un actif précieux, la Safacam s'engage à protéger les eaux souterraines et de surfaces. En veillant, à optimiser l'utilisation de ses ressources en eau afin d'en assurer une disponibilité continue, tout en évitant autant que possible les impacts négatifs sur ses ressources en eau.

L'essentiel de l'approvisionnement en eau des villages de la Safacam provient des eaux souterraines et est mise à disposition via des châteaux d'eau.

- Elle est distribuée gratuitement aux travailleurs : chaque village dispose d'un château d'eau et d'un circuit de distribution qui sillonne chaque village ;
- Deux châteaux d'eau alimentent les unités industrielles.

Aucunes habitations ou activités ne sont construites à proximité d'un cours d'eau ou d'un château d'eau.

Les eaux de surface ne sont pas utilisées à la Safacam. Chaque année, des analyses sont effectuées dans les points d'eau existants, dans les villages de la Safacam et les villages riverains. Toutefois des analyses (amont - aval) d'eaux de surface sont faites afin de s'assurer que les activités de la Safacam n'ont aucun impact négatif sur ces eaux utilisées par différentes autres parties prenantes.

La consommation d'eau fait l'objet d'un suivi rigoureux.

b. Protection du sol

La Safacam a mis en place une politique de zéro planting dans les zones à risque (bas-fonds).

Une plante de couverture, « pueraria », est semée dans les nouveaux planting/replanting et partout où besoin afin de couvrir le sol, d'éviter l'érosion due aux pluies et de capturer l'azote atmosphérique grâce à la fixation par les mycorhizes.

Des lieux de stockage de pesticides aux normes et avec des matériaux adaptés ont été construits en 2020. Ils disposent d'un point d'eau dédié, une aire de mélange des produits chimiques et tous les produits liquides sont stockés sur des rétentions afin d'éviter toutes pollutions du sol en cas de déversement accidentel ou de défaillance.

c. Gestion des déchets

La gestion des déchets est au cœur de la démarche environnementale de la Safacam. Le processus de ségrégation des déchets depuis les lieux de production se met progressivement en place.

Les déchets produits par les ménages sont mis en décharge.

Le service médical autonome possède son propre incinérateur pour incinérer les déchets/médicaux couverts par le permis environnemental y relatif.

Les déchets industriels suivent un processus de traitement différent en fonction du type de déchet, comme la réutilisation ou la revente des déchets, exemples :

- Combustion de matières organiques dans les chaudières biomasses pour la production d'énergie verte (100% des fibres et coques de l'huilerie) ;
- Épandage des rafles dans les champs comme engrais organique ;
- Lagunage, en traitant environ 100 343 m³ d'effluents process (POME) ;
- 48 580 kg de déchets spéciaux (sciure souillées, déchet médicaux, emballages phytosanitaire...) traités par les prestataires agréés ;
- 150 696 kg de déchets industriels (plastiques, ferraille, pneus...) remis aux collecteurs agréés ;
- Cette année les déchets vendus ont un poids total de 150 696 kg.

d. Protection et amélioration de la biodiversité

La Safacam est située entre la Réserve de Faune de Douala-Edéa et la Réserve de Faune du Lac Ossa.

L'étude d'impact environnemental et social qui a été mise à jour en 2019 montre l'impact de la Safacam sur l'environnement.

Pour minimiser cet impact, la Safacam préserve les zones de bas-fonds et les rivières et les lacs permanents, où l'on peut s'attendre à une plus grande biodiversité, afin de créer des poches de conservation de la biodiversité. Tous ceci est repris dans le plan de gestion environnemental et social dont la mise en œuvre est vérifiée semestriellement par le ministère de l'Environnement.

En plus de délimiter ces zones riches en biodiversité déjà connues, une étude intégrée HVC a été réalisée par un cabinet externe.

e. Émissions atmosphériques et air ambiant

Les analyses de rejets atmosphériques ont été réalisées par le prestataire « CAP développement ».

Les fumées générées par les activités d'usinage de la Safacam se situent dans les limites fixées par les textes en vigueur au Cameroun pour l'ensemble des paramètres analysés (SO₂, NO_x, Poussières, CO).

Émissions atmosphériques et air ambiant (2020)					
Paramètres	Unité	Valeurs limites de non-conformité	Chaudière A	Chaudière B	Chaudière usine Caoutchouc
SO ₂	mg/m ³	<200	15	10	8
NO _x	mg/m ³	< 600	85	89	95
Poussières	mg/m ³	< 50	33	30	40
CO	mg/m ³	< 200	170	155	190

Tableau 22 : Émissions atmosphériques et air ambiant (2020)

f. Matières consommées

Les quantités d'engrais utilisées sont basées sur les données d'exportation des éléments minéraux liés à la production et aux résultats des diagnostics foliaires.

Les herbicides sont utilisés de manière raisonnée sur base de doses prédéfinies par note de service et d'un programme validé par le directeur de l'exploitation agricole et le Directeur Général.

L'utilisation de carburant est limitée par le suivi quotidien des chiffres de consommation.

g. Énergie

La Safacam est alimentée par trois sources d'énergie :

- L'usine de caoutchouc et tous les bureaux sont alimentés par la compagnie d'électricité nationale : ENEO fournit environ 70% du besoin total en énergie et les 30% restants sont fournis par un groupe électrogène ;
- L'huilerie est alimentée par l'énergie produite par les turbines. Les turbines ont fourni 83% du besoin total en énergie. Le reste de l'énergie a été fourni par ENEO ;
- La presserie de palmiste est principalement alimentée par de l'énergie produite par les groupes électrogènes.

Les groupes électrogènes ont fourni 56% du besoin total en énergie en 2020, les turbines 14% et 30% du besoin a été fourni par ENEO.

La stratégie de la Safacam pour la réduction de sa consommation d'énergie est la suivante :

- Choix d'équipements à basse consommation d'énergie ;
- Application de « bonnes pratiques » de consommation d'énergie ;
- Formation des conducteurs à l'éco conduite ;
- Contrôle régulier et suivi des consommations de carburant ;
- Entretien régulier des engins, des groupes électrogènes ;
- Priorisation de solutions d'énergies renouvelables dans le cas d'un remplacement d'une source d'énergie traditionnelle.

h. Prise en compte des impacts sur le changement climatique

Un des investissements majeurs de la Safacam ces dernières années est l'installation d'une chaudière à biomasse pour l'usine de caoutchouc ; en 2020 celle-ci a permis d'économiser 211 000 litres de pétrole qui étaient auparavant utilisés pour le séchoir de cette usine. Cette chaudière est opérationnelle depuis juillet 2016.

La Safacam suit l'engagement du Groupe Socfin, formalisé dans sa politique de gestion responsable, qui interdit la déforestation et l'usage du feu pour le développement de nouvelles plantations ou pour la préparation des terrains⁷.

C'est pourquoi, à partir du second semestre 2019, la Safacam n'a plus utilisé le feu lors des activités de replantation des parcelles d'hévéas. Auparavant, le feu était considéré comme la méthode la plus efficace et la moins risquée. Cependant, notre projet pilote de 2018 a montré que l'utilisation d'autres méthodes présente des avantages, notamment pour l'environnement.

i. Préservation des Hautes Valeurs de Conservation et forêts à Haut Stock de Carbone

La Safacam s'est pleinement engagée à protéger les zones à hautes valeurs de conservation et les forêts à haut stock de carbone.

Pour cette raison, une première partie de l'étude nécessaire a été validée en 2020, en collaboration avec un cabinet externe, et une autre, plus complète, sera menée en 2021.

4. Évaluations d'impact environnemental

En 2019, la Safacam a mis à jour les études d'impact environnemental et social existantes. L'audit environnemental et social a été réalisé par « CAP Développement » comme mentionné ci-dessus.

Pendant l'audit plusieurs critères ont été évalués : les impacts des activités de l'entreprise, les aspects environnementaux, le calcul de leur fréquence, le niveau de la sévérité, le niveau de contrôle et la conformité juridique. Les résultats de l'audit ont été traduits en un de gestion environnementale et sociale, et, lors de l'audit et de la mise en place du plan, les communautés locales ont été consultées.

Ce plan est audité au moins une fois par an par le ministère de l'Environnement et est évalué chaque année lors de la revue de direction avec tous les responsables afin de contrôler les progrès et, si nécessaire, proposer les actions sur de nouveaux aspects significatifs ou pour envisager de nouveaux développements, activités, produits ou services.

5. Etudes des Hautes Valeurs de Conservation et Approches Hauts Stock de Carbone (HCV-HCSA)

Etudes réalisées cette année et résultats majeurs.

⁷ Lorsque le Groupe Socfin ne peut mettre fin immédiatement à l'usage de certaines pratiques dangereuses, le Groupe s'engage dans son plan d'action à activement réaliser des recherches pour mettre en place des alternatives afin de les arrêter dans les meilleurs délais.

En 2020, la Safacam a fait une étude de Hautes Valeurs de Conservation. Cette étude permettra à la Safacam d’engager des bonnes actions dans le cadre de la politique de gestion responsable en 2021.

6. Non-conformités environnementales

La Safacam n'a reçu aucune sanction ni mise en demeure pour non-respect des législations et réglementations en matière d'environnement en 2020.

7. Programmes et plans (existants et développés cette année)

La Safacam dispose, à ce jour, de plusieurs plans de gestion des activités :

Type de plan	Date	Réalisation par
Plan de gestion de l'eau	Juin 2020	Interne
Plan de gestion environnemental et social	Janvier 2020	Interne
Programme de de formation	Janvier 2020	Interne
Plan de gestion HVC	Août 2020	Interne
Plan santé et sécurité au travail	Juillet 2020	Interne
Plan de minimisation des émissions de carbone	Mars 2020	Interne
Plan décennal logement	Février 2020	Interne
Plan de développement des carrières	Août 2020	Interne

Tableau 23 : Plans existants

8. Réalisations

En 2020, 5 magasins de stockage de pesticides et vestiaires pour personnes manipulant les pesticides ont été construits. Tous les équipements utilisés (EPI, pulvérisateurs, etc.) dans le cadre de leur travail restent dans ce lieu précis et ne sont pas ramenés dans les domiciles. Leur protection et celle de leur proche sont ainsi assurées.

9. Formations

La Safacam poursuit son travail d’implication de l’ensemble des collaborateurs dans la démarche de responsabilité sociétale de l’entreprise par la sensibilisation et la formation des employés, mais aussi par la communication tant interne qu’externe.

Le plan de formation 2020 reprenait parmi ses axes prioritaires le développement des compétences dans le domaine environnemental.

Formations dans le cadre de protection des ressources naturelles (2020)			
Mois	Thèmes	Cible	Formateur
Mars	Les espèces rares menacées et en voie de disparition	Tous	Conservateur réserve de la faune du Lac Ossa
Juin	Amélioration de la gestion des ressources naturelles et de la biodiversité dans et autour de ses plantations	Encadrement Safacam	Conservateur réserve de la faune du Lac Ossa
Décembre	Gestion des déchets	HSE	Cellule DD

Tableau 24 : Formations dans le cadre de protection des ressources naturelles (2020)

10. Monitoring

En 2020, comme chaque année, la Safacam a suivi de près l'impact de ses activités sur l'environnement. Elle s'est particulièrement concentrée sur le traitement des déchets et le recyclage d'une partie des déchets, les émissions des usines et la qualité de l'eau.

Chaque village a accès à l'eau issue des forages. Des analyses montrent que la qualité de tous les points d'eau est très bonne. Les valeurs bactériologiques, toxiques et naturelles de l'eau sont toutes conformes aux normes, à l'exception du pH. La valeur du pH est faible. Ce résultat est dû à l'hydrolyse des minéraux primaires des substrats ferrallitiques de la région.



Figure 8 : Point d'eau dans le village

11. Nombre d'accidents environnementaux (détails)

La Safacam n'a enregistré aucun accident environnemental en 2020.

12. Taux d'accidents environnementaux pour 200 000 heures de travail

La Safacam n'a enregistré aucun accident environnemental en 2020.

13. Suivi des incendies

La Safacam n'a enregistré aucun incendie en 2020.

14. Relations avec le gouvernement/les administrations

Les différentes administrations locales (MINADER, MINEPDED, MINMIDT, MINCOMMERCE, MINSANTE) effectuent des visites de veille réglementaire sur l'ensemble des activités de la Safacam. En 2020, par exemple, le ministère de l'Environnement a effectué une inspection pour le plan de gestion environnemental et social. Ces visites sont sanctionnées par des rapports avec diverses recommandations à mettre en place, ce que la Safacam réalise en les déclinant en plan d'actions.

15. Aspects environnementaux dans la chaîne d'approvisionnement (formations, audits, etc.)

Les exigences environnementales et sociales dans la chaîne d'approvisionnement sont communiquées aux sous-traitants et planteurs villageois pour acceptation préalable avant tout début de collaboration.

16. Objectifs pour l'année prochaine

Les objectifs pour 2021 sont :

- L'amélioration de son système de management ;
- Poursuivre la consolidation de la certification RSPO ;
- La réalisation d'une étude HVC-HSC par un organisme agréé ;
- La mise en œuvre, l'évaluation et le suivi de tous les plans existants.

VII. Contribution au développement local

1. Partenaires locaux

La Safacam a à cœur de maintenir et d'améliorer les relations avec les communautés en s'employant d'année en année à contribuer au développement économique et social de la région dans laquelle elle est implantée pour améliorer leurs conditions de vie.

a. Sous-traitants

Lorsqu'une expertise particulière est nécessaire pour ses opérations, la Safacam travaille en collaboration étroite avec des sous-traitants locaux. Elle stimule ainsi l'entrepreneuriat local et permet la création d'emplois pour les populations de la région.

Neuf sous-traitants des villages riverains ont travaillé avec l'entreprise tout au long de l'année, principalement pour les départements de construction et d'agronomie. La Safacam veille également à ce que ces partenaires s'engagent sur les mêmes standards de responsabilité environnementale et sociale envers leurs employés.

b. Planteurs villageois

Les planteurs villageois, riverains de l'entreprise, sont encouragés à livrer leurs productions à la Safacam. La Safacam ne travaille qu'avec des planteurs villageois indépendants. En 2020, 15 planteurs villageois ont fourni du caoutchouc et 7 ont fourni des régimes de palmier. Les volumes achetés en 2020 sont de 468 tonnes de régimes pour un montant global de 25,1 millions FCFA et de 136 tonnes de caoutchouc (équivalent sec) pour un montant global de 77,5 millions FCFA. La collaboration avec les planteurs villageois a des effets positifs sur le développement de la région, comme par exemple pendant la crise sanitaire, la Safacam a poursuivi ses opérations autant que possible malgré la pandémie et les contraintes qu'elle a engendré afin de continuer à acheter la production des planteurs. Cette stratégie a permis aux planteurs de continuer à percevoir un revenu stable et de poursuivre l'exploitation de leur plantation alors que la majorité des activités dans le monde étaient à l'arrêt ou ralenties. Un autre impact positif est la création d'un réel tissu économique local par la création de petites entreprises/ coopératives de planteurs villageois.

c. Plan d'engagement avec les parties prenantes

En 2020, la Safacam a mis en place un plan d'engagement avec les parties prenantes. L'objectif est d'évaluer notre communication avec les différentes parties et d'anticiper les événements futurs. Les parties prenantes ont été identifiées dans différents domaines : personnel, administration, populations riveraines, prestataires, fournisseurs, partenaires, clients et ONG. Les acteurs sont identifiés et classés suivant une analyse de la fréquence d'interaction et du



Figure 9 : Monsieur Kain, habitant de Bikoum (Dizangué), qui fabrique 500 sacs par an pour les saigneurs d'hévéas de la Safacam par le recyclage

risque potentiel si les attentes ne sont pas respectées. Le degré de contact avec les différents intervenants dépend des questions d'actualité.

2. Plans de développement communautaire

Les protocoles d'accord conclus avec les communautés riveraines et les réunions tripartites avec tous les villages riverains alimentent le plan d'engagement communautaire mis en place. Il y a deux protocoles d'accord : un avec la communauté Dikola et un avec la communauté Ndonga (Koungué Lac Ossa et Koungué Somsè). Ces protocoles d'accord énumèrent les responsabilités de chacun afin d'assurer des relations de bon voisinage. Aussi nouer des partenariats gagnant-gagnant est vital tant pour l'entreprise que pour les communautés.

Les thèmes suivants sont relevés : création d'emplois, entretien des routes et des aires de jeux, mise à disposition de jeunes plants de palmier à un prix préférentiel, raccordement au réseau national d'électricité, etc.

En 2020, la Safacam a, entre autres, continué de mener les actions suivantes pour respecter ses engagements :

- Entretien des pistes et aires de jeux ;
- Achats et transport de régimes ;
- Création d'emplois et sous-traitance. Lors des recrutements, la Safacam donne la priorité, à compétences égales, aux candidatures n'émanant de personnes riveraines ;
- Mise à disposition de jeunes plants de palmier ;
- Nomination d'une personne dédiée à l'encadrement des planteurs villageois ;
- Mise à disposition du personnel de matériels, médicaments et facilitations diverses pour le centre de santé construit par la Safacam à Koungué Somsè afin d'accompagner le centre de santé dans le processus d'opérationnalisation ;
- Entretien des routes ;
- Mise en place des tableaux d'affichage dans les chefferies de tous les villages pour une meilleure communication entre les deux parties ;
- Analyse des eaux du forage Dikola, Koungué Somsé, Koungué Lac Ossa et Nsèppé Elog-Ngango ;
- Remise des dons aux villages riverains dans le cadre de la lutte contre le COVID-19.

Les propositions de projets des différentes communautés ont été recensées par l'ADSC en vue de l'élaboration d'un plan de développement communautaire consensuel en 2021.

3. Relations de bon voisinage avec les populations voisines

La Safacam est partie prenante de la plateforme tripartite de dialogue réunissant les représentants de la plantation, les représentants des villages riverains et l'État du Cameroun. Au sein de ces plateformes tripartites, les préoccupations portées par chaque partie prenante, et les résolutions ou les recommandations envisagées, sont abordées et trouvées puis consignées dans des comptes rendus. Elles sont également suivies par l'État du Cameroun qui y joue un rôle « d'arbitre ». L'ensemble des comptes rendus des réunions est disponible auprès de l'administration et la Direction Générale de la Safacam.

En parallèle de ces réunions tripartites, la Safacam a organisé d'autres réunions pour promouvoir la transparence et l'inclusion des communautés dans ses activités. Certaines de ces réunions sont énumérées ci-dessous :

- Des réunions visant la restitution de l'audit environnemental et social ;
- Des réunions de sensibilisation à la procédure de recrutement de la Safacam dans les villages ;
- Des réunions relatives aux audits à blanc et de certification RSPO ;
- Des réunions ayant pour objet la restitution de l'audit environnemental et social et le plan de gestion environnemental et social qui en découle ;
- Une réunion tripartite avec tous les villages riverains et le gouvernement ;
- Réunions de sécurité avec les villages de Dikola, Koungué Somsè et Koungué Lac Ossa ;
- La clôture du protocole d'accord NDONGA car tous les engagements pris ont été réalisés.

a. Accès à la santé et à l'éducation pour les communautés

L'accès gratuit, pour les riverains, aux services médicaux de la Safacam est possible dans les cas d'urgences. Ils assurent alors les premiers soins bien que ces établissements ne soient pas des hôpitaux mais uniquement des centres de santé du travail.

En 2020, 67 patients, riverains ou autres, n'appartenant pas à la Safacam, ont ainsi bénéficié des soins de premier secours dans le centre médical ou dans les postes de secours de la plantation.

Au niveau du système scolaire, aucune discrimination n'est faite entre les enfants d'employés de la Safacam et ceux de communautés riveraines qui ont tous accès aux mêmes établissements.

b. Approvisionnement en énergie et en eau

La Safacam s'engage au développement à long terme des communautés. Le problème majeur que les communautés riveraines rencontrent est le manque d'approvisionnement en énergie et eau. La distance entre certains villages et les principaux centres urbains prive bon nombre de communautés de ses services. Pour remédier à ce problème, la Safacam a participé à la construction des points d'eau et à la demande le raccordement électrique.

A ce jour, les communautés riveraines ont tous un forage :

Récapitulatif de la gestion de l'eau des villages riverains de la Safacam (2020)	
Villages	Nombre de forages
Nsèppé Elog-Ngango	1
Dikola	2
Koungué Somsè	3
Koungué Lac Ossa	1
Beach	0
Total	7

Tableau 25 : Récapitulatif de la gestion de l'eau des villages riverains de la Safacam (2020)

c. Ouverture et entretien des routes

La Safacam entretient les routes de la plantation mais également certaines routes gouvernementales importantes pour faciliter la circulation des populations, pour assurer l'approvisionnement des villages en produits de première nécessité, etc. En outre, la Safacam assure aussi régulièrement l'entretien de certaines routes au sein des villages riverains.

La Safacam engage tous les ans entre 100 et 300 millions de FCFA pour l'entretien des routes au sein et autour de la plantation mais également pour certaines routes gouvernementales. En 2020, ce montant était de 296 millions CFA.

d. Dons

En 2020, la Safacam a fait un don de 15 millions FCFA en faveur de la lutte contre la COVID-19.

4. Partenaires dans des projets de développement local

a. Avec les populations

Depuis 7 ans maintenant, la Safacam travaille en partenariat avec l'IECD (Institut Européen de Coopération et de Développement). L'IECD œuvre depuis 1992 à l'amélioration de l'insertion professionnelle des jeunes ruraux du Cameroun en s'appuyant sur le concept des Centres de Formation Professionnelle Familiale Agricole (CFP-FA).

Le soutien de la Safacam, tant sur le plan humain, matériel que financier, a pour objectif d'améliorer l'insertion professionnelle des jeunes ruraux des zones d'activités de la Safacam et, ainsi, de les accompagner vers des emplois entrepreneuriaux (production agricole, petit élevage, artisanat, transformation...).

En 2020, le CFP-FA de Dizangué a entamé sa septième année avec 26 nouveaux élèves.

Le diplôme fourni à la fin du cursus est maintenant reconnu par le Ministère de l'Emploi et de la Formation Professionnelle (MINEFOP).

En 2021, la Safacam continuera à poursuivre le développement du Centre de Formation Professionnelle Familiale Agricole (CFP-FA) en collaboration avec l'Institut Européen de Coopération et de Développement (IECD) et l'État du Cameroun.



Figure 10 : Le bâtiment de l'école CFP-FA

VIII. Communication interne et externe

1. Renforcement de la communication interne

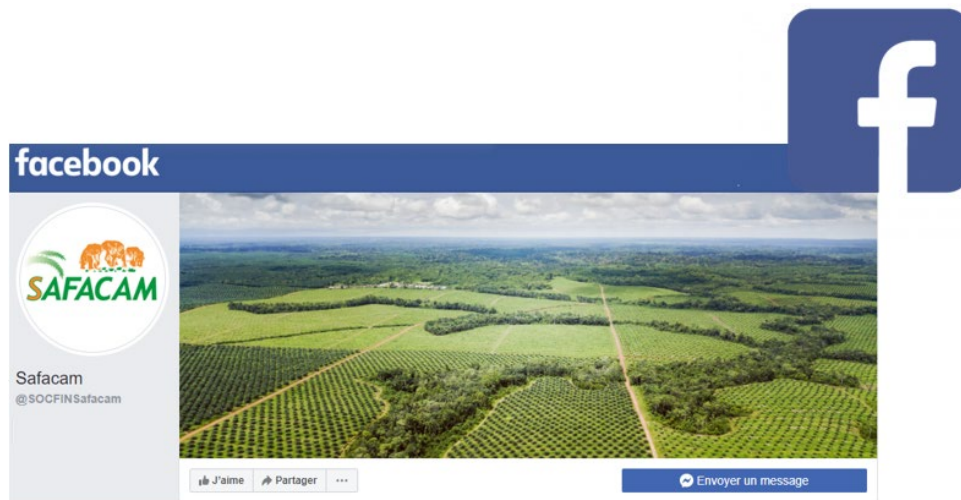


Figure 11 : Page Facebook de la Safacam

2. Renforcement la communication externe

Une page [Facebook](#) a été créée fin 2018 et permet de partager à toute personne interne et externe, les différents évènements, articles, communiqués et autres actions réalisées au sein de l'entreprise. Les publications sur Facebook ont permis de diffuser à plus de 400 personnes en 2020 des publications qui concernent principalement les projets de développement durable de la Safacam.

En plus de la page Facebook mentionnée ci-dessus qui favorise la communication externe, la Safacam a développé sa communication externe en publiant des documents pertinents sur le « [tableau de bord de transparence](#) » du Groupe Socfin, accessible depuis la page [Safacam](#) du [site internet](#) du Groupe Socfin.

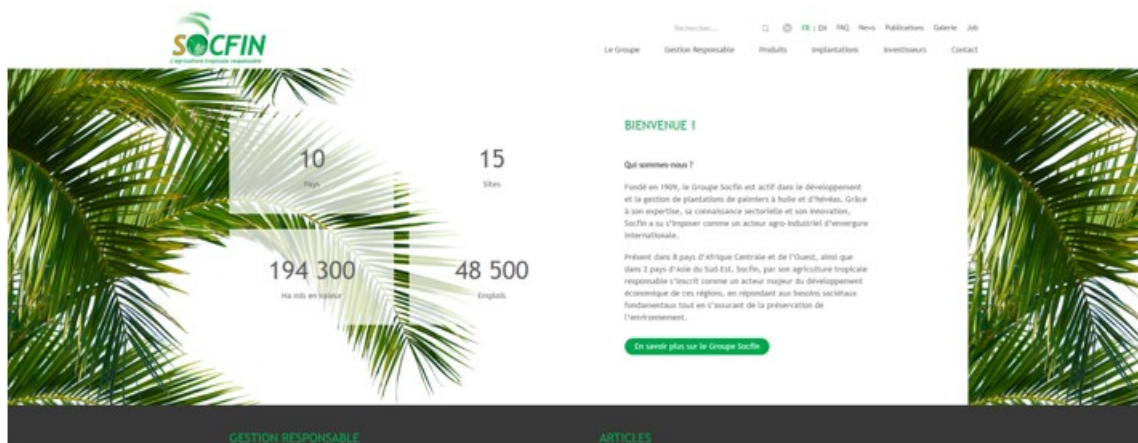


Figure 12 : Site internet du Groupe Socfin

De plus, une présentation institutionnelle a été développée. Elle est partagée avec les parties prenantes lors des visites et des réunions, et donne un aperçu des activités et des chiffres clés de la Safacam.

3. Participations aux évènements et/ou sponsoring

La Safacam tient à développer l'entreprise, le secteur et la région de manière durable. La Safacam est donc une participante active aux évènements et fêtes organisées dans la région.

- Cérémonie de distribution officielle des biodigesteurs et du compost solide par FAMILY GREEN CORPORATION ;
- Participation à deux ateliers REDD+ (concept de réduction des émissions causées par le déboisement et la dégradation des forêts, plus la gestion durable et la conservation des forêts ainsi que le renforcement des stocks de carbone forestier) ;
- Réunion de lancement BIODEV 2030.

IX. Objectifs et perspectives 2021-2022-2023

2020 a été l'année d'obtention de la certification RSPO P&C à la Safacam. Dans les années à venir, la Safacam va consolider le système de management intégré mis en place, élargir les périmètres de certification pour certaines normes et se certifier ISO 14001 en 2022.

Pour y parvenir, la Safacam poursuit ses efforts dans une optique d'amélioration continue de ses performances tant environnementales que sociales.

Le respect de la législation nationale, des conventions internationales ratifiées et des normes de ses clients est une évidence. La surveillance constante de la conformité se poursuivra dans les années à venir, en mettant l'accent sur l'aspect foncier. Le développement durable du secteur, dans lequel la gouvernance responsable est au centre des préoccupations et dans l'intérêt de tous.

La Safacam continuera de partager ses connaissances et son expertise avec ses fournisseurs et ses sous-traitants et s'attend à ce qu'ils continuent de respecter les mêmes normes exigeantes et strictes que la Safacam.

Les engagements sociaux de la Safacam se poursuivront sans relâche. Dans les années à venir, l'accent sera mis sur les plans de développement communautaires, les cartographies sociales participatives, une gestion encore améliorée des requêtes et réclamations du personnel. Le suivi, l'analyse et la communication de la mise en œuvre des différentes politiques seront renforcés ainsi que le monitoring des différentes procédures et pratiques via des indicateurs fiables. Enfin, les efforts menés pour la prévention sanitaire, et au vu du succès de ces campagnes auprès des populations, un nouveau planning sera mis en place pour 2021 :

- Le dépistage volontaire du VIH/SIDA des salariés, des riverains, lors des sensibilisations ou des consultations : 1 372 personnes dépistées en 2020 dont 758 hommes et 614 femmes. La Safacam, le Ministère de la Santé et les ONG récipiendaires du Ministère fournissent régulièrement des tests rapides de dépistage : test principal et le second de confirmation ;
- La prise en charge des personnes vivant avec le VIH/SIDA : en sa qualité d'UPEC (Unité de prise en Charge), le Service Médical Autonome de la Safacam est approvisionné en antirétroviraux et médicaments autres nécessaires par le Ministère de la santé.

La Safacam continuera à s'appuyer sur les partenariats et les relations existantes avec les parties prenantes.

Le développement durable de l'entreprise est inextricablement lié à sa performance économique. La Safacam va donc poursuivre ses efforts pour :

- Rajeunir ses vieilles parcelles afin d'une part, d'augmenter les quantités produites tout préservant l'environnement car des plantations plus jeunes sont plus productives et donc plus économiques en termes de surface ;
- Assurer l'encadrement et l'accompagnement des planteurs villageois, et l'augmentation du nombre de planteurs villageois tant dans le palmier que pour l'hévéa.

X. Glossaire

Abréviation	Définition
ADSC	Agent de Développement Social et Communautaire
APOI	Africa Palm Oil Initiative
AVI	Attestation de Virement Irrévocable
BVMAC	Bourse des Valeurs Mobilières d’Afrique Centrale
CDD	Contrats à Durée Déterminée
CDI	Contrats à Durée Indéterminée
CFA	Coopération Financière en Afrique centrale = Central African Franc
CFP-FA	Centre de Formation Professionnelle Familiale Agricole
CHST	Comité d’Hygiène, de Sécurité, de Santé et des conditions de Travail
CLIP	Consentement Libre, Informé et Préalable
CLO	Community Liaison Officer
CNPS	Caisse Nationale de Prévoyance Sociale
CSAC	Confédération des Syndicats Autonome du Cameroun
CSTC	Confédération Syndicale des Travailleurs du Cameroun
EF	Earthworm Foundation - Fondation Earthworm
DAF	Direction Administratif et Financier
DD	Département Développement durable
DEA	Direction de l’Exploitation Agricole
DG	Direction Générale
DI	Direction Industriel
DL	Direction Logistique
DRH	Direction des Ressources Humaines
ENEO	Energy of Cameroon
EPI	Équipement de Protection Individuelle
FCFA	Franc CFA
FFB	Fresh Fruit Bunches/Régime de fruit frais
GICAM	Groupement Inter-patronal du Cameroun
HA	Hectares
HSC	Haut Stock de Carbon
HSE	Hygiène, Sécurité et Environnement
HT	Hors-Taxe
HVC	Haute Valeur de Conservation
IECD	Institut Européen de Coopération et de Développement
ISO	International Organization for Standardization
MINADER	Ministère de l’Agriculture et du Développement Rural
MINCOMMERCE	Ministère du Commerce de l’Industrie et du Tourisme
MINEFOP	Ministère de l’Emploi et de la Formation Professionnelle

MINEPDED	Ministère de l'Environnement, de la Protection de la nature et du Développement durable
MINMIDT	Ministère des Mines, de l'Industrie et du Développement Technologique
MINSANTE	Ministère de la santé publique
OHSAS	Occupational Health and Safety Assessment Series
ONG	Organisation Non Gouvernementale
OIT	Organisation Internationale du Travail
P&C	Principes et Critères
POME	Palm Oil Mill Effluent
QHSE	Qualité, Hygiène, Sécurité et Environnement
RSPO	Roundtable on Sustainable Palm Oil
S.A.F.A.	Société Africaine Forestière et Agricole
Safacam	Société Africaine Forestière et Agricole du Cameroun
SCCS	Supply Chain Certification System
SIDA	Syndrome d'Immunodéficience Acquise
SMA	Service Médical Autonome
SMIG	Salaire Minimum Interprofessionnel Garanti
SMQ	Système de Management Qualité
SNI	Société Nationale d'Investissement
TFA	Tropical Forest Alliance
UGTC	Union Générale des Travailleurs du Cameroun
UPEC	Unité de Prise En Charge
USLC	Union des Syndicats Libres du Cameroun
USPAC	l'Union des Syndicats des Producteurs Agricoles du Cameroun
VIH	Virus de l'Immunodéficience Humaine
WWF	World Wide Fund for Nature

XI. Chiffres clés

	Unité	
Données financières (dépenses)		
Infrastructures générales	EUR	1 217 739
Médical	EUR	561 785
Education	EUR	73 797
Environnement	EUR	289 614
Santé et sécurité au travail	EUR	122 988
Formations	EUR	13 100
Encadrement	EUR	60 839
Dons	EUR	22 867
Autres projets	EUR	16 362
Investissements totaux	EUR	2 379 091
Prêts	EUR	115 681
Effectifs		
Employés permanents	nb	2 257
Dont employées femmes	nb	664
Travailleurs journaliers	nb	0
Intérimaires	nb	176
Sous-traitants	nb	250
Autres : stagiaires, détachés, tâcherons, etc.	nb	0
Effectif total	nb	2 683
Taux de rotation du personnel	%	9,47
Employées admissibles au congé de maternité	nb	664
Employées en congé de maternité	nb	35
Employées prévues de retour au travail après un congé de maternité	nb	26
Employées ayant repris le travail après un congé de maternité	nb	26
Congé de maternité taux de retour au travail	%	100
Employés admissibles au congé de paternité	nb	21
Employés en congé de paternité	nb	21
Employés prévus de retour au travail après un congé de paternité	nb	7
Employés ayant repris le travail après un congé de paternité	nb	7
Congé de paternité taux de retour au travail	%	100
Concessions et surfaces plantées		
Concession	Hectares	17 690
Surface plantée en palmiers à huile	Hectares	5 325
Surface plantée en hévéas	Hectares	4 425
Infrastructures générales		
Huileries	nb	1

Usines à caoutchouc	nb	1
Raffineries	nb	0
Palmisteries	nb	1
Production		
Huile de palme brute produite	Tonnes	16 543
Huile raffinée	Tonnes	N/A
Huile de palmiste	Tonnes	9 510
Caoutchouc sec produit	Tonnes	5 276
Semences	Millions	0
Santé et sécurité		
Accidents du travail - Uniquement pour les employés permanents et temporaires		
Total d'heures travaillées	Heures	3 932 721
Décès	nb	0
Blessures non mortelles	nb	186
Taux de blessures par 200 000 heures	Nb/200 000 heures	9,42
Accidents du travail ou maladies professionnelles entraînant une DART	nb	148
Taux d'accidents de la DART par 200 000 heures	Nb/200 000 heures	7,53
Journées perdues	nb	2 771
Taux de jours perdus par 200 000 heures	Nb/200 000 heures	140,92
Formation		
Formations et sensibilisations	nb	1 406
Heures de formations	Heures	1 054
Travailleurs sensibilisés	Nombre	25 100
Les formations reportées concernent non seulement les travailleurs permanents et temporaires mais aussi les contractuels	Oui/Non	Non
Indicateurs de consommation		
Usines		
Consommation de carburant par tonne de régimes usinés	L/T FFB	0,33
Consommation d'eau par tonne de régimes usinés	m ³ /T FFB	0,84
Consommation d'électricité par tonne de régimes usinés	kWh/T FFB	12,70
Consommation de carburant par tonne de caoutchouc sec produit	L/T dry	0,00
Consommation d'eau par tonne de caoutchouc sec produit	m ³ /T dry	8,62
Consommation d'électricité par tonne de caoutchouc sec produit	kWh/T dry	171,19
Ateliers et garages		
Consommation moyenne de carburant - véhicules légers	l/100 km	12,25
Consommation moyenne de carburant - camions	l/100 km	40,67
Consommation moyenne de carburant - tracteurs	l/h	4,50
Consommation moyenne de carburant - groupes électrogènes	l/kWh	0,37
Production d'énergie renouvelable		

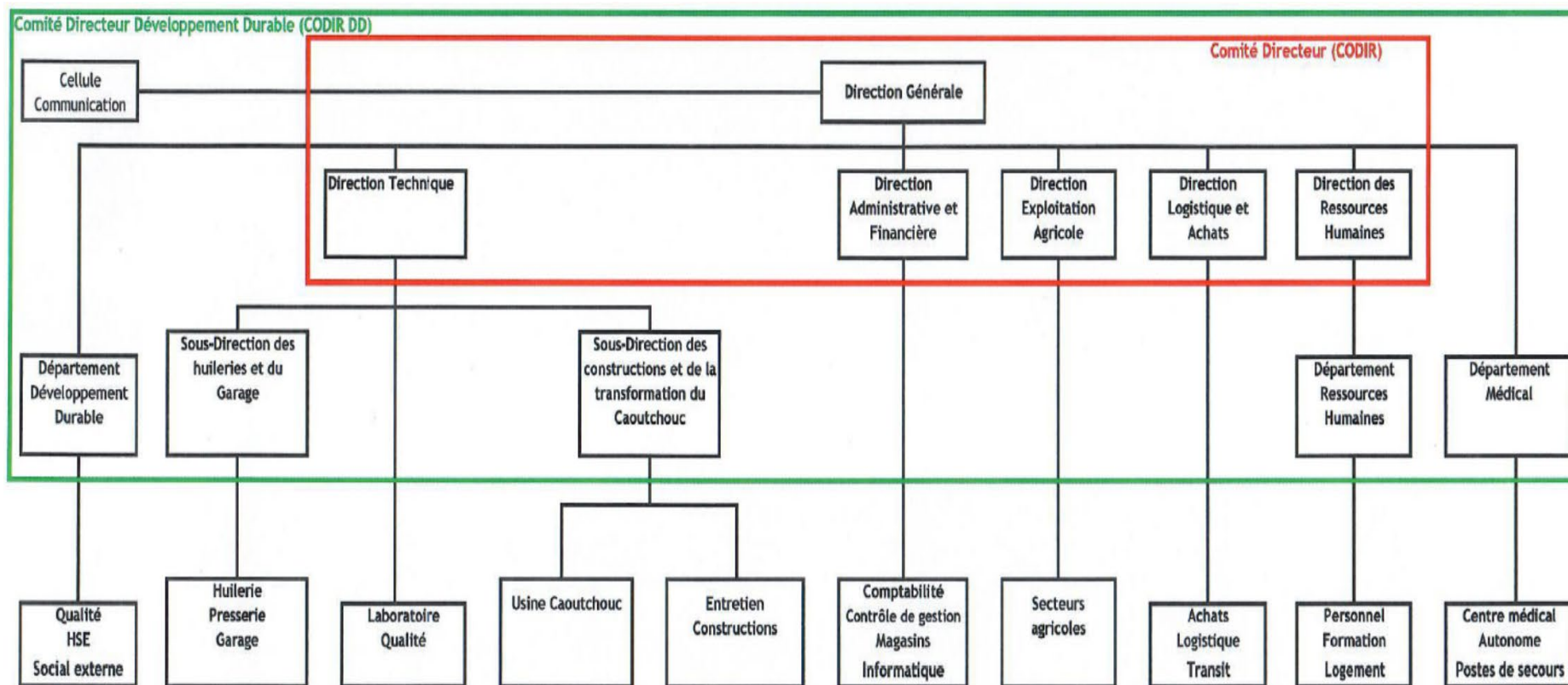
Energie produite par les turbines à vapeur	kWh	763 080
Quantité d'énergie verte consommée/T de régimes	kWh/T FFB	10,50
Pourcentage d'utilisation de la turbine à vapeur	%	82,72
Production d'énergie hydroélectrique	kWh	N/R
Gasoil économisé par les centrales à biomasse	l	211 078
Indicateurs de qualité		
Emissions atmosphériques et air ambiant		
SO ₂	mg/m ³	15,00
NOx	mg/m ³	9,00
Poussières PM10	mg/m ³	N/R
Poussières PM2.5	mg/m ³	33,00
CO ₂	mg/m ³	6,40
Gestion des déchets ménagers industriels banals		
Déchets vendus	kg	119 400
	m ³	0
	P/C	0
Déchets éliminés dans une décharge municipale	kg	0
	m ³	0
Déchets collectés par un revendeur agréé	kg	150 696
	P/C	0
Déchets éliminés dans la décharge de l'entreprise	kg	13 720
	m ³	0
Déchets liquides éliminés dans les lagunes	m ³	100 343
Déchets incinérés (sans récupération d'énergie)	kg	875
Déchets valorisés par récupération d'énergie	kg	0
Déchets valorisés par recyclage organique/compostage	kg	17 249
	m ³	0
Déchets industriels spéciaux (DIS)		
DIS remis à un collecteur agréé	kg	48 580
	m ³	0
Données agricoles		
Produits toxiques utilisés		
Utilisation d'aldicarbe	kg	0
Utilisation de Paraquat	kg	0
	l	0
Utilisation de Carbofuran	kg	0
Autre OMS 1a / 1b	kg	4
Engrais organique utilisé		
Rafles	T	17 249
Quantité de compost de rafles/effluent d'usine	T	17 249

Fibres de palmistes	T	0
Guano	T	0
Autres solides	T	0
Données médicales		
Hôpital	nb	0
Clinique	nb	1
Avant-poste de santé	nb	11
Ambulance	nb	1
Médecins	nb	1
Infirmiers	nb	30
Sage-femmes	nb	0
Autre personnel	nb	10
Total personnel médical	nb	41
Consultations	nb	46 716
Hospitalisations	nb	1 233
Planification familiale	Oui/Non	Oui
Prise en charge du VIH	Oui/Non	Oui
Prise en charge de la tuberculose	Oui/Non	Oui
Paludisme diagnostiqué	nb	6 665
Données d'éducation		
Crèches	nb	0
Écoles maternelles	nb	8
Écoles primaires	nb	12
Écoles secondaires	nb	4
Total	nb	24
Dont écoles gérées des plantations	nb	0
Enseignants	nb	234
Dont enseignants pris en charge par les plantations	nb	46
	%	20%
Élèves	nb	4 254
Ratio Etudiants / Enseignant	nb	26,84
Données des villages (uniquement pour les villages plantations)		
Villages plantations	nb	13
Population - Travailleurs logés	nb	1 971
Population - Nombre d'ayant-droits	nb	8 360
Population - Nombre d'occupants illégaux	nb	18
Population - Nombre d'occupants autres	nb	48
Total - Population	nb	10 397
Logements	nb	2 042
Logements construits	nb	8

Logements rénovés	nb	18
Cuisines	nb	1 689
Cuisines construites	nb	42
Cuisines rénovées	nb	2
Latrines	nb	1 733
Latrines construites	nb	228
Latrines rénovées	nb	0
Douches	nb	1 733
Douches construites	nb	228
Douches rénovées	nb	0
Terrains de sport	nb	12
Magasins	nb	6
Clubs	nb	6
Marchés	nb	12
Lieux de rencontre	nb	12
Points d'eau	nb	86

XII. Annexe

Annexe 1 : Organigramme général de la Safacam



Annexe 2 : Certificat ISO 9001:2015



Annexe 3 : Certificat de conformité environnementale

<p>REPUBLIQUE DU CAMEROUN Paix – Travail – Patrie</p> <p>MINISTERE DE L'ENVIRONNEMENT, DE LA PROTECTION DE LA NATURE ET DU DEVELOPPEMENT DURABLE</p>		<p>REPUBLIC OF CAMEROON Peace – Work – Fatherland</p> <p>MINISTRY OF ENVIRONMENT, PROTECTION OF NATURE AND SUSTAINABLE DEVELOPMENT</p>
<p>CCE/AES N° _____ T - 00105 _____ du 07 OCT 2019 of _____</p>		
<div style="border: 1px solid black; padding: 5px;"><p>CERTIFICAT DE CONFORMITÉ ENVIRONNEMENTALE CERTIFICATE OF ENVIRONMENTAL COMPLIANCE</p></div>		
<p>Le Ministre de l'Environnement, de la Protection de la Nature et du Développement Durable, <i>The Minister of Environment, Protection of Nature and Sustainable Development,</i></p>		
<p>Vu <i>Mindful of</i></p> <p>Vu <i>Mindful of</i></p> <p>Vu <i>Mindful of</i></p> <p>Considérant <i>Considering</i></p> <p>Considérant <i>Considering</i></p>	<p>la Loi N° 96/12 du 5 août 1996 portant loi cadre relative à la gestion de l'Environnement; <i>Law No. 96/12 of 5 August 1996 relating to Environmental Management;</i></p> <p>le Décret N°2013/0172/PM du 14 février 2013 fixant les modalités de réalisation de l'audit environnemental et social; <i>Decree No. 2013/0172/PM of 14 February 2013 to lay down terms and conditions for conducting Environmental and Social Audit;</i></p> <p>l'Arrêté N°001/MINEPDED du 08 février 2016 fixant les différentes catégories d'opérations dont la réalisation est soumise à une évaluation environnementale stratégique ou à une étude d'impact environnemental et social; <i>Order No. 0001/MINEPDED of 8 February 2016 to lay down the various categories of operations whose implementation is subject to a Strategic Environmental Assessment or an Environmental and Social Impact Assessment;</i></p> <p>le rapport du Comité Interministériel de l'Environnement; <i>the report of the Inter-ministerial Committee on Environment</i></p> <p>les nécessités de service <i>the necessity of service</i></p>	
<p>Certifie que / Hereby certifies as follows:</p>		
<p>LA SOCIETE FORESTIERES AGRICOLE DU CAMEROUN (SAFACAM), B.P : 1959 DOUALA - CAMEROON, a respecté la réglementation en matière d'audit environnemental et social pour ses installations sises dans les Arrondissements de Dizangué et de Mouanko. <i>SAFACAM, P.O. Box 1959 DOUALA -CAMEROON, has complied with the regulations in the area of environmental and social audit for its facilities located in Dizangué and Mouanko Subdivisions.</i></p>		
<p>Au vu du Plan de Gestion Environnementale et Sociale de ladite étude, il est délivré le présent Certificat de Conformité Environnementale pour servir et valoir ce que de droit. <i>Based on the Environmental and Social Management Plan of the said assessment, this Certificate of Environmental Compliance is issued to serve wherever needs arises.</i></p>		
<p> Le Ministre Délégué <i>D^r Nana Aboubakar Djallon</i></p>		

Annexe 4 : Certificat RSPO Chain d'approvisionnement (SCCS) (version 2018)



SCS Global Services does hereby certify that an independent audit has been completed and conformity to the applicable standard(s) has been confirmed for:

Société Africaine Forestière et Agricole du Cameroun (SAFACAM)

Littoral Region, Department of the Sanaga Maritime, Dizangué District, near the city of Edéa, CAMEROUN

RSPO Membership Number: 1-0269-19-000-00

Parent Company: Socfin SA

This operation meets all the necessary qualifications to be certified for the for the production and management of the following:

Palm Oil and Palm Kernel Production –Mass Balance

Société Africaine Forestière et Agricole du Cameroun (SAFACAM) has shown to meet all the necessary qualifications to be certified as a production and management system in accordance with the RSPO Principles and Criteria for the Production of Sustainable Palm Oil: 2018 *revised 01 February 2020 with updated Supply Chain Requirements for Mills.

Certificate number	SCS-RSPOPC-000177
Start date certificate	30-12-2020
Expiration date certificate	29-12-2025
Date of first certification	30-12-2020

Issued by	SCS Global Services
Authorized signatory name	Matthew Rudolf, RSPO Program Manager

Authorized signature

SCS Global Services, 2000 Powell Street, Ste. 600, Emeryville, CA 94608 USA
SCS Global Services was accredited to provide RSPO Principles & Criteria Certification on 13 November 2018.
This certificate remains property of SCS Global Services and can be withdrawn in case of terminations as mentioned in the contract or in case of changes or deviations of the above-mentioned data. The licensee is obliged to inform SCS Global Services immediately of any changes in the above-mentioned data. Only an original and signed certificate is valid.

The issuing Certification Body is responsible for the accuracy of this document.
Version 3-0 (August 2020) | © SCS Global Services



Société Africaine Forestière et Agricole du Cameroun (SAFACAM)

Littoral Region, Department of the Sanaga Maritime, Dizangué District, near the city of Edéa, CAMEROUN

RSPO Membership Number: 1-0269-19-000-00

Parent Company: SOCFIN SA

Palm Oil Mill and Supply Base			
Mill Address		Littoral Region, Department of the Sanaga Maritime, Dizangué District, near the city of Edéa, CAMEROUN	
GPS Location		Latitude 3.7391, Longitude 9.9872	
CSPO Projected Tonnage Total MB		3,159.7 MT	
CSPK Projected Tonnage Total MB		681.5	
Estates FFB Projected Tonnage MB		14,603.7485 MT	
Scheme Smallholders FFB Tonnage		N/A	
Independent Smallholders FFB Tonnage		N/A	
Estates	GPS Reference		Certified Area (ha)
	Latitude	Longitude	
Safacam- Dizangué District	3.7391	9.9872	958 ha
TOTALS			958 ha

SCS Global Services, 2000 Powell Street, Ste. 600, Emeryville, CA 94608 USA

SCS Global Services was accredited to provide RSPO Principles & Criteria Certification on [2018]

This certificate remains property of SCS Global Services and can be withdrawn in case of terminations as mentioned in the contract or in case of changes or deviations of the above-mentioned data. The licensee is obliged to inform SCS Global Services immediately of any changes in the above-mentioned data. Only an original and signed certificate is valid.

The issuing Certification Body is responsible for the accuracy of this document.
Version 3-0 (August 2020) | © SCS Global Services