

Safacam



Rapport développement durable 2018

Table des matières

I.	Introduction	7
1.	Message du Directeur Général	7
2.	Engagements environnementaux, sociaux, sociétaux et en matière de transparence	7
3.	Profil général	8
4.	Présence géographique dans le pays.....	9
5.	Organigramme hiérarchique de la Safacam.....	9
6.	Structure du capital (actionnariat)	10
7.	Quelques dates importantes	10
II.	Performance économique en chiffres	11
1.	Chiffre d'affaires et surfaces plantées par type de culture	11
2.	Production d'huile de palme et de palmiste	12
3.	Production de caoutchouc naturel	12
4.	Projets de recherche et développement.....	12
5.	Impacts des changements climatiques sur les opérations.....	13
6.	Objectifs et perspectives	13
III.	Gouvernance responsable	14
1.	Structure de gouvernance et méthodes de gestion	14
2.	Politiques, chartes et code éthique	14
3.	Conformité aux exigences légales.....	15
a.	Lois nationales environnementales et sociales.....	15
b.	Lutte contre le travail des enfants	15
c.	Lutte contre le travail forcé ou obligatoire	15
d.	Lutte contre la corruption.....	15
e.	Comportement anticoncurrentiel	15
f.	Contributions sociales.....	15
g.	Respect des lois du travail	16
4.	Respect volontaire d'autres normes	16
a.	RSPO	16
b.	ISO 14001.....	16
c.	OHSAS 18001.....	16
d.	Approche Haut Stock de Carbone (HSC).....	16
e.	Consentement Libre, Informé et Préalable (CLIP).....	17
f.	ISO 9001	17
5.	Chaîne d'approvisionnement et traçabilité	17
A.	Identification	17
b.	Transparence et achats équitables	17

c. Prise en compte des aspects environnementaux et sociaux dans la chaîne d'approvisionnement	18
6. Normes des clients.....	18
7. Évaluations par tierces parties (Etat, client, banque ou partenaire TFT)	18
8. Plaintes et Griefs	20
9. Adhésions et associations.....	20
10. Objectifs et perspectives	20
IV. Un engagement social fort	21
1. L'engagement social de l'entreprise	21
2. Évaluation globale des principaux indicateurs sociaux	21
a. Ressources humaines.....	21
b. Protection des employés	23
c. Gestion des plaintes internes	23
d. Réponse aux besoins financiers des employés	23
e. Chiffres clés des ressources humaines	24
f. Opportunités de formation : renforcement des capacités des employés.....	24
g. Adhésion syndicale et liberté d'association des employés.....	25
3. Infrastructures à la disposition des employés	25
a. Au sein des villages	25
b. Investissements réalisés	27
c. Mobilité.....	27
4. Sûreté des personnes et des biens immobiliers	27
5. Santé : un levier de développement.....	28
a. Politique de santé	28
b. Personnel et infrastructures	28
c. Prêts financiers aux employés (sanitaires)	28
d. Prévention, détection et traitement des maladies.....	29
e. Planning familial	29
f. Collecte de données médicales.....	30
g. Préparation aux situations d'urgences	30
6. Soutien à l'éducation et à la formation	30
a. Politique d'éducation	30
b. Infrastructures et personnel	30
c. Soutien financier et dons aux écoles	31
7. Micro-projets réalisés	32
8. Objectifs et performance.....	32
V. Assurer la sécurité des employés	33

1. Système de management de la sécurité	33
2. Politique de sécurité et de santé au travail	33
3. Comité de santé et sécurité au travail (CHST)	33
4. Analyse des risques	33
5. Programmes et plans	33
6. Réalisations	34
7. Formation et Sensibilisation	34
8. Surveillance médicale	34
9. Monitoring.....	34
10. Nombre d'accidents (perte supérieure à un jour)	35
11. Taux d'accidents par 200 000 heures de travail.....	35
12. La sécurité des personnes dans la chaîne d'approvisionnement (formations, audits)	35
13. Évolution dans le temps	35
14. Objectifs pour l'année prochaine.....	36
VI. Gestion des ressources naturelles	37
1. Système de gestion de l'environnement.....	37
2. État des certifications en cours	37
3. Politiques.....	37
a. Eau	37
b. Protection du sol.....	37
c. Gestion des déchets	38
d. Protection et amélioration de la biodiversité.....	38
e. Émissions atmosphériques et air ambiant.....	38
f. Matières consommées	39
g. Énergie	39
h. Prise en compte des impacts sur le changement climatique	40
i. Préservation des Hautes Valeurs de Conservation (HVC) et forêts à Haut Stock de Carbone (HSC).....	40
4. Évaluations d'impact environnemental	40
5. Études des Hautes Valeurs de Conservation et Approches Hauts Stock de Carbone (HCV-HSCA)	40
6. Non-conformités environnementales	40
7. Programmes et plans	40
8. Formations	41
9. Monitoring.....	41
10. Relations avec le gouvernement / les administrations	41
11. Aspects environnementaux dans la chaîne d'approvisionnement	42

12. Objectifs pour l'année prochaine.....	42
VII. Contribution au développement local.....	43
1. Partenaires locaux.....	43
a. Sous-traitants.....	43
b. Planteurs villageois.....	43
c. Plan d'engagement avec les parties prenantes.....	43
2. Plans de développement communautaire.....	43
3. Relations de bon voisinage avec les populations voisines.....	44
a. Accès à la santé et à l'éducation pour les communautés.....	44
b. Approvisionnement en énergie et en eau.....	44
4. Partenaires dans des projets de développement local.....	44
a. Avec les populations.....	44
VIII. Communication interne et externe.....	46
1. Renforcement de la communication interne/externe.....	46
2. Participations aux évènements et/ou sponsoring.....	46
IX. Objectifs et perspectives 2019-2020-2021.....	47
X. Index du contenu GRI.....	48
XI. Glossaire.....	51
XII. Annexes.....	53

Liste des images

Image 1 : Situation géographique de la Safacam.....	9
Image 2 : Organigramme hiérarchique de la Safacam.....	9
Image 3 : Structure du capital (actionnariat).....	10
Image 4 : Emballage de Palm Kernel Cake	11
Image 5 : Préparation du caoutchouc pour le transport	12
Image 6 : Visite sur le terrain pendant la formation du Centre d'Excellence Sociale	17
Image 7 : Contrôle qualité dans le laboratoire de la Safacam	18
Image 9 : Logement des travailleurs	26
Image 8 : Logement construit en 2018.....	26
Image 10 : École dans le village KM 14	31
Image 11 : Utilisation des EPI par les employés.....	33
Image 12 : Une zone naturelle, qui est préservées dans l'intérêt d'une agriculture respectueuse	37
Image 13 : Un travailleur au travail dans la pépinière	37
Image 14 : ZSL, une ONG avec laquelle la Safacam a réalisé un projet de reboisement.....	38
Image 15 : Conducteur de tracteur.....	39
Image 16 : Système de purification de l'eau	41
Image 17 : Ecoles Familiales Agricoles de la Safacam.....	45
Image 18 : Safacam sur Facebook	46

Liste des tableaux

Tableau : 1 Données clés en 2018	8
Tableau 2 : Dates clés de la Safacam	11
Tableau 3 : Superficies plantées en hectares en 2018	11
Tableau 4 : Chiffre d'affaires FCFA en 2018	11
Tableau 5 : Production d'huile de palme et de palmistes en tonnes en 2018	12
Tableau 6 : Production de caoutchouc naturel en tonnes en 2018.....	12
Tableau 7 : Planification des certifications	16
Tableau 8 : Visites et audits effectués et résultats en 2018	19
Tableau 9 : Répartition des effectifs par département en 2018	21
Tableau 10 : Répartition des effectifs par catégorie en 2018	22
Tableau 11 : Répartition des effectifs par genre en 2018	22
Tableau 12 : Embauches et départs en 2018	24
Tableau 13 : Répartition des effectifs par tranche d'âge et par genre en 2018	24
Tableau 14 : Nombre de congés de maternité octroyés en 2018	24
Tableau 15 : Statuts et effectifs des employés directs et indirects en 2018	24
Tableau 16 : Formations en 2018	25
Tableau 17 : Infrastructures de loisirs en 2018.....	27
Tableau 18 : Investissements réalisés dans les villages en 2018.....	27
Tableau 19 : Effectifs scolaires en 2018.....	30
Tableau 20 : Encadrement scolaire en 2018	30
Tableau 21 : Infrastructures scolaires en 2018	31
Tableau 22 : Formations HSE en 2018.....	34
Tableau 23 : Accidents du travail employés et travailleurs journaliers en 2018.....	35
Tableau 24 : Émissions atmosphériques et air ambiant en 2018	39
Tableau 25 : Effectif de l'EFA de Dizangué en 2018.....	45

I. Introduction

1. Message du Directeur Général

Ce rapport de développement durable présente les aspects économiques, environnementaux et sociaux de nos opérations en 2018. Il présente la manière dont nous gérons un large éventail de questions liées au développement durable : la gouvernance économique, environnementale, sociale et d'entreprise, l'engagement avec les parties prenantes et la gestion du travail. Ce rapport suit les lignes directrices du Global Reporting Initiative.

2018 peut être caractérisée comme une année au cours de laquelle la Safacam, a franchi de grandes étapes en intégrant de nouvelles méthodes et normes au sein de ses opérations commerciales tout en poursuivant des projets et des pratiques de valeur.

L'un des développements majeurs est l'introduction d'un nouveau système informatique plus complet. Ce système devrait non seulement améliorer l'efficacité, mais aussi contribuer à accroître la transparence et à fournir des données susceptibles d'éclairer les nouvelles politiques. En outre, la Safacam a renforcé les effectifs des équipes travaillant dans les domaines de la santé, la sécurité, l'environnement et de la RSPO (Roundtable on Sustainable Palm Oil). Un investissement qui montre déjà de grandes améliorations.

Cette année, la Safacam a fait de la rénovation et de la construction de logements appropriés pour ses travailleurs une priorité. Beaucoup de travail a été réalisé et beaucoup reste encore à faire. Les conditions de logement restent une priorité pour les années à venir.

Étant l'une des plus anciennes plantations de caoutchouc et d'huile de palme en Afrique, l'Entreprise mise sur des décennies d'expérience et est désireuse de continuer à s'améliorer ; notamment par la production d'huile de palme et de caoutchouc naturel durable en Afrique.

2. Engagements environnementaux, sociaux, sociétaux et en matière de transparence

Pour la Safacam, la conciliation de la rentabilité économique et des valeurs sociétales est la clé de voûte d'une croissance durable de l'entreprise et de ses collaborateurs.

C'est pourquoi la Safacam s'engage à :

- Minimiser son impact environnemental, en :
 - Réduisant ou éliminant la pollution de l'eau, du sol et de l'air ;
 - Minimisant la dégradation et l'érosion des terres à l'intérieur de sa concession ;
 - Réduisant les émissions de gaz à effet de serre ;
 - Interdisant l'utilisation du feu dans la préparation du sol conformément aux directives internationales.
- Identifier, entretenir et protéger les zones à Haut Stock de Carbone et les zones de Haute Valeur de Conservation ;
- Identifier, entretenir et protéger les tourbières.

En plus des engagements environnementaux, la Safacam s'engage également envers les aspects sociaux et sociétaux :

- Elle respecte le droit des populations autochtones et des communautés locales de donner ou de refuser leur Consentement Libre Informé et Préalable (CLIP) à toute opération affectant les terres ou les ressources sur lesquelles elles ont des droits légaux, coutumiers ou d'usage ;

- Elle s'engage à fournir un environnement de travail sécuritaire pour tous les employés et autres parties prenantes pour toutes les opérations de l'entreprise ;
- Elle travaille à l'amélioration continue de la santé et de la sécurité de ses employés et de ses parties prenantes en procédant à :
 - L'identification et la réduction des dangers et des risques dans ses opérations ;
 - La formation des employés sur les pratiques de travail sécuritaires ;
 - La fourniture d'équipements de protection adéquats et appropriés à tous les travailleurs.

3. Profil général

La Société Africaine Forestière et Agricole du Cameroun, Safacam, est une filiale du Groupe Socfin. Cette société agro-industrielle est active dans l'exploitation de l'hévéa, du palmier à huile et de leurs dérivés. Les produits finis issus de l'activité palmier sont vendus sur le marché national et destinés aux savonneries et/ou à la consommation humaine. Quant à l'activité hévéa, les produits usinés, semi-finis, sont vendus à l'export.

Données clés (2018)	
Concession	15 529 ha
Superficie plantée d'hévéas	4 151 ha
Superficie plantée de palmiers à huile	5 327 ha
Huilerie	1
Presserie d'amandes de palmistes	1
Usine à caoutchouc	1
Production de caoutchouc	6 524 T
Production d'huile de palme	17 053 T
Production d'huile de palmiste	7 738 T
Production de tourteau de palmistes	12 692 T
Employés directs	2 216
Villages de la plantation	13

Tableau : 1 Données clés en 2018

4. Présence géographique dans le pays

La Safacam située dans la région du Littoral, dans le Département de la Sanaga Maritime, dans l'arrondissement de Dizangué, près de la ville d'Edéa, fut créée en 1897.

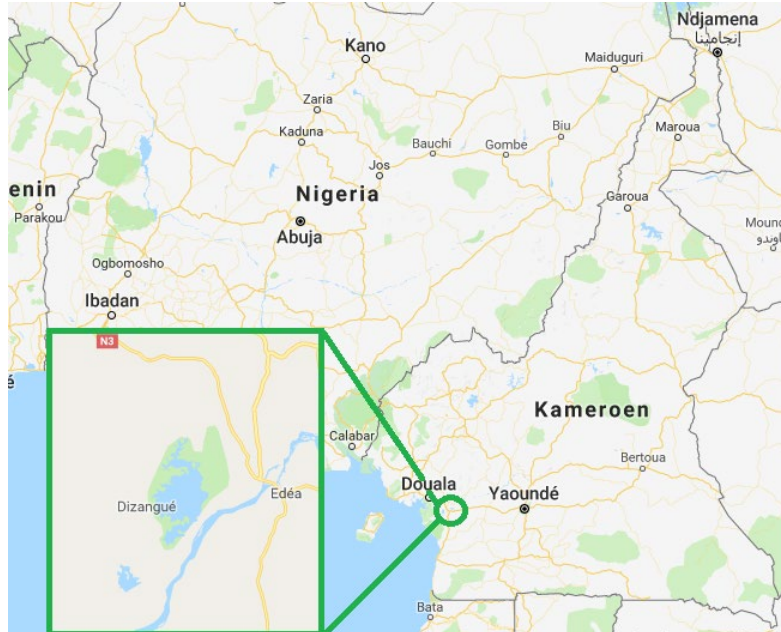
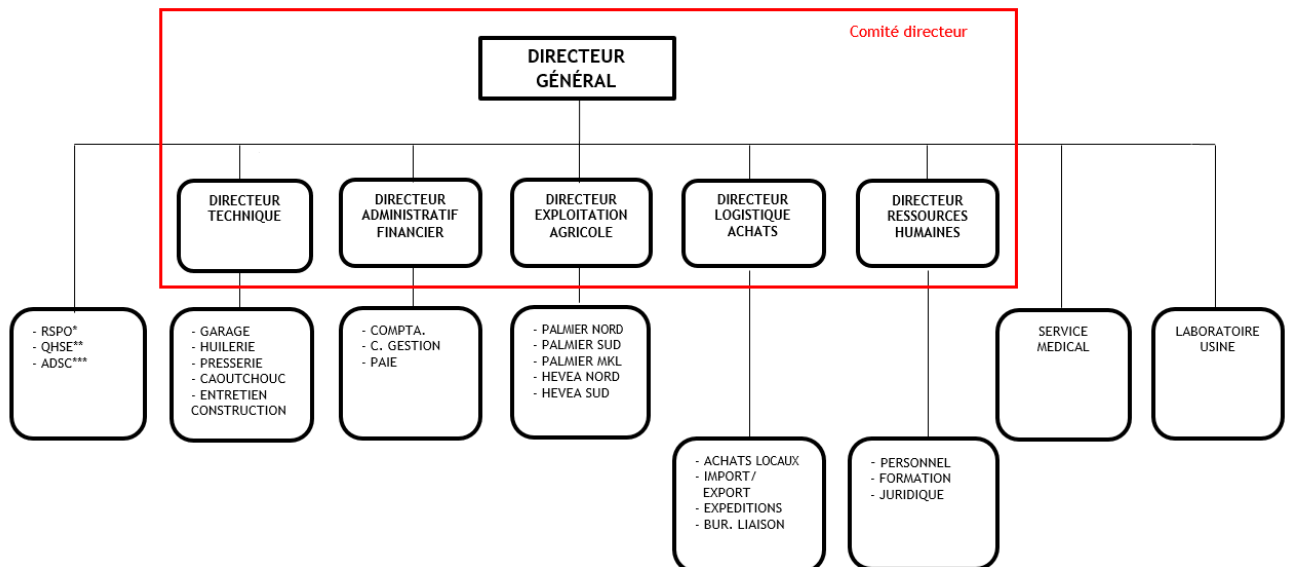


Image 1 : Situation géographique de la Safacam

5. Organigramme hiérarchique de la Safacam



*RSPO = équipe chargée de la Roundtable on Sustainable Palm Oil
 **QHSE = équipe chargée de la Qualité, de l'hygiène, de la Santé et de l'Environnement
 ***ADSC = Agent chargé du Développement Social et Communautaire

Image 2 : Organigramme hiérarchique de la Safacam

Voir l'annexe 4 pour une version agrandie.

6. Structure du capital (actionnariat)

L'actionnaire majoritaire SAFA France détient 69%, l'État Camerounais 11% et les petits porteurs 20%.

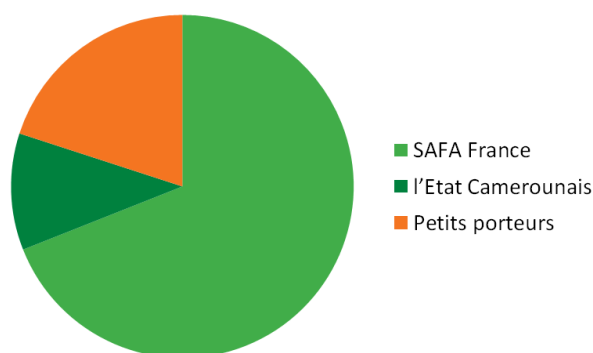


Image 3 : Structure du capital (actionnariat)

7. Quelques dates importantes

Le développement de la plantation débute en 1897, sous protectorat allemand, par l'acquisition de 4 000 hectares de terrains agricoles. Dans les années 1920, l'hévéaculture connaît un nouvel essor dans la région de Dizangué et la superficie de la concession s'accroît de quelque 11 000 hectares supplémentaires. La plantation compte alors un peu moins de 7 000 hectares d'hévéas greffés plantés. Au cours de la décennie suivante, la construction d'une usine de caoutchouc - inaugurée en 1935 - constitue un fait marquant de l'histoire de la région.

En 1939, la Société des Plantations de la Sanaga devient la S.A.F.A. (Société Africaine Forestière et Agricole). Puis l'année 1962 marque la création de la S.A.F.A.CAM. (Société Africaine Forestière et Agricole du Cameroun). La crise pétrolière des années 1970 donne lieu à une chute des cours du caoutchouc et à une réduction des surfaces plantées d'hévéas. Cette situation amène la Safacam, en 1973, à diversifier ses cultures au profit du palmier à huile.

1897	Création de la Société Les Caoutchoucs de l'Équateur
1927	Entrée au Conseil d'Administration du Groupe de la Financière des Caoutchoucs et acquisition de 11 000 ha de terrain
1929	Création de la Société Plantation De La Sanaga
1930	Arrêt de la saignée pour quelques années, en raison de la crise économique
1935	Relance de la saignée et inauguration de l'usine à caoutchouc
1939	La société Plantation De La Sanaga, devient S.A.F.A (Société Africaine Forestière et Agricole)
1962	Création de la Safacam (Société Africaine Forestière et Agricole du Cameroun)
1967	La Safacam plante 6 800 ha d'hévéas et atteint 4 700 tonnes de caoutchouc produit
1970	Chute du prix du caoutchouc et diminution des surfaces plantées en hévéa, à cause de la crise pétrolière
1973	Entrée de la SNI (Société Nationale d'Investissement) dans le capital de la Safacam et décision de diversification des cultures
1974	Premières plantations de palmiers à huile
1997	Célébration du centenaire de la plantation de Dizangué
2008	Entrée en bourse à la Douala Stock Exchange

- 2015 Certification ISO 9001 pour la production et exportation de caoutchouc sec
- 2015 Création de la presserie de palmistes
- 2016 Production de 7 547 tonnes d'huile de palmistes

Tableau 2 : Dates clés de la Safacam

II. Performance économique en chiffres

1. Chiffre d'affaires et surfaces plantées par type de culture

Superficies plantées en hectares (2018)			
Surfaces plantées	Palmiers	Hévéas	Total
Matures	4 832	2 992	7 824
Immatures	495	1 159	1 654
Sous-total	5 327	4 151	9 478
En préparation (replanting)	0	282	282
Total	5 327	4 433	9 760

Tableau 3 : Superficies plantées en hectares en 2018

Chiffre d'affaires FCFA (2018)	
CPO	7 384 739 000
PKO	3 997 919 398
PKC	540 739 693
CTC	4 712 450 000

Tableau 4 : Chiffre d'affaires FCFA en 2018

CPO = Crude Palm Oil = Huile de palme brute ; PKO = Palm Kernel Oil = Huile de palmiste ; PKC = Palm Kernel Cake = Tourteau de Palmiste ; CTC = Caoutchouc sec



Image 4 : Emballage de Palm Kernel Cake

2. Production d'huile de palme et de palmiste

Production d'huile de palme et de palmistes en tonnes (2018)	
Productions	Total
CPO	17 053
PK	4 306
Achats PK	19 105
PKO	7 738
PKC	12 692

Tableau 5 : Production d'huile de palme et de palmistes en tonnes en 2018

CPO = Crude Palm Oil = Huile de palme brute ; PK = Palm Kernel ; PKO = Palm Kernel Oil = Huile de palmiste ; PKC = Palm Kernel Cake = Tourteau de Palmiste

3. Production de caoutchouc naturel

Production de caoutchouc naturel en tonnes (2018)			
Productions	Propre	Tiers	Total
Caoutchouc matière première	4 714	2 056	6 770
Caoutchouc usiné	4 558	1 966	6 524

Tableau 6 : Production de caoutchouc naturel en tonnes en 2018



Image 5 : Préparation du caoutchouc pour le transport

4. Projets de recherche et développement

Les secteurs hévéas étant sujet à la propagation du Fomès, la Safacam utilise le feu dans la préparation de sol lors des replantations d'hévéas, dans le respect des lignes directrices décrites dans les « Guidelines for the Implementation of Controlled Burning Practices », 2004.

En 2017, la Safacam a commencé un test de « zéro brûlage » sur une parcelle d'hévéas. Les résultats du test de « zéro brûlage » sont positifs. Six mois après le planting, l'état général de la parcelle est comparable aux parcelles dont la préparation de sol a inclus l'utilisation de feu.

Pour cela, la Safacam a décidé de mener un test sur une plus grande échelle en 2019. Une parcelle entière de 24 ha sera réalisée en « zéro brûlage ».

5. Impacts des changements climatiques sur les opérations

En 2018, il est tombé 2 730 mm d'eau pour 119 jours de pluie. Cela représente environ 200 mm de plus par rapport à 2017 et 300 mm de plus par rapport à 2016. Pour la première fois depuis 5 ans, le déficit hydrique est en diminution : 124 mm cette année, pour 301 et 278 mm respectivement pour les années 2018 et 2017.

En 2018, le nombre de jours de pluie reste en dessous de la moyenne.

Les changements climatiques de ces dernières années se traduisent par des saisons plus marquées : des saisons des pluies plus pluvieuses et des saisons sèches plus longues.

Les régimes de précipitations plus extrêmes des trois dernières années ont indubitablement eu un impact négatif sur la production. La Safacam a néanmoins produit plus d'huile de palme en 2018.

6. Objectifs et perspectives

L'objectif poursuivi est bien sûr l'optimisation de la production et la réduction des coûts mais également la simplification du travail des techniciens agricoles par la mise en place de « bonnes pratiques ».

Cette politique d'harmonisation s'est concrétisée par :

- L'épandage systématique des rafles sur les champs et recyclage des déchets végétaux générés par l'huilerie ;
- L'augmentation de l'efficacité des engrais par une optimisation de la qualité de ces derniers ;
- La formation interne des techniciens, l'évaluation des connaissances et des mises en pratique quotidiennes sur le terrain ;
- Un suivi et une conscientisation des responsabilités professionnelles est menée à chaque niveau hiérarchique du département agricole afin de sensibiliser les équipes d'encadrement sur l'importance de ces bonnes pratiques, mais également sur le respect et la responsabilité de chacun vis-à-vis des infrastructures, des services, des engins, du petit matériel afin de créer une réelle culture d'entreprise et d'éco responsabilité au sein de la Safacam.

Les actions ci-dessus seront encore élargies et améliorées au cours des prochaines années.

III. Gouvernance responsable

1. Structure de gouvernance et méthodes de gestion

Le système de gouvernance de la Safacam est structuré de la manière suivante :

- Une Assemblée Générale des actionnaires à laquelle le Conseil d'Administration doit rendre des comptes et faire des propositions ;
- Un Conseil d'Administration qui a une fonction de contrôle ou de surveillance avec à sa tête un Président nommé ;
- Un cadre dirigeant (Directeur Général), nommé par le Conseil d'Administration, qui doit lui rendre compte et lui faire des propositions ;
- Les cinq directeurs de département sont nommés par le Directeur Général et doivent lui rendre compte.

Le cadre de gestion s'articule autour des deux axes : le contrôle qui est assuré par le cadre dirigeant (Directeur Général), et la gestion des opérations pilotée par les directeurs de département chacun dans son domaine précis. Le Directeur Général convoque en séance d'exploitation en temps opportun ses directeurs opérationnels de manière individuelle ou collective.

2. Politiques, chartes et code éthique

Les politiques de la Safacam sont en ligne comme la [politique de gestion responsable](#) et la [politique qualité](#) du Groupe Socfin.

La Safacam dispose, entre autres, des documents suivants : « le code éthique », « la politique HSE » (Hygiène, Sécurité et Environnement) et « la politique Qualité ».

Le code éthique fournit les lignes directrices et les règles d'éthique pour la pratique quotidienne de ses affaires, notamment :

- Intégrité et transparence ;
- Absence de conflits d'intérêt ;
- Respect des lois et des règlements en vigueur au Cameroun ;
- Considération et reconnaissance de la culture de l'Entreprise : un partenaire digne de confiance et fiable.

La politique HSE traite de la santé au travail et de la sécurité de son personnel et de ses riverains, ainsi que de la protection des ressources naturelles et de l'environnement en général.

La politique qualité repose sur les principes suivants :

- 1) La satisfaction totale des attentes et des besoins des clients ;
- 2) Le développement d'une culture qualité centrée sur le client ;
- 3) La maîtrise des délais et la réduction continue des coûts ;
- 4) Le développement des compétences et du savoir du personnel.

3. Conformité aux exigences légales

a. Lois nationales environnementales et sociales

Le code éthique, la politique HSE et la politique qualité ainsi que l'approbation par le gouvernement de l'étude d'impact environnemental et du plan de gestion qui l'accompagne montrent que la Safacam se conforme à la législation locale.

b. Lutte contre le travail des enfants

Consciente que la priorité doit être donnée à l'éducation des jeunes enfants, la Safacam adhère parfaitement aux textes de loi du Cameroun qui régissent l'emploi des enfants. La Safacam respecte les dispositions légales et conventionnelles (en décret N° 75/29 du 10 janvier 1975 portant sur l'âge d'admission à l'emploi au Cameroun) ; ainsi que la Convention N°89 de l'Organisation Internationale du Travail (OIT) portant sur l'âge minimum à l'emploi ratifiée par le Cameroun le 25 mai 1970. L'âge minimum d'embauche à la Safacam est de 18 ans. La [politique concernant le travail des enfants](#) est connue de tous ses employés et ses prestataires externes.

En 2018, les cadres et chefs de service ont suivi une formation de RSPO, dans lequel l'accent était mis sur les droits de l'homme et donc aussi sur la lutte contre le travail des enfants. Le concept de travail des enfants et son interdiction ont été expliqués de manière exhaustive, et ces informations ont été véhiculées aux employés des autres niveaux hiérarchiques.

c. Lutte contre le travail forcé ou obligatoire

La déclaration universelle des droits de l'homme, qui stipule qu'il faut éliminer toutes formes de travail forcé ou obligatoire, est scrupuleusement respectée à la Safacam. De plus, les lois camerounaises (code du travail et convention collective), stipulent que l'engagement à un travail, quel qu'il soit, doit être consenti et matérialisé par un contrat de travail.

d. Lutte contre la corruption

La lutte contre la corruption est l'un des dix principes du pacte mondial des Nations Unies auquel la Safacam adhère. Elle refuse la corruption sous toutes ses formes, y compris l'extorsion de fonds et les « pots-de-vin ». Ce principe est repris dans le code éthique de la Safacam.

Des mesures disciplinaires seront prises à l'encontre des employés de l'entreprise et/ou des tiers qui enfreindront délibérément le présent code.

e. Comportement anticoncurrentiel

La Safacam a signé un code éthique qui énonce clairement les règles en matière de comportements anticoncurrentiels, de propriété intellectuelle et de conflits d'intérêts.

f. Contributions sociales

La gestion de l'organisation de la prévoyance sociale est assurée au Cameroun par un établissement public dénommé le Caisse Nationale de Prévoyance Sociale (CNPS). C'est au sein de cet établissement que la Safacam reverse mensuellement toutes les cotisations sociales prélevées sur les salaires des employés.

Le cahier des charges, repris dans les conventions signées avec des sous-traitants, exige d'eux qu'ils versent les cotisations de sécurité sociale dues à la CNPS.

g. Respect des lois du travail

Le droit du travail au Cameroun est régi par la loi 92/007 du 14 août 1992, ainsi qu'une vingtaine de textes de mise en application dudit code. La Safacam applique tous les textes de loi réglementant ce domaine particulièrement sensible.

L'inspection du travail n'a pas visité la Safacam en 2018 car il n'y a aucun rapport ou signe d'abus à la Safacam.

4. Respect volontaire d'autres normes

Safacam s'engage à améliorer ses politiques, procédures et activités. Safacam s'efforce de respecter les normes volontaires.

État des certifications en cours							
	2015	2016	2017	2018	2019	2020	2021
ISO 9001:2008	✓						
ISO 9001:2015			✓	✓			
RSPO						↻	
ISO 14001							↻

Tableau 7 : Planification des certifications

↻ En cours - Prévision date certification
✓ Obtenu

a. RSPO

Depuis octobre 2017, une coordinatrice RSPO travaille à la Safacam. Depuis qu'elle a été recrutée, elle a suivi un cours dispensé par [Proforest](#) sur les « Hautes Valeurs de Conservation » (HVC) et l'approche « Haut Stock de Carbone (HSCA) » et une formation pour devenir l'auditeur principal RSPO. De plus, elle a participé à une formation pour « Community Liaison Officer » au « [Centre d'excellence sociale](#) » de EF (Earthworm Foundation, ex-[TFT, The Forest Trust](#)) à Yaoundé.

b. ISO 14001

La Safacam avait amorcé le processus de mise en place d'un système selon la norme ISO 14001 en 2014, ceci sera relancé en 2020 pour obtenir le certificat avant la fin de 2021.

c. OHSAS 18001

Bien que la certification OHSAS ne soit pas encore à l'ordre du jour, la Safacam implémente néanmoins une politique sécurité calquée sur le modèle OHSAS 18001.

d. Approche Haut Stock de Carbone (HSC)

La Safacam adhère à l'engagement du Groupe Socfin à mettre un terme à la déforestation dans ses chaînes d'approvisionnement. L'étude HVC-HSCA a été réalisée par le cabinet « [Montrose Environmental](#) ». Les résultats sont attendus début 2019.

e. Consentement Libre, Informé et Préalable (CLIP)

La Safacam filiale du Groupe Socfin, adhère aux principes de sa politique de gestion responsable qui stipule, entre autres, son engagement de : « Respecter le droit des populations autochtones et des communautés locales à donner ou non leur Consentement Libre, Informé et Préalable (CLIP) à toutes opérations affectant des terres ou ressources sur lesquelles elles ont des droits légaux, communautaires ou coutumiers ».

La Safacam travaille actuellement à formaliser l'approche CLIP dans ses procédures écrites en complément de la procédure prévue par la loi camerounaise. Aussi, un nouvel « agent de développement social et communautaire » (Community Liaison Officer - CLO) a été nommé et a également été formé au « [Centre d'excellence sociale](#) », il prendra ses fonctions à la Safacam en 2019.



Image 6 : Visite sur le terrain pendant la formation du Centre d'Excellence Sociale

f. ISO 9001

La Safacam a obtenu la certification de son Système de Management Qualité (SMQ) selon la norme ISO 9001:2008, le 10 août 2015 et, la certification management qualité ISO 9001:2015, le 6 octobre 2017, pour l'usine caoutchouc. En 2018 la Safacam a obtenu le renouvellement de son certificat ISO 9001:2015 avec une extension du périmètre de certification à la plantation hévéa.

5. Chaîne d'approvisionnement et traçabilité

a. Identification

Sept planteurs villageois fournissent du caoutchouc à la Safacam.

Sept planteurs villageois fournissent des régimes à la Safacam.

b. Transparence et achats équitables

Des informations sur la localisation des planteurs villageois et les cartes sont disponibles, et seront mis à jour en 2019.

Les planteurs villageois sont informés à l'avance du prix des produits via la diffusion de mémos d'information.

Le prix de l'huile de palme est fixé au Cameroun, à 450 FCFA HT par kg depuis 2008. Le prix du kg des régimes est de 48 FCFA HT, s'ils sont transportés par la Safacam. S'ils sont transportés par le planteur, le prix du transport est ajouté et varie selon la distance d'éloignement de la plantation. Par exemple ; un planteur situé à 35 km de la plantation reçoit 54 FCFA HT/kg.

- Le prix du caoutchouc fluctue en fonction des cours mondiaux.
- Les prix pratiqués par la Safacam sont alignés avec le marché.

c. Prise en compte des aspects environnementaux et sociaux dans la chaîne d'approvisionnement

Les aspects environnementaux et sociaux dans la chaîne d'approvisionnement sont exigés et imposés dans les contrats avec les sous-traitants ou avec les planteurs villageois.

6. Normes des clients

La Safacam fait de la satisfaction de ses clients une priorité.

Cet engagement constant se reflète dans la certification ISO 9001:2008 obtenue en 2015, puis ISO 9001:2015 obtenue en 2017 pour l'usine caoutchouc, et en 2018 pour l'ensemble de la plantation d'hévéas.

Voir la politique qualité en annexe 2.



Image 7 : Contrôle qualité dans le laboratoire de la Safacam

7. Évaluations par tierces parties (Etat, client, banque ou partenaire TFT)

Visites et audits effectués et résultats (2018)			
Organisation	Objectif	Période	Résultats
Visite TFT	Suivi du plan d'action pour l'implémentation de la politique de gestion responsable du Groupe.	Octobre 2018	La Safacam n'a pas encore implémenté les actions recommandées dans leur totalité.

Ministère du commerce	Vérification périodique des instruments de mesure.	Mai 2018	Équipement en bon état.
Ministère de l'Environnement, de la Protection de la Nature et Développement Durable Ministère des Mines, de l'Industrie et du Développement Technologique Ministère de l'Agriculture et du Développement Rural	Vérification du respect des lois réglementant l'environnement, l'industrie, et l'agriculture.	Juillet 2018	Point d'amélioration : Absence de pictogrammes horizontaux
Ministère de l'Environnement, de la Protection de la Nature et Développement Durable Ministère des Mines, de l'Industrie et du Développement Technologique	Vérification du respect des lois réglementant l'environnement, l'industrie, et l'agriculture.	Novembre 2018.	Points d'amélioration : analyses d'eau, garage, ravitaillement en carburant.
ISO	Audit ISO 9001:2015.	Octobre 2018	Audit renouvellement réussi avec une extension du périmètre à la plantation hévéas.
Délégué Départemental de l'Emploi et de la Formation Professionnelle de la Sanaga Maritime	Contrôles administratifs des documents.	Juillet 2018	Mettre à disposition de la délégation les contrats de la main d'œuvre locale.
Délégué Départemental du Travail et de la Sécurité Sociale de la Sanaga Maritime	Installation et formation des membres du CHST (Comité d'hygiène, de Sécurité, de Santé et des conditions de Travail). Installation des délégués et formation des délégués du personnel.	Juillet 2018	Satisfaction des apprenants dans l'ensemble.
	Travail sur le suivi de l'accord de l'établissement.	Novembre 2018	RAS.
	Séance d'éducation ouvrière sur le thème « Rupture de la communication syndrome de la commotion sociale » : Cible : Délégués du personnel et syndicaux.	Novembre 2018	Satisfaction des apprenants dans l'ensemble.

Tableau 8 : Visites et audits effectués et résultats en 2018

8. Plaintes et Griefs

Les plaintes des salariés sont gérées selon la procédure « des requêtes ou réclamations du personnel » a été finalisée en 2018. En effet, une plainte est d'abord enregistrée, ensuite traitée et enfin classée selon la réponse apportée. Il est également possible de réaliser des analyses sur les classements effectués. L'un des résultats est le pourcentage de plaintes non résolues, il s'est élevé à 60% en 2018. Ceci s'explique par le fait que les plaintes portent majoritairement sur des mesures de logement qui ne peuvent pas être résolues dans un délai si court. La Safacam est une très ancienne plantation dont certains villages existent depuis le milieu du siècle dernier. Néanmoins Safacam résout progressivement ces requêtes, concernant les logements en particulier, et toutes les plaintes en général dans l'optique de satisfaire toutes ses parties prenantes.

9. Adhésions et associations

La Safacam est un membre du Groupement Inter-patronal du Cameroun (GICAM) et de l'Union des Syndicats des Producteurs Agricoles du Cameroun (USPAC).

L'USPAC, qui est un groupe de diverses entreprises actives dans le secteur agroalimentaire, défend des causes communes. En 2017, il a commencé à développer une norme d'entreprise de Responsabilité Sociale et Environnementale.

10. Objectifs et perspectives

Les objectifs sont axés sur la continuation de l'amélioration du système selon la norme ISO 9001:2015, les travaux préparatoires liés à la certification RSPO prévue pour 2020 et la préparation à la certification ISO 14001 prévue pour 2021.

Dans la mesure du possible, les activités des systèmes de certification (RSPO, ISO 9001, ISO 14001) sont intégrées lors du processus d'implémentation fin de se conformer immédiatement aux normes les plus élevées.

IV. Un engagement social fort

Ce chapitre est consacré à l'engagement social du Groupe envers ses employés. L'engagement envers les communautés est repris en chapitre 7.

1. L'engagement social de l'entreprise

La Safacam s'est engagée à appliquer les normes référentielles nationales et internationales en matière d'emploi et du travail, en incluant la déclaration de l'Organisation Internationale du Travail (OIT) relatives aux principes et droits fondamentaux du travail. Ce dernier document s'appuie sur les huit conventions fondamentales de l'OIT qui statuent la liberté syndicale, la protection du droit syndical, le droit d'organisation et de négociation collective, l'égalité de rémunération, l'abolition du travail forcé, la discrimination liée au travail et à la profession, le respect de l'âge minimum.

2. Évaluation globale des principaux indicateurs sociaux

a. Ressources humaines

Une procédure de recrutement est mise en place dans l'entreprise dans le strict respect des dispositions légales et conventionnelles : Accord d'Établissement, Convention Collective de l'Agriculture et Activité Connexe, Code du Travail, Lois et Règlements.

Safacam applique le salaire minimum suivant :

- Salaire Minimum Interprofessionnel Garanti (SMIG (Salaire Minimum Inter professionnel Garanti)) = 36 720 FCFA ;
- Salaire minimum d'embauche de la Safacam = 41 684 FCFA.

i. Répartition des effectifs par département

Répartition des effectifs par département (2018)		
Direction	Effectifs au 31/12/18	RATIO (%)
DEA	1 709	77,12
DI	334	15,07
DRH	93	4,20
DL	12	0,54
DAF	29	1,31
DG	39	1,76
Total	2 216	100

Tableau 9 : Répartition des effectifs par département en 2018

DEA = Direction de l'Exploitation Agricole, DI = Direction Industrielle, DRH = Direction des Ressources Humaines, DL = Direction Logistique, DAF = Direction Administrative et Financière, DG = Direction Générale

ii. Répartition des effectifs par catégorie et par genre

Répartition des effectifs par catégorie (2018)				
Catégories d'embauches	Effectif			Ratio %
	Hommes	Femmes	Total	
10 ^{eme} - 12 ^{eme}	15	2	17	0,77
7 ^{eme} - 9 ^{eme}	41	14	55	2,48
6 ^{eme}	60	14	74	3,34
5 ^{eme}	120	8	128	5,78
4 ^{eme}	109	32	141	6,36
3 ^{eme}	236	57	293	13,22
2 ^{eme}	1 030	478	1 508	68,05
Total	1 611	605	2 216	100

Tableau 10 : Répartition des effectifs par catégorie en 2018

Répartition des effectifs par genre (2018)				
Ancienneté (en année)	Effectif			Ratio%
	Hommes	Femmes	Total	
<1	68	16	84	3,80
[1 - 5]	491	206	697	31,45
[6 - 10]	353	181	534	24,10
[11 - 20]	407	111	518	23,38
[21 - 30]	222	71	293	13,22
[31 - 40]	69	20	89	4,00
> 40	1	0	1	0,05
TOTAL	1 611	605	2 216	100

Tableau 11 : Répartition des effectifs par genre en 2018

La fidélisation des salariés est un sujet très important pour la Safacam. C'est pourquoi plusieurs stratégies sont mises en œuvre pour l'atteinte de cet objectif dont les résultats actuels s'élèvent à 40% d'employés fidèles depuis plus de 10 ans. Cela prouve la satisfaction des employés.

iii. Présentation des différentes structures d'embauche

Le processus de recrutement est géré par le département des ressources humaines en collaboration avec les directions opérationnelles, sous la supervision du Directeur Général¹. Après sélection du candidat, le service médical procède à une visite d'aptitude à l'emploi.

A la Safacam, il existe trois statuts d'employés ; Cadre, Agent de Maîtrise (AM) et Agent d'Exécution (AGEX). S'agissant des cadres, ce sont des personnes du top management en charge de mener à bien la politique de l'entreprise. Ce sont les directeurs et les chefs de département. Les Agents de maîtrise quant à eux sont assimilés aux chefs services et ont pour rôle d'assurer l'exécution des objectifs généraux déclinés par le top management en objectifs spécifiques.

¹ La Safacam pour l'instant ne fait pas recours aux agences de placement du personnel.

Comme les chefs services champs et techniques. L'agent d'exécution enfin quant à lui est un ouvrier spécialisé ou professionnel dont le rôle est de réaliser les différentes tâches qui lui sont assignées par son chef de service ; par exemple les saigneurs, les récolteurs et les chauffeurs.

iv. Intégration des jeunes dans le monde du travail : opportunités

La Safacam offre des opportunités aux jeunes de différentes manières :

- Stages professionnels réservés aux étudiants des grandes écoles et aux enfants des travailleurs ;
- Programmes PED (Programme Emploi Diplômé) du Fond National de l'Emploi ;
- Embauche : le renouvellement permanent d'employés de la Safacam par remplacement des travailleurs qui démissionnent ou qui partent en retraite par des jeunes en recherche d'emploi.

b. Protection des employés

Le Règlement Intérieur, page 13, code de sanction N° 46, protège les employés du harcèlement sexuel et la Safacam souhaite renforcer ce point.

Pour cette raison, une politique sur la prévention du harcèlement sexuel, et sur toute autre forme de harcèlement et de violence, sera développée en 2019. Cette politique sera communiquée à tous les travailleurs. La Safacam va mettre en place un comité pour l'égalité entre hommes et femmes qui traitera de tous les problèmes potentiels liés au harcèlement sexuel.

c. Gestion des plaintes internes

Le dialogue social au sein de l'entreprise se traduit par des rencontres mensuelles entre la Direction Générale et les représentants du personnel notamment les délégués du personnel. Ceux-ci remplissent le registre des doléances à soumettre à la Direction générale, lesquelles font l'objet d'un examen minutieux.

Les résolutions de ces rencontres sont consignées dans un procès-verbal signé par les deux parties et s'imposent à tous. La communication se fait par voie orale et par voie d'affichage.

d. Réponse aux besoins financiers des employés

La Safacam offre deux options pour venir en aide aux employés qui le nécessitent :

- Prêt scolaire sans taux d'intérêt, remboursable en cinq mensualités : pour financer les études des ayants droit par exemple ;
- Prêts sociaux exceptionnels sans taux d'intérêt : octroyés dans le strict respect de la quotité cessible et remboursables en six mensualités pour permettre aux travailleurs de faire face à certains événements heureux ou malheureux.

e. Chiffres clés des ressources humaines

Nature du mouvement	Embauches et départs (2018)
Embauches	266
Départs	298
Écart	-32

Tableau 12 : Embauches et départs en 2018

Tranches d'âge	Effectif	Ratio
18 - 29 ans	375	16,92%
30 - 50 ans	1 488	67,15%
> 50 ans	353	15,93%
Total	2 216	

Tableau 13 : Répartition des effectifs par tranche d'âge et par genre en 2018

Nombre de congés de maternité octroyés (2018)	19
---	----

Tableau 14 : Nombre de congés de maternité octroyés en 2018

Statuts et effectifs des employés directs et indirects (2018)	
Statuts	Effectifs
Employés avec Contrats à Durée Indéterminée (CDI)	2 015
Employés avec Contrats à Durée Déterminée (CDD)	201
Journaliers	N/A
Total des effectifs de la Safacam	2 216
Intérimaires	416
Employés de sous-traitants	132

Tableau 15 : Statuts et effectifs des employés directs et indirects en 2018

f. Opportunités de formation : renforcement des capacités des employés

Formations (2018)			
Mois	Thèmes	Cible	Formateur
Février	ISO 9001-2015	DEA, Directeur de l'Exploitation Agronomique Adjoint (DEAA), Chefs Secteurs, Chefs Services, Contrôleurs	Safacam (RQHSE) (Responsable Qualité, Hygiène, Sécurité et Environnement)
Mai	Principes et exigences RSPO	Personnel DEA/ Directeur Technique (DT)/DRH/DL/SMA (Service Médical Autonome)	Safacam / Resp RSPO

Juin	Principes et exigences RSPO	Personnel DEA/DT/DRH/DL/SMA	Safacam / Resp RSPO
Août	Le Respect du principe de la discipline	Personnel d'encadrement	Délégation Départementale du Travail et de la Sécurité Sociale (DDTSS)
Septembre	La conduite de l'évaluation annuelle	Personnel d'encadrement	Safacam / DRH
Octobre	Rôles et Missions des pilotes de processus	Pilotes de processus ISO 9001	ALM Consulting
	Le Respect du principe de la discipline	Personnel d'encadrement	Délégué Départemental du Travail et de la Sécurité Sociale
Novembre	Cours d'éducation ouvrière : l'exécution du contrat de travail	Personnel DEA/DT	Safacam / DRH

Tableau 16 : Formations en 2018

g. Adhésion syndicale et liberté d'association des employés

La loi N° 90/053 du 19 décembre 1990 portant sur la liberté d'association est strictement respectée à la Safacam.

L'exercice du droit syndical est garanti par l'article 2 de l'Accord d'Établissement.

La liberté syndicale est une réalité à la Safacam, quatre syndicats exercent librement au sein de l'entreprise : Confédération Syndicale des Travailleurs du Cameroun (CSTC), Union des Syndicats Libres du Cameroun (USLC), Union Générale des Travailleurs du Cameroun (UGTC) et Confédération des Syndicats Autonome du Cameroun (CSAC). Le taux de syndicalisation est de 61% au 31/12/2018.

3. Infrastructures à la disposition des employés

Les travailleurs de la Safacam sont logés dans 13 villages répartis sur la plantation afin d'assurer la meilleure proximité du lieu de travail. Les chiffres clés des villages sont présentés à la section 3a de ce chapitre (paragraphe suivant).

a. Au sein des villages

À la Safacam, chaque nouvel embauché se voit attribuer un logement, selon les normes réglementaires, comportant un certain nombre de pièces en fonction de sa situation familiale.

En 2018, la Safacam a procédé à d'importants travaux de rénovations : fondations, murs, toitures, portes et fenêtres ; et de construction de nouveaux logements.



Image 9 : Logement construit en 2018



Image 8 : Logement des travailleurs

i. Infrastructures personnelles des employés

Électrification : tous les villages de la Safacam sont alimentés en électricité (moyenne tension, des transformateurs ont été placés dans chaque village).

Forages : des forages ont été creusés dans l'ensemble des villages de la Safacam.

Postes de secours : la Safacam a une structure de soins décentralisée avec neuf postes de secours prodiguant les premiers soins et un Service Médical Autonome (SMA) situé près du site industriel.

Écoles : dans tous les villages où la Safacam a construit des écoles, tous les enfants desdits villages y ont accès ; aussi bien les enfants des salariés, que ceux des riverains.

ii. Infrastructure de loisirs

La Safacam met à la disposition des travailleurs l'infrastructure de loisirs.

Infrastructures de loisirs (2018)	
Nombre de terrains de sport	12
Nombre d'économats/magasins/échoppes	6
Nombre de club house	6
Nombre de places des marchés	12
Nombre de lieux de rencontre	12

Tableau 17 : Infrastructures de loisirs en 2018

b. Investissements réalisés

Investissements réalisés dans les villages (2018)		
	Nombre de constructions	Nombre de rénovations
Latrines	184	-
Cuisines	103	-
Logements	59	54
Budget consacré aux villages	428 millions FCFA	

Tableau 18 : Investissements réalisés dans les villages en 2018

c. Mobilité

Pour le transport de ses travailleurs, la Safacam collabore avec des sous-traitants qui organisent le transport. Un certain nombre d'employés reçoivent également des dotations d'essence.

De plus, pour les salariés qui le désirent, et si cela est justifié pour des raisons professionnelles, notamment pour le personnel agricole, l'entreprise offre des « facilités d'achat » pour l'acquisition de motos et vélos à crédit ; les utilisateurs perçoivent alors dans ce cas des indemnités de fonctionnement.

4. Sûreté des personnes et des biens immobiliers

La Safacam a installé des postes de gardiennage assurant le contrôle des entrées et sorties des biens et des personnes au sein de la concession. La Safacam a mis en place un service de sécurité chargé de la sécurité des bâtiments, des logements et de la plantation. La Safacam travaille avec

trois sociétés de gardiennage. Le responsable juridique, la responsable des ressources humaines et les sociétés de gardiennage ont été formés sur le respect des droits de l'homme au Centre d'Excellence Sociale de TFT à Yaoundé.

5. Santé : un levier de développement

a. Politique de santé

Les soins de santé, dont bénéficient les employés et ayants-droits amenés dans les postes de secours et/ou au Service Médical Autonome (SMA) de la Safacam, sont pris en charge à 100% par l'entreprise.

Lors de soins externes (spécialistes), les travailleurs et leurs ayant-droits bénéficient d'une prise en charge de leurs soins de santé par la Safacam équivalent à 75% de leurs dépenses.

b. Personnel et infrastructures

Le Centre Médical Autonome de la Safacam a un effectif global de 34 personnes :

- 1 médecin ;
- 9 infirmiers diplômés d'État ;
- 6 infirmiers brevetés ;
- 12 aides-soignants et auxiliaires de santé ;
- 2 agents d'entretien ;
- 4 agents administratifs.

En 2018, le service médical de la Safacam a effectué 35 669 consultations de salariés et de leurs ayants-droits, y compris des riverains, 1 326 hospitalisations et 1 239 évacuations vers des centres hospitaliers externes.

En parallèle, en 2018 la Safacam a consacré un budget de 304 millions FCFA aux soins médicaux :

- Remboursements de divers frais médicaux ;
- Fonctionnement de ses infrastructures médicales propres ;
- Transport des malades ;
- Soins médicaux internes et externes ;
- Secours portés aux accidentés ;
- Achat de médicaments ;
- Alimentation (rations) malades ;
- Diverses formations ;
- Diverses missions ;
- Prévention sanitaire ;
- Accident de travail ;
- Autres appuis financiers (maladie du personnel du mouvement sportif, etc.).

c. Prêts financiers aux employés (sanitaires)

La Safacam prend en charge 75% du montant total des frais médicaux des employés et ayants-droits. Les 25 % restants sont à la charge des patients et, dans la plupart des cas, payés par l'entreprise et ensuite retenus à la source sous-forme de prêts, selon les quotités cessibles et saisissables en plusieurs échéances.

d. Prévention, détection et traitement des maladies

La Safacam s'attelle depuis 2008 à organiser des campagnes de prévention sanitaire au sein des villages.

En 2018, ces campagnes se sont intensifiées et articulées autour des thèmes suivants : la prévention des maladies liées à l'hygiène, la lutte contre les accidents de la voie publique et les accidents du travail, le paludisme, l'hépatite virale, la tuberculose et le VIH/SIDA.

Les supports de sensibilisation développés par le Groupe Socfin en 2014 et venant en appui aux équipes opérationnelles dans leurs actions, sont encore d'actualité en 2018 pour les campagnes de vulgarisation sanitaire, précisant ainsi dans une communication adéquate le message de prévention transmis aux populations. Certains supports ont été conçus par l'équipe médicale de la Safacam.

Pour poursuivre son programme de lutte contre le VIH/SIDA qui continue de causer des ravages et des décès au sein des familles ; la Safacam a maintenu certains axes de sa stratégie, à savoir :

1. La prévention à travers de vastes campagnes de sensibilisation menées dans tous les villages des plantations :
 - Distribution gratuite de préservatifs aux salariés : 110 400 préservatifs masculins et 7 200 préservatifs féminins distribués en 2018 ;
 - Les outils didactiques et logistiques ont été fournis à l'équipe médicale pour rendre efficaces et opérationnelles ces campagnes de sensibilisation.

Poursuivant les efforts menés en termes de prévention sanitaire, et au vu du succès de ces campagnes auprès des populations, un nouveau planning est mis en place pour 2019.

2. Le dépistage volontaire des salariés, des riverains, lors des sensibilisations ou des consultations : 2 111 personnes dépistées en 2018. La Safacam, le Ministère de la santé, et les ONG (Organisation Non Gouvernementale) récipiendaires du Ministère fournissent régulièrement des tests rapides de dépistage : test principal et un second de confirmation.
3. La prise en charge des personnes vivant avec le VIH/SIDA. En sa qualité d'UPEC (Unité de prise en Charge), le SMA de la Safacam est approvisionné en antirétroviraux et de cotrimoxazole par le Ministère de la santé.
44 pairs éducateurs ont aussi été formés il y a 2 ans et sont répartis dans les différents villages pour assurer une sensibilisation permanente au sein des populations ; 26 restent opérationnels à ce jour. La combinaison de ce rôle aux autres activités existantes n'étant pas aisée, les pairs éducateurs se désistent à long terme, ce qui fait qu'à ce jour, il n'en reste plus que 26 opérationnels.

e. Planning familial

La Safacam possède au sein de son centre médical, un service spécialisé pour le planning familial, et qui fonctionne en toute autonomie afin d'assurer la confidentialité pour que les patients concernés soient mis en confiance pour consulter en toute liberté.

En 2018, le service de santé a travaillé en partenariat avec une association spécialisée dans la santé de la reproduction. Cette dernière a apporté son aide en offrant de la formation, de la mise à niveau du personnel, et assure la disponibilité de certains matériels de qualité.

f. Collecte de données médicales

Mensuellement, la Safacam collecte les données des activités médico-sociales et collecte les statistiques médicales des prestations effectuées. Ces données sont alors mises à la disposition de la coordinatrice médicale de la Socapalm/Safacam, aux partenaires publiques (Ministère de la santé) et privés (par exemple Groupe Filière Bois du Cameroun, Bureau International de Travail, etc.).

g. Préparation aux situations d'urgences

Des numéros d'urgence sont affichés dans tous les services de la plantation et sur tous les tableaux d'affichage. Ce numéro concerne essentiellement les urgences liées à la santé et permet de saisir, en cas de besoin, le service médical.

6. Soutien à l'éducation et à la formation

a. Politique d'éducation

L'éducation des jeunes étant l'assurance d'un développement durable des populations de la région, la Safacam poursuit son appui financier et logistique aux divers établissements scolaires publics et privés présents au sein de la plantation.

Un total de 4 220 enfants fréquente les écoles de la plantation. Il y a une répartition pratiquement égale entre les garçons et les filles.

Le taux d'encadrement des écoles est bon : 25 élèves/enseignant en 2018.

La Safacam prend en charge 47 enseignants, c'est-à-dire 21% de l'effectif total à ce jour.

b. Infrastructures et personnel

Effectifs scolaires (2018)	
Enfants d'employés	4 220
Enfants de contractuels	Non disponible
Enfants de riverains non travailleurs	Non disponible
Total	4 220

Tableau 19 : Effectifs scolaires en 2018

Encadrement scolaire (2018)	
Enseignants d'Etat	128
Enseignants de Safacam	47
Enseignants de l'APE	54
Total	229
Ratio encadrement (moyenne arithmétique)	25

Tableau 20 : Encadrement scolaire en 2018

Infrastructures scolaires (2018)	
Maternelles	7
Primaires	12
Secondaires	4
Total	23

Tableau 21 : Infrastructures scolaires en 2018

c. Soutien financier et dons aux écoles

i. Prêts scolaires aux parents

Safacam contribue de différentes manières à la formation des jeunes :

- La Safacam a contribué à l'organisation de la cérémonie de remise des bulletins de note dans les écoles maternelles et primaires à hauteur de 165 000 FCFA, et à hauteur de 75 000 FCFA pour l'enseignement secondaire (Collège Saint-Gérard).
- Afin de soutenir la scolarité des jeunes, les parents d'élèves, employés par la Safacam peuvent obtenir un prêt scolaire sans taux d'intérêt. 55 093 500 FCFA ont été prêtés en 2018.

Ces prêts sont octroyés sous certaines conditions :

- Disposer d'un contrat à durée indéterminée ;
- Ne pas avoir d'Attestation de Virement Irrévocable (AVI) avec une banque ;
- Respecter la quotité cessible (le montant du prêt est proportionnel à la capacité de remboursement prévue par le décret N° 94/197/PM DU 09 MAI 1994 relatif aux retenues des salaires).



Image 10 : École dans le village KM 14

ii. Transport scolaire des enfants

La majorité des villages de la Safacam bénéficient d'infrastructures scolaires ce qui limite la nécessité de transport des enfants. Dans les autres cas, les parents prennent en charge le transport de leurs enfants.

7. Micro-projets réalisés

Le tournoi de football inter-village a eu lieu comme chaque année. A ce tournoi, chaque village est représenté par une équipe, et ces équipes concourent en vue de gagner la Coupe de football de la Safacam.

8. Objectifs et performance

La Safacam a commencé à systématiser l'administration de ses villages. Cette administration améliore la visibilité des améliorations qui ont déjà été mises en œuvre, de celles qui sont encore nécessaires. Début 2019, ce plan sera achevé et il y aura un plan triennal pour les améliorations à mettre en œuvre.

Les objectifs pour 2019 concernant l'éducation, les logements et la santé sont :

- 1) l'amélioration des conditions de certaines écoles (latrines, points d'eau, classes) ;
- 2) la rénovation des logements ;
- 3) la construction de latrines et cuisines dans les villages.

V. Assurer la sécurité des employés

1. Système de management de la sécurité

Bien que la certification OHSAS 18001 ne soit pas encore à l'ordre du jour, la Safacam implémente néanmoins une politique sécurité calquée sur le modèle OHSAS.

2. Politique de sécurité et de santé au travail

La Safacam dispose d'une politique HSE dont la dernière version a été signée le 24 février 2017 par le Directeur Général (voir annexe 3).

3. Comité de santé et sécurité au travail (CHST)

La composition du CHST a été publiée par la circulaire BDN/VDS N°22-16/DG du 05 Avril 2016. Il se compose comme suit :

- Un président ;
- Un vice-président ;
- Un secrétaire général ;
- Des délégués du personnel ;
- Des responsables QHSE ;
- Du responsable de Gestion des Ressources Humaines (GRHC) ;
- Du responsable du suivi administratif des Accidents de Travail (AT) ;
- Du responsable des logements.

Ce comité a pour but de veiller au respect des conditions de travail des ouvriers afin de protéger l'intégrité physique et morale de ces derniers. Au courant de l'année 2018, ledit comité a tenu deux réunions et compte à son actif comme réalisations les plus importantes :

- La formation des membres du CHST sur leurs prérogatives ;
- L'organisation des analyses des AT.

4. Analyse des risques

L'analyse des risques aux postes de travail a été réalisée fin 2016. Cette analyse a été faite en interne en octobre 2016 par le service HSE en collaboration avec tous les différents départements. Les principaux risques identifiés sont repris dans la matrice des EPI (Equipements de Protection Individuelle). Une mise à jour sera faite en 2019 après exploitation du rapport de cartographie du bruit réalisée en 2018 par CAP DEVELOPPEMENT Sarl.

5. Programmes et plans

Le programme triennal HSE est fait en interne. Comme mesure de mitigation aux différents risques identifiés, la matrice des EPI par poste de travail a été mise sur pied ainsi que les « Minutes HSE » et les sensibilisations.



Image 11 : Utilisation des EPI par les employés

6. Réalisations

Dans le cadre des plans ci-dessus, la Safacam a réalisé des activités et formulés les plans suivants :

- Port obligatoire des EPI ;
- Définition d'un stock minimum et d'un stock d'alerte (intégrant les pointures et les tailles) des EPI en fonction du type et de la fréquence d'utilisation de l'EPI par service ;
- Visites conjointes (médecins et HSE) sur les lieux de travail ;
- Sensibilisation au travers d'affiches ;
- Audit de conformité réglementaire et plan d'actions y découlant ;
- Registre accident/incident dans chaque unité ;
- Poubelles présentes dans chaque unité ;
- Induction HSE sous-traitants/visiteurs ;
- Cartographie du bruit, suivi d'un examen audiométrique ;
- Analyse semestrielle des eaux résiduelles et des fumées.

7. Formation et Sensibilisation

Pour le compte de l'année 2018, il y a eu 131 inductions HSE sur 266 personnes embauchées. En outre, des « Minutes HSE » sont réalisées en continu pour sensibiliser aux risques d'accident, avec un total de 377 minutes HSE en 2018 et 87 formations HSE ont été dispensées au sein de la Safacam, parmi lesquelles les formations suivantes :

Formations HSE (2018)			
Mois	Thèmes	Cible	Formateur
Juin	Missions des membres du CHSST	Membres du CHSST	DDTSS
Décembre	Former des sauveteurs secouristes du travail	Chefs d'équipe, secrétaire DEA, pépinière, chef service	Croix Rouge Camerounaise
	Sécurité Incendie	Personnel piquet incendie DEA	Corps National des Sapeurs-pompiers

Tableau 22 : Formations HSE en 2018

8. Surveillance médicale

La surveillance médicale est faite à l'embauche pour tout employé et complétée par les visites systématiques qui se font une fois par an, des visites de reprise ou des visites à la demande. Les tests audiométriques sont en cours de programmation.

9. Monitoring

Le département HSE de la Safacam effectue des inspections quotidiennes dans la plantation et les usines. Au cours de ces inspections, et complétés par des rapports, les données sont collectées sur la base des indicateurs suivants :

- Accidents mortels ;
- Blessures non mortelles ;
- Blessures non mortelles sans conséquence ;
- Blessures non mortelles avec incapacité permanente ;
- Blessures non mortelles avec incapacité temporaire ;

- Taux d'accident par 200 000 heures de travail ;
- Maladies professionnelles ;
- Taux de maladie professionnelle par 100 employés ;
- Jours d'arrêt de travail pour cause d'accident de travail ou de maladie professionnelle ;
- Taux de perte de jour par 200 000 heures de travail.

10. Nombre d'accidents (perte supérieure à un jour)

Un total de 80 accidents de travail avec une perte supérieure à un jour sont survenus en 2018.

11. Taux d'accidents par 200 000 heures de travail

Accidents du travail Employés et travailleurs journaliers (2018)	
Accidents mortels	0
Blessures non mortelles	121
Blessure non mortelle sans conséquence	41
Blessures non mortelles avec incapacité permanente	0
Blessure non mortelle avec incapacité temporaire	80
Taux de blessures par 200 000 heures de travail	5,79
Maladies professionnelles	0
Taux de maladie professionnelle de 100 employés	0
Jours d'arrêt de travail pour cause d'accident de travail ou de maladie professionnelle	643
Taux de journées perdues par 200 000 heures de travail	30,74

Tableau 23 : Accidents du travail employés et travailleurs journaliers en 2018

12. La sécurité des personnes dans la chaîne d'approvisionnement (formations, audits)

Les règles en matière de Santé et de Sécurité au Travail (SST) sont imposées aux sous-traitants au travers d'un « Permis de chantier » ou « Permis de travail » et d'une induction HSE.

13. Évolution dans le temps

L'évolution de nombre d'accidents au cours des années ressemble à ceci :

- 2015 : 47 accidents de travail répertoriés ;
- 2016 : 70 ;
- 2017 : 123 ;
- 2018 : 121.

Force est de constater qu'au fil des années le nombre d'accidents a considérablement augmenté pour atteindre son apogée en 2017. Ceci est probablement dû à la campagne active visant à déclarer tous les accidents de travail quel que soit leur niveau de gravité. Les chiffres de 2017 servent de base réelle par rapport à laquelle seront comparés les résultats, de 2018 et après, visant à la réduction continue des accidents pour arriver à la vision HSE de la Safacam : « zéro accident ».

14. Objectifs pour l'année prochaine

Pour 2019, l'objectif principal est de faire baisser considérablement le nombre d'accidents de travail au travers de nombreuses formations, sensibilisations, de la dotation d'Équipements de Protection Individuelle (EPI) et Collective (EPC) de qualité et en quantité suffisante.

VI. Gestion des ressources naturelles

1. Système de gestion de l'environnement

La Safacam a fixé l'objectif pour obtenir le certificat ISO 14001 en 2021. Avant 2021, de nombreuses actions liées à l'environnement seront entreprises dans le cadre de la certification RSPO qui présente de nombreuses similitudes avec ISO 14001.

2. État des certifications en cours

Dans le cadre de la certification RSPO et en préparation à l'obtention du certificat ISO 14001, en 2018 des procédures ont été rédigées, des zones tampons ont été cartographiées et des dispositions ont été prises pour renouveler l'étude d'impact environnemental en 2019. Une action importante est la mise en œuvre de l'étude HVC-HSCA, dont les résultats sont attendus en début 2019.

3. Politiques

Vous trouverez en annexe 3 la déclaration de politique HSE de la Safacam.

a. Eau

L'irrigation est utilisée uniquement pour les pépinières où seulement 10 mm d'eau par jour sont appliqués. La quantité d'eau est ajustée à la pluviométrie.

Une des priorités en 2019 sera la mise en place de programmes visant à réduire les quantités consommées et maintenir la qualité des eaux de surface par la mise en place et la protection des zones tampons.



Image 13 : Un travailleur au travail dans la pépinière



Image 12 : Une zone naturelle, qui est préservée dans l'intérêt d'une agriculture respectueuse

b. Protection du sol

La Safacam a mis en place une politique de zéro planting dans les zones à risque (bas-fonds).

Une plante de couverture, « pueraria » ou « mucuna », est semée dans les nouveaux planting/replanting afin de couvrir le sol, d'éviter l'érosion due aux pluies et d'absorber l'azote grâce à la fixation des mycorhizes.

c. Gestion des déchets

La récupération puis le stockage des déchets avant traitement est entré dans les mœurs au fil des années.

La majorité des déchets est issue des huileries. Ces résidus de production sont valorisés comme suit :

- Combustion de matières organiques dans les chaudières biomasses pour la production d'énergie verte (100% des fibres et coques de l'huilerie) ;
- Épandage dans les champs comme engrais organique en recyclant : environ 18 005 tonnes de rafles en 2018 ;
- Lagunage, en traitant environ 76 189 m³ d'effluents process (Palm Oil Mill Effluent - POME).

Comme le montrent ces chiffres, la majorité des déchets solides et liquides produits par les huileries est actuellement recyclée et/ou traitée selon des méthodes appropriées.

Parallèlement à ce type de déchets, les déchets plastiques, les vieux pulvérisateurs, les plastiques utilisés en pépinières, les emballages de produits phytosanitaires, les pneus usagés, la ferraille, sont remis à des collecteurs agréés. Quant aux produits périmés, ils doivent être signalés au MINADER (Ministère de l'Agriculture et du Développement Rural) qui viendra par la suite faire un constat et les détruire comme le veut la réglementation en vigueur. Cette année les déchets vendus ont un poids total de 182,81 tonnes contre 53 tonnes en 2017.

Le Service Médical Autonome possède son propre incinérateur pour incinérer les déchets médicaux conformément aux lignes directrices nationales.

Jusqu'à présent, les déchets ménagers étaient mis en décharge. En 2018, les premiers préparatifs ont été faits pour lancer un projet pilote en 2019 afin de trier les déchets au niveau des ménages et de composter les déchets organiques.

d. Protection et amélioration de la biodiversité

La Safacam a signé en mai 2016 un partenariat avec l'ONG ZSL (Zoological Society of London) allant jusqu'en mai 2019 en vue de préserver l'environnement du Lac Ossa. L'un des points du partenariat est la création d'agroforesteries autour du lac afin de limiter l'influence des populations sur le Lac Ossa.

L'ONG ZSL a procédé avec le soutien de la Safacam, au reboisement des berges du Lac Ossa. En 2017, un total de 1 000 arbres a été planté sur ses berges.

Afin de mieux protéger la biodiversité à l'avenir, la Safacam a mené une étude HVC-HSCA en 2018 pour identifier les écosystèmes, les plantes et les animaux nécessitant une protection. Les résultats sont attendus début 2019.



Image 14 : ZSL, une ONG avec laquelle la Safacam a réalisé un projet de reboisement

e. Émissions atmosphériques et air ambiant

Les analyses de rejet ont été réalisées par le laboratoire BOCOM.

Les fumées générées par les activités d'usinage de la Safacam se situent dans les limites fixées par les textes en vigueur au Cameroun pour SO₂, NO_x et les poussières. Par contre, les valeurs

de CO sont supérieures à la norme. Une réflexion est en cours pour ramener à la norme les paramètres en dépassement.

Émissions atmosphériques et air ambiant (2018)					
Paramètres	Unité	Valeurs limites de non-conformité	Chaudière B	Chaudière C	Chaudière usine caoutchouc
SO ₂	mg/Nm ³	200	<0,1	<0,1	<0,1
NO _x	mg/Nm ³	400	47	49	<0.1
Poussières	mg/Nm ³	50	31,1	14,5	8,32
CO	mg/Nm ³	200	341,87	152,5	395

Tableau 24 : Émissions atmosphériques et air ambiant en 2018

f. Matières consommées

Les quantités d'engrais sont basées sur les données d'exportation des éléments minéraux liés à la production et aux résultats des diagnostics foliaires.

L'utilisation de carburant est limitée par le suivi quotidien des chiffres de consommation.

Les herbicides sont utilisés de manière raisonnée sur base de doses prédéfinies par note de service et sur base d'un programme validé par le Directeur de l'Exploitation Agricole et le Directeur Général. Les herbicides utilisés sont principalement le glyphosate, le 2-4D, l'Haloxypop et le Trichlopyr.



Image 15 : Conducteur de tracteur

g. Énergie

La Safacam est alimentée par trois sources d'énergie :

- L'usine à caoutchouc et tous les bureaux sont alimentés par la compagnie d'électricité nationale : ENEO (Energy of Cameroon). ENEO fournit 34% du besoin total en énergie ;
- L'huilerie est alimentée par l'énergie produite par les turbines. Les turbines fournissent 24% du besoin total en énergie ;
- Les groupes électrogènes fournissent 42% du besoin total en énergie en 2018 pour la presserie palmistes, l'usine à caoutchouc, l'huilerie et les bâtiments administratifs lors des coupures de courant occasionnés par ENEO.

La presserie de palmiste consomme environ 78% de l'énergie produite par les groupes électrogènes.

La stratégie de la Safacam pour la réduction d'énergie est la suivante :

- Choix d'équipements à basse consommation d'énergie ;
- Application de « bonnes pratiques » de consommation d'énergie ;

- Formation des conducteurs à l'éco conduite ;
- Contrôle régulier et suivi des consommations de carburant ;
- Entretien régulier des engins, des groupes électrogènes.

h. Prise en compte des impacts sur le changement climatique

Un des investissements majeurs de la Safacam ces dernières années est l'installation d'une chaudière à biomasse pour l'usine à caoutchouc ; celle-ci nous permet d'économiser annuellement 200 000 litres de pétrole qui étaient auparavant utilisés pour le séchoir de cette usine. Cette chaudière est opérationnelle depuis juillet 2016. Depuis cette date la Safacam n'a consommé aucun litre de pétrole.

Les travailleurs sont de plus en plus sensibilisés aux bonnes pratiques agricoles pour leurs champs de cultures vivrières et la réduction graduelle des pratiques de brûlage.

La Safacam suit l'engagement du Groupe Socfin, dans le cadre de sa politique de gestion responsable qui interdit la déforestation. Elle adapte également ses techniques de replanting d'hévéas afin de limiter l'utilisation du feu, un essai de 25 ha est réalisé en 2018.

i. Préservation des Hautes Valeurs de Conservation (HVC) et forêts à Haut Stock de Carbone (HSC)

La Safacam s'est pleinement engagée à protéger les zones à Hautes Valeurs de Conservation et les forêts à Haut Stock de Carbone.

Dès que les résultats des études faites fin 2018 seront connus en 2019, un plan de gestion sera élaboré pour les zones identifiées.

4. Évaluations d'impact environnemental

En 2018, des préparatifs ont été entrepris en vue du renouvellement de l'audit Environnemental et social qui aura lieu en 2019.

5. Études des Hautes Valeurs de Conservation et Approches Hauts Stock de Carbone (HVC-HSCA)

En 2018, l'étude HVC-HSCA a été réalisée.

Au total, neuf spécialistes ont étudié la plantation et ses environs. L'équipe comprenait un large éventail d'experts : anthropologue, économiste social, ornithologue, herpétologiste, ichtyologiste, arboriculteur, géologue. L'équipe a collecté des données quantitatives et qualitatives et a analysé tous les endroits intéressants de la plantation au moyen d'un échantillon.

6. Non-conformités environnementales

La Safacam n'a reçu aucune sanction ni mise en demeure pour non-respect des législations et réglementations en matière d'environnement en 2018.

7. Programmes et plans

La Safacam dispose, à ce jour, de quatre plans qui lui permettent de planifier des activités en matière de certification, de sécurité et de santé au travail etc. :

1. Le programme triennal HSE (2017) ;
2. TFT Safacam Plan d'actions (2017) ;
3. La matrice des EPI (2015) ;
4. RSPO plan d'actions (2017).

8. Formations

La Safacam poursuit son travail d'implication de l'ensemble des collaborateurs dans la démarche de Responsabilité Sociétale de l'Entreprise par la sensibilisation et la formation des employés mais aussi par la communication tant en interne qu'en externe.

Le plan de formation 2018 reprenait parmi ses axes prioritaires le développement des compétences dans le domaine HSE.

Les formations dispensées portent essentiellement sur des cycles de perfectionnement de courte durée, touchant différentes disciplines telles que mentionnées à la section V2f ci-dessus.

9. Monitoring

En 2018, comme chaque année, Safacam a suivi de près l'impact de ses activités sur l'environnement. Elle s'est particulièrement concentrée sur le traitement des déchets et, le recyclage d'une partie des déchets, les émissions des usines et la qualité de l'eau.

Chaque village a accès à l'eau de forage. Des analyses montrent que la qualité de tous les points d'eau est très bonne. Les valeurs bactériologiques, toxiques et naturelles de l'eau sont toutes conformes aux normes, à l'exception du pH. La valeur du pH est faible. La Safacam prendra des mesures pour la corriger.

Les eaux usées de l'usine de caoutchouc sont conformes à la norme.

Déchets recyclés : 18 005 tonnes ;

Déchets vendus : 182,81 tonnes ;

Nombre d'audits internes ISO 9001 : 2.



Image 16 : Système de purification de l'eau

10. Relations avec le gouvernement / les administrations

Le respect de la réglementation est une exigence de la politique HSE de la Safacam.

Par ailleurs, les différentes administrations locales (MINADER, MINEPDED (Ministère de l'Environnement, de la Protection de la nature et du Développement durable), MINMIDT (Ministère des Mines, de l'Industrie et du Développement Technologique), MINCOMMERCE (Ministère du Commerce, de l'Industrie et du Tourisme), MINSANTE (Ministère de la Santé publique)) effectuent des visites de veille réglementaires sur l'ensemble des activités de la Safacam. En 2018, par exemple, le Ministère des Mines de l'Industrie et du Développement Technologique a effectué deux visites à la Safacam. Ces visites sont sanctionnées par des rapports avec diverses recommandations à mettre en place que la Safacam décline en plan

d'action. Les résultats de la visite de MINEPDED en 2018 peuvent être lus dans le tableau de la section III.7.

11. Aspects environnementaux dans la chaîne d'approvisionnement

Les aspects environnementaux et sociaux dans la chaîne d'approvisionnement sont imposés par les exigences reprises dans les contrats avec les sous-traitants ou planteurs villageois.

12. Objectifs pour l'année prochaine

La priorité pour 2019 est l'avancement des travaux pour la certification RSPO. Les thèmes importants sont la mise en œuvre des recommandations de l'HVC-HSCA, la création des zones tampons et le renouvellement de l'étude d'impact social et environnemental.

VII. Contribution au développement local

1. Partenaires locaux

La Safacam mène ses activités à Dizangué depuis plus d'un siècle.

Et, ces dernières années, plusieurs protocoles d'accord ont été signés entre la Safacam et les villages riverains, énumérant les responsabilités de chacun afin de nouer des partenariats gagnant-gagnant. La Safacam s'emploie d'année en année à contribuer au développement économique et social de sa région.

En 2018 la plateforme tripartite entre la Safacam, les villages riverains et l'administration visant à renforcer les liens et à assurer un suivi strict des actions décidées ensemble, s'est réunie en août et décembre afin de rendre compte des projets et donc réaliser et de traiter les éventuelles doléances.

a. Sous-traitants

Pour participer efficacement au développement économique de la localité de Dizangué, la Safacam accompagne et soutient les entreprises de sous-traitance en signant des conventions avec ces dernières. La Safacam contribue ainsi à favoriser l'entrepreneuriat local et l'emploi des riverains.

b. Planteurs villageois

Les planteurs villageois de la région sont parties-prenantes du développement de la communauté. La Safacam leur offre la possibilité de partenariats commerciaux, mais les planteurs villageois restent libres de livrer à d'autres parties.

c. Plan d'engagement avec les parties prenantes

Il existe deux plateformes principales par lesquelles une consultation est organisée avec les parties prenantes :

- Réunion mensuelles avec les délégués du personnel ;
- Tripartite biannuelles entre les villages voisins, le gouvernement et la Safacam. L'objectif est de :
 - S'assurer que les divers points des protocoles soient respectés par toutes les parties ;
 - D'avoir une plateforme d'échange où les communautés riveraines puissent exposer des doléances et requêtes qui n'auraient pas pu être présentées ou résolues directement entre les communautés riveraines et la Safacam.

2. Plans de développement communautaire

La Safacam apporte son appui financier ponctuel et/ou logistique aux fêtes traditionnelles organisées dans les communautés riveraines : 4.6 millions FCFA en 2018.

La Safacam a un partenariat avec ZSL (Zoological Society of London) jusqu'en mai 2019. La Safacam travaillera avec ZSL pour arrêter la déforestation et maintenir un paysage de production écologique sain. Dans la pratique, cette collaboration débouche sur des activités telles que le

reboisement des berges du Lac Ossa, la formation communautaire, la diversification des moyens de subsistance et les activités de cartographie.

De plus, en 2018, la Safacam a animé un atelier pour le [Centre of Social Excellence \(CSE\)](#) à l'appui de la formation des agents de liaison communautaire. En 2019 un agent social et communautaire commencera son travail à la Safacam.

3. Relations de bon voisinage avec les populations voisines

La Safacam entretient de bonnes relations avec les populations voisines.

Il existe un protocole d'accord signé avec les communautés de Ndonga et Dikola.

Comme mentionné précédemment, une plateforme tripartite de dialogue existe. Cette plateforme permet à l'entreprise :

- D'expliquer certaines de ses démarches ou procédures comme sa procédure de recrutement ;
- De discuter des investissements : entretien de routes, adduction d'eau et réseau électrique ;
- D'échanger sur des préoccupations diverses.

Globalement, la Safacam est satisfaite de l'efficacité de ces réunions.

a. Accès à la santé et à l'éducation pour les communautés

Dans le cadre du partenariat avec les populations riveraines, une trentaine de personnes n'appartenant pas à la Safacam ont bénéficié des premiers soins dans son centre médical et ses postes de secours.

b. Approvisionnement en énergie et en eau

En 2018, la Safacam a équipé Kongué Somse et Nsepe d'un nouveau forage au prix de 13,5 millions FCFA et a rénové deux forages de Kongué Lac Ossa.

La Safacam a également rénové le toit du Lycée Bilingue de Dizangué et rénové l'école publique de Mbalmayo pour respectivement 1,6 million FCFA et 786 000 FCFA.

La Safacam engage tous les ans entre 100 et 200 millions de FCFA pour l'entretien des routes mais également pour certaines routes gouvernementales critiques pour l'approvisionnement de matières premières et l'évacuation des produits issus des usines de la Safacam. En outre, la Safacam assure aussi régulièrement l'entretien de certaines routes des villages riverains en accord avec les protocoles existants.

En 2018, la Safacam a dépensé un montant total de 188 millions CFA pour les routes de la Safacam et les routes gouvernementales.

4. Partenaires dans des projets de développement local

a. Avec les populations

Pour atteindre ses objectifs sociaux, la Safacam s'implique davantage dans le développement durable de la région.

Le partenariat que la Safacam avait il y a quatre ans, noué avec l'IECD (Institut Européen de Coopération et de Développement), et son partenaire local, la CNEFAC (Coordination Nationale des Ecoles Familiales Agricoles du Cameroun) est toujours opérationnel.

L'IECD et la CNEFAC œuvraient depuis 1992 à l'amélioration de l'insertion professionnelle des jeunes ruraux du Cameroun en s'appuyant sur le concept d'Ecoles Familiales Agricoles (65 au total, au Cameroun). Le partenariat de l'IECD et la CNEFAC étant arrivé à son terme au 31 décembre 2016, l'IECD s'implique désormais directement dans les projets de l'EFA (Ecole Familiale Agricole) de Dizangué. Fin 2018, l'EFA de Dizangué a entamé sa cinquième année avec onze nouveaux élèves.

Effectif de l'EFA de Dizangué (2018)	
Niveau I	8
Niveau II	10
Niveau III	9
Total	27

Tableau 25 : Effectif de l'EFA de Dizangué en 2018



Image 17 : Ecoles Familiales Agricoles de la Safacam

VIII. Communication interne et externe

1. Renforcement de la communication interne/externe

Safacam voit l'importance d'une bonne communication interne, mais aussi externe avec les parties prenantes. Pour cette raison plusieurs actions de communication ont été entreprises en 2018.

Safacam a nommé un responsable de la communication. En plus, une page Facebook de la Safacam a été lancée.

À trouver via le lien suivant :
<https://web.facebook.com/SOCFINSafacam>.



Image 18 : Safacam sur Facebook

2. Participations aux événements et/ou sponsoring

Safacam est motivé à développer l'entreprise, le secteur et la région de manière durable. Safacam est donc un participant à des plates-formes qui y contribuent. Safacam a participé à de nombreux événements en 2018.

Les événements auxquels Safacam a participé activement sont les suivants :

- Réunion d'information sur la création de groupes d'épargne dans la région de la Safacam visant à améliorer les aspects environnementaux, en complément des groupes d'épargne à vocation essentiellement sociale. L'événement était organisé par ZSL. C'est l'un des moyens par lesquels Safacam espère à terme réduire la pression sur l'environnement ;
- Atelier national de mise en œuvre de l'initiative Africaine TFA 2020 pour l'huile de palme durable (APOI) au Cameroun. En participant à cet événement, la Safacam voulait formuler des directives claires, réalistes et ambitieuses pour une huile de palme durable au Cameroun ;
- L'atelier sur la validation des indicateurs et critères nationaux HVC. En raison de l'expérience unique et pratique de Safacam dans le domaine des HVC, la Safacam souhaitait formuler des HVC réalistes et spécifiques pour le Cameroun par le biais de la participation ;
- La plateforme communale multi-acteurs de gestion des ressources naturelles et foncières de Dizangué.

IX. Objectifs et perspectives 2019-2020-2021

L'objectif de la Safacam est de trouver l'équilibre entre l'aspect social (people), l'environnement (planet) et le profit économique et social (prosperity).

En 2018, les objectifs d'aspect « people », des activités de la Safacam ont été caractérisés par la conformité des politiques avec la législation nationale et les normes pertinentes, la formation des employés et l'amélioration de la santé et de la sécurité des employés.

Les objectifs de l'aspect « planet », des activités de la Safacam ont été d'améliorer l'efficacité, d'augmenter le recyclage et de mettre en place des procédures basées sur les meilleures pratiques.

L'objectif de l'aspect « prosperity » a été poursuivi par l'optimisation de la production et la réduction des coûts.

Au cours des prochaines années, la Safacam développera plus encore ses politiques et ses activités dans le domaine du développement durable.

En 2019, un plan de développement durable de l'entreprise sera élaboré pour la période 2019-2022, en mettant l'accent sur les thèmes suivants :

- La stratégie : identifier les défis, établir des plans, quantifier les objectifs ;
- Surveiller, évaluer et communiquer ;
- La gouvernance ;
- Développer des partenariats.

X. Index du contenu GRI

GRI	Page	Titre du paragraphe
101-41	25	IV.2.G Adhésion syndicale et liberté d'association des employés
102-1	8	I.3 Profil général
102-2	21	IV.2 Évaluation globale des principaux indicateurs sociaux
102-2	8	I.3 Profil général
102-3	8	I.3 Profil général
102-4	9	I.4 Présence géographique dans le pays
102-5	9	I.5 Organigramme hiérarchique de la plantation
102-6	8	I.3 Profil général
102-7	9	I.4 Présence géographique dans le pays
102-7iii, iv,v	11	II.1 Chiffre d'affaires et surfaces plantées par type de culture
102-8	21	IV.2 Évaluation globale des principaux indicateurs sociaux
102-9	17	III.5.A Identification
102-10	9	I.5 Organigramme hiérarchique de la plantation
102-10 I	11	II.1 Chiffre d'affaires et surfaces plantées par type de culture
102-11	14	III.2 Politiques, chartes et code éthique
102-12	16	III.4 Respect volontaire d'autres normes
102-13	20	III.9 Adhésions et associations
102-14	7	I.1 Message du Directeur Général
102-15	7	I.2 Engagements environnementaux, sociaux, sociétaux et en matière de transparence
102-16	14	III.2 Politiques, chartes et code éthique
102-17	23	IV.2.C Gestion des plaintes internes
102-18	14	III.1 Structure de gouvernance et méthodes de gestion
102-19	14	III.1 Structure de gouvernance et méthodes de gestion
102-20	14	III.1 Structure de gouvernance et méthodes de gestion
102-21	14	III.1 Structure de gouvernance et méthodes de gestion
102-22	14	III.1 Structure de gouvernance et méthodes de gestion
102-29	14	III.1 Structure de gouvernance et méthodes de gestion
102-30	14	III.1 Structure de gouvernance et méthodes de gestion
102-31	14	III.1 Structure de gouvernance et méthodes de gestion
102-32	14	III.1 Structure de gouvernance et méthodes de gestion
102-33	14	III.1 Structure de gouvernance et méthodes de gestion
102-34	20	III.8 Plaintes et Griefs
102-40	42	VII.1.C Plan d'engagement avec les parties prenantes
102-42	42	VII.1.C Plan d'engagement avec les parties prenantes
102-43	42	VII.1.C Plan d'engagement avec les parties prenantes
102-44	42	VII.1.C Plan d'engagement avec les parties prenantes

102-45	10	II.1 Chiffre d'affaires et surfaces plantées par type de culture
102-49	6	I.2 Engagements environnementaux, sociaux, sociétaux et en matière de transparence
102-50	6	I.2 Engagements environnementaux, sociaux, sociétaux et en matière de transparence
102-51	6	I.2 Engagements environnementaux, sociaux, sociétaux et en matière de transparence
102-52	6	I.2 Engagements environnementaux, sociaux, sociétaux et en matière de transparence
102-53	6	I.2 Engagements environnementaux, sociaux, sociétaux et en matière de transparence
102-54	6	I.2 Engagements environnementaux, sociaux, sociétaux et en matière de transparence
201-1	11	II.1 Chiffre d'affaires et surfaces plantées par type de culture
202-1	23	IV.2.D Répondre aux besoins financiers des employés
201-4	11	II.1 Chiffre d'affaires et surfaces plantées par type de culture
203-1	25	IV.3.A Au sein des villages
205-1	15	III.3.D Lutte contre la corruption
205-2	15	III.3.D Lutte contre la corruption
205-3	15	III.3.D Lutte contre la corruption
206-1	15	III.3.E Comportement anticoncurrentiel
302-1	38	VI.3.G Énergie
302-4	38	VI.3.G Énergie
303-1	36	VI.3.A Eau
303-2	36	VI.3.A Eau
303-3	36	VI.3.A Eau
304-1	37	VI.3.D Protection et amélioration de la biodiversité
304-2	37	VI.3.D Protection et amélioration de la biodiversité
304-3	37	VI.3.D Protection et amélioration de la biodiversité
304-4	37	VI.3.D Protection et amélioration de la biodiversité
305-1	37	VI.3.E Emissions atmosphériques et air ambiant
305-5	37	VI.3.E Emissions atmosphériques et air ambiant
306-1	37	VI.3.C Gestion des déchets
306-2	37	VI.3.C Gestion des déchets
306-3	37	VI.3.C Gestion des déchets
306-5	37	VI.3.C Gestion des déchets
307-1	39	VI.6 Non-conformités environnementales
308-1	36	VI.1 Système de gestion de l'environnement
308-2	36	VI.1 Système de gestion de l'environnement
402-1	14	III.1 Structure de gouvernance et méthodes de gestion
403-2	34	V.10 Nombre d'accidents (perte supérieure à un jour)
403-2	34	V.11 Taux d'accidents par 200 000 heures de travail

405-1	21	IV.2.A Ressources humaines
405-2	23	IV.2.D Répondre aux besoins financiers des employés
401-2	23	IV.2.E Chiffres clés des ressources humaines
401-3	23	IV.2.E Chiffres clés des ressources humaines
403-1	32	V.3 Comités de santé et sécurité au travail
403-4	32	V.3 Comités de santé et sécurité au travail
404-1	24	IV.2.F Opportunités de formation : renforcement des capacités des employés
404-1	33	V.7 Formation et Sensibilisation
404-1	40	VI.8 Formations
404-2	24	IV.2.F Opportunités de formation : renforcement des capacités des employés
404-3	24	IV.2.F Opportunités de formation : renforcement des capacités des employés
406-1	23	IV.2.C Gestion des plaintes internes
407-1	25	IV.2.G Adhésion syndicale et liberté d'association des employés
408-1	15	III.3.B Lutte contre le travail d'enfants
409-1	15	III.3.C Lutte contre le travail forcé ou obligatoire
410-1	27	IV.4 Sûreté des personnes et des biens immobiliers
411-1	43	VII.3 Relations de bon voisinage avec les populations voisines
413-1	42	VII.2 Plans de développement communautaire
413-2	42	VII.2 Plans de développement communautaire

XI. Glossaire

AGEX	Agent d'Exécution
AM	Agent de Maîtrise
APOI	Initiative Africaine TFA 2020 pour l'huile de palme durable
AT	Accidents de Travail
AVI	Attestation de Virement Irrévocable
CDD	Contrats à Durée Déterminée
CDI	Contrat à Durée Indéterminée
CFA	Coopération financière en Afrique centrale = Central African Franc
CHST	Comité de santé et sécurité au travail
CLIP	Consentement Libre Informé et Préalable
CLO	Community Liaison Officer
CNEFAC	Coordination Nationale des Ecoles Familiales Agricoles du Cameroun
CNPS	Caisse Nationale de Prévoyance Sociale
CPO	Crude Palm Oil - Huile de palme brute
CSAC	Confédération des Syndicats Autonome du Cameroun
CSE	Centre of Social Excellence
CSTC	Confédération Syndicale des Travailleurs du Cameroun
CTC	Caoutchouc sec
DAF	Direction Administrative et Financière
DDTSS	Délégation Départementale du Travail et de la Sécurité Sociale
DEA	Direction de l'Exploitation Agricole
DEAA	Directeur de l'Exploitation Agronomique Adjoint
DG	Direction Générale
DI	Direction Industrielle
DL	Direction Logistique
DRH	Direction des Ressources Humaines
DT	Directeur Technique
EF	Earthworn Foundation, ex-TFT
EFA	Ecole Familiale Agricole
ENEO	Energy of Cameroon
EPC	Equipements de Protection Collective
EPI	Equipements de Protection Individuelle
FCFA	Franc CFA
GICAM	Groupement Inter-patronal du Cameroun
GRHC	Gestion des Ressources Humaines
HSC	Haut Stock de Carbone
HSCA	Haut Stock de Carbone

HSE	Hygiène, Sécurité et Environnement
HVC	Hautes Valeurs de Conservation
HVC	Hautes Valeurs de Conservation
IECD	Institut Européen de Coopération et de Développement
ISO	International Organization for Standardization
MINADER	Ministère de l'Agriculture et du Développement Rural
MINCOMMERCE	Ministère du Commerce, de l'Industrie et du Tourisme
MINEPDED	Ministère de l'Environnement, de la Protection de la nature et du Développement durable
MINMIDT	Ministère des Mines, de l'Industrie et du Développement Technologique
MINSANTE	Ministère de la Santé publique
OHSAS	Occupational Health and Safety Assessment Series
OIT	Organisation Internationale du Travail
ONG	Organisation Non Gouvernementale
PED	Programme Emploi Diplômé
PKC	Palm Kernel Cake - Tourteau de Palmiste
PKO	Palm Kernel Oil - Huile de palmiste
POME	Palm Oil Mill Effluent
RAS	Rien à signaler
RQHSE	Responsable Qualité, Hygiène, Sécurité et Environnement
RSPO	Roundtable on Sustainable Palm Oil
S.A.F.A.	Société Africaine Forestière et Agricole
Safacam - S.A.F.A.CAM.	Société Africaine Forestière et Agricole du Cameroun
SIDA	Syndrome d'immunodéficience acquise
SMA	Service Médical Autonome
SMIG	Salaire Minimum Inter professionnel Garanti
SMQ	Système de Management Qualité
SNI	Société Nationale d'Investissement
SST	Santé et de Sécurité au Travail
TFT	The Forest Trust
UGTC	Union Générale des Travailleurs du Cameroun
UPEC	Unité de prise en Charge
USLC	Union des Syndicats Libres du Cameroun
USPAC	Union des Syndicats des Producteurs Agricoles du Cameroun
VIH	Virus de l'Immunodéficience Humaine
ZSL	Zoological Society of London

XII. Annexes

Annexe 1 : Certificat ISO 9001:2015

	
<h1>SAFACAM</h1> <p>(Société Africaine Forestière et Agricole du Cameroun) 1959 Boulevard de la liberté BP 100 Douala CAMEROUN</p>	
<p><i>Bureau Veritas Certification Certifie que le système de management de l'organisme susmentionné a été audité et jugé conforme aux exigences de la norme :</i></p>	
<p><i>Standard</i></p> <hr/>	
<h2>ISO 9001 : 2015</h2>	
<p><i>Domaine d'activité</i></p> <hr/>	
<h3>PRODUCTION (AGRICOLE ET INDUSTRIELLE) ET EXPORTATION DE CAOUTCHOUC SEC</h3>	
<p>Date de la première certification : 11 Août 2015 Date d'expiration du cycle précédent : 10 Août 2018 Date d'audit de renouvellement : 17 Octobre 2018 Date de début du cycle de certification : 07 Décembre 2018</p>	
<p>Sous réserve du fonctionnement continu et satisfaisant du système de management de l'organisme, ce certificat est valable jusqu'au : 09 Août 2021</p>	
Affaire n° : 10669024	Date : 17 Janvier 2019
<p>Mouna TEMSAMANI Directeur Certification</p> 	 <p>COFRAC CERTIFICATION DE SYSTEMES DE MANAGEMENT ACCREDITATION N° 4-0535 PORTÉE DISPONIBLE SUR WWW.COFRAC.FR</p>
<p>Adresse de l'organisme certificateur : La coline, lotissement Al afak, Immeuble Sigma, N° 449 450, 4 ème étage, Sidi Maarouf, Casablanca Maroc</p> <p>Des informations supplémentaires concernant le périmètre de ce certificat ainsi que l'applicabilité des exigences du système de management peuvent être obtenues en consultant l'organisme. Pour vérifier la validité de ce certificat, vous pouvez téléphoner au :</p>	



Annexe 2 : Politique qualité

S.A.F.A. CAMEROUN
S.A. d'Economie Mixte avec C.A.
Au Capital de 6 210 000 000 F
Siège Social : DIZANGUE

**SOCIETE AFRICAINE FORESTIERE
ET AGRICOLE DU CAMEROUN**

RCCM : RC/EDA/195/B/79

POLITIQUE QUALITÉ

Safacam est convaincue que la satisfaction des clients, l'amélioration de la Qualité de la production ainsi que la prise en compte des exigences des parties intéressées sont l'un des leviers de son développement économique.

SAFACAM s'engage à :

- Rendre pérenne son système de management de la qualité par la migration à la nouvelle version de la norme ISO 9001:2015 pour la production et l'exportation du caoutchouc sec ; ce qui démontrera notre aptitude et notre volonté à toujours fournir un caoutchouc sec conforme aux exigences de nos clients tout en prenant en compte les attentes des parties intéressées ;
- Mettre en place un système d'assurance qualité pour la production des produits palmiers : huile de palme, huile de palmiste et tourteaux de palmistes ;
- Toujours être à l'écoute de ses clients et n'agir que pour accroître leur satisfaction ;
- Poursuivre son effort d'amélioration continue des performances de ses processus et de réduction des coûts grâce à son savoir-faire, à l'implication de tous et dans le respect des exigences légales et réglementaires.

Notre politique se fonde sur les quatre piliers suivants :

- Qualité ;
- Personnel ;
- Respect des engagements (internes, légaux et réglementaires, contractuels...);
- Transparence.

Notre vision de la Qualité et ses principes sont les suivants :

- La satisfaction totale des attentes et besoins de nos clients ;
- Le développement d'une culture qualité centrée sur le client ;
- La maîtrise des délais et la réduction continue de nos coûts ;
- Le développement des compétences et du savoir faire de notre personnel.

Les efforts dans l'application de ces principes doivent être entrepris en commun par chaque fonction et direction de notre entreprise, ainsi que par nos fournisseurs et sous traitants.

La Qualité doit être une façon de vivre pour chacun de nous dans notre entreprise ; notre préoccupation constante étant la satisfaction durable des clients et les attentes des parties intéressées. Ce qui implique non seulement de développer une écoute active de nos clients et parties intéressées, mais aussi de donner à chaque agent la possibilité d'acquérir un savoir-faire à la mesure de la tâche et de la responsabilité à lui confiée.

Nous nous engageons à :

- Communiquer de façon transparente les objectifs en matière de Qualité et de mettre à disposition les ressources nécessaires à leur réalisation ;
- Mesurer et évaluer nos performances. Les écarts, toutes les défaillances et erreurs doivent être analysés et corrigés ;
- Détecter et analyser les risques et opportunités des processus.

Le Directeur Général s'engage à organiser périodiquement les revues de Direction, et si besoin est, à réviser la politique Qualité et à surveiller son efficacité. Il invite par ailleurs l'ensemble du personnel à s'impliquer davantage dans cette démarche, afin que la culture Qualité fasse partie intégrante de notre quotidien.

Dizangue le 24 Février 2017

SAFA CAMEROUN
DIRECTION GÉNÉRALE
Eric DE FORESTA
959, Boulevard de la Liberté
BP 100 Douala
Tél 699 504 441 - 677 934 050
Mail: safacam@safacam.com
RCCM: RC/EDA/195/B/79
N° Contribuable M12620000967B
B.P.: 100 N° contr: M12620000967B
Tél.: 699 83 12 70 N° Statistique 3784601K
www.safacam.com

DIZANGUE
Tél. : 699 50 44 41 / 677 93 40 50
safacam@safacam.com

DOUALA
Tél. : 699 83 12 70

Annexe 3 : Politique Hygiène, Sécurité et Environnement (HSE)

S.A.F.A. CAMEROUN
S.A. d'Economie Mixte avec C.A.
Au Capital de 6 210 000 000 F
Siège Social : DIZANGUE

**SOCIETE AFRICAINE FORESTIERE
ET AGRICOLE DU CAMEROUN**
RCCM : RC/EDA/195/B/79

POLITIQUE HYGIENE SECURITE ET ENVIRONNEMENT (HSE)

La protection de la santé et sécurité de son personnel et son voisinage, ainsi que la protection des ressources naturelles et l'environnement en général, constituent un axe stratégique majeur du développement de la SAFACAM.

Nous sommes convaincus que la prise en compte de l'environnement, l'application des meilleures conditions sociales et sécuritaires, la prise en compte des besoins et attentes des parties intéressées sont aujourd'hui l'un des piliers de la responsabilité sociale et de l'exemplarité globale de notre entreprise.

SAFACAM s'engage à :

- Mettre en place un système de management de l'environnement selon la norme ISO 14001 pour l'ensemble de ses activités.
- Réduire voir à éliminer les accidents de travail et les maladies professionnelles, à prendre les précautions nécessaires pour assurer la protection de son personnel.
- Conduire toutes ses activités en prenant, dans la mesure du possible, toutes les mesures pratiques pour prévenir ou réduire ses impacts environnementaux (pollutions, nuisances, émissions de Gaz à Effet de Serre, interdiction de l'usage du feu...). Elle poursuivra ses efforts pour réduire ses besoins tant en énergie qu'en ressources naturelles.
- Tout mettre en œuvre pour être en conformité avec les lois et réglementations gouvernementales ainsi qu'avec les autres exigences auxquelles elle a souscrit.
- Améliorer continuellement ses pratiques agricoles dans un objectif de meilleurs rendements en faisant appel à un minimum d'intrants et de ressources naturelles
- Éliminer la déforestation et à respecter les droits et le consentement des communautés locales dans toutes ses opérations et dans sa chaîne d'approvisionnement
- Promouvoir une culture Responsable axée sur le respect des droits des communautés, la prévention des risques sécuritaires et environnementaux en :
 - ✓ Fixant des objectifs environnementaux et sécuritaires chaque année avec des Indicateurs de Performance, identifiés, et régulièrement évalués par la direction
 - ✓ Évaluant régulièrement l'efficacité du système environnemental, hygiène et sécurité au travail
 - ✓ Communiquant l'information requise aux travailleurs pour mener leur travail en toute sécurité et en protégeant leur santé et l'environnement.
 - ✓ Offrant de la formation, de l'aide et de la supervision aux travailleurs afin de s'assurer que chacun possède les connaissances et les compétences nécessaires pour accomplir son travail;
 - ✓ Faisant affaire avec les fournisseurs et sous-traitants respectueux des exigences HSE de notre entreprise.
 - ✓ Protégeant si besoin est, les zones de Haut Stock en Carbone (HSC) et/ou les Hautes Valeurs de Conservation (HVC),
 - ✓ Respectant le droit des populations autochtones et des communautés locales de donner ou non leur Consentement Libre, Informé et Préalable (CLIP) à toutes opérations affectant des terres ou ressources sur lesquelles elles ont des droits légaux, communautaires ou coutumiers

Les travailleurs quant à eux doivent participer activement à l'atteinte des objectifs HSE en :

- Remplissant leurs tâches de manière qui ne crée pas de dangers pour leur propre santé et leur sécurité, ni celles des autres;
- Coopérant avec la Direction et tous les collègues de travail, à maintenir un environnement sain et sécuritaire ;
- Respectant les consignes émises par l'entreprise ;
- Rapportant tous les risques inhérents à la sécurité du personnel ainsi qu'à l'environnement du travail
- Aidant à élaborer des mesures permettant d'éliminer, de préférence à la source, les risques et les dangers présents dans leur environnement de travail

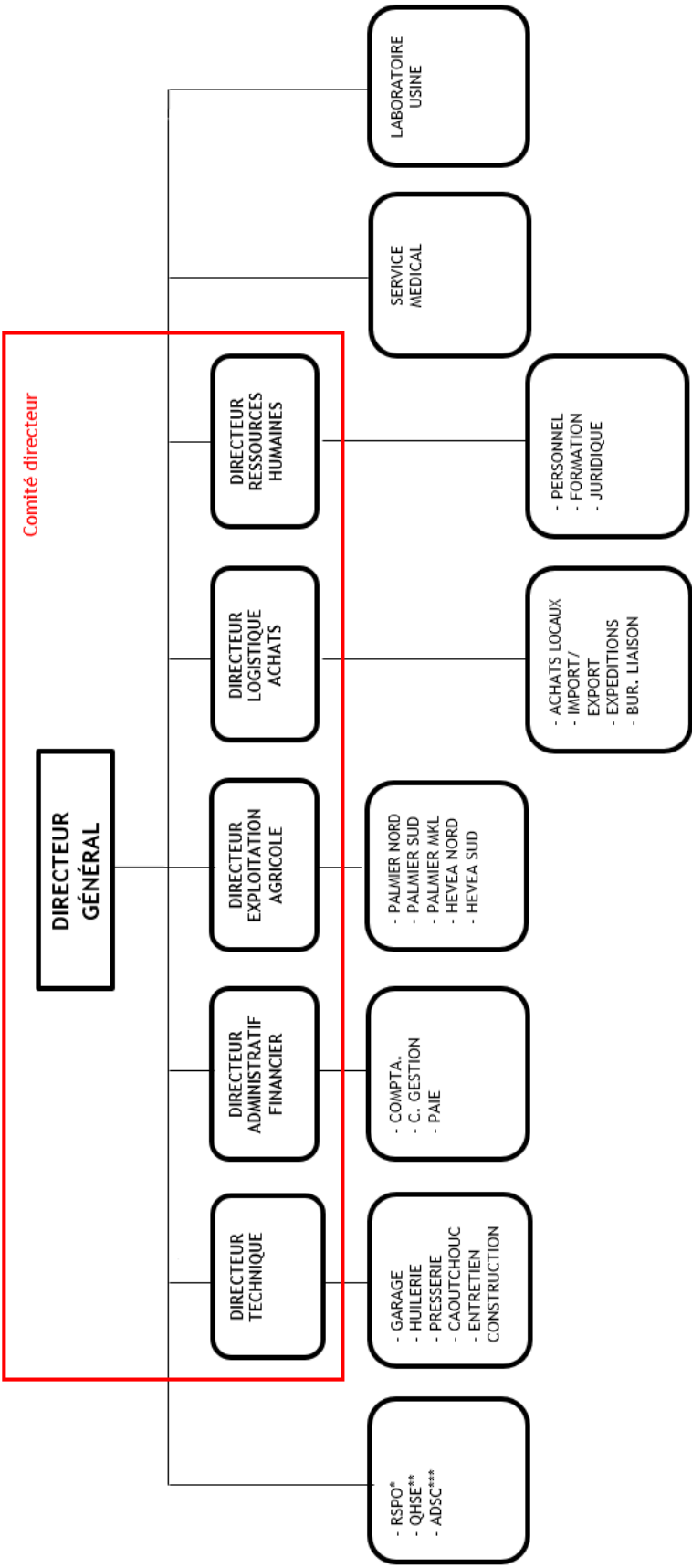
Le Directeur Général s'engage, si besoin est, à réviser la politique HSE et à surveiller son efficacité. Il soutient que la coopération et la collaboration de tous sont des valeurs essentielles pour faire de la SAFACAM un lieu de travail où chaque personne pourra évoluer et travailler en toute sécurité tout en protégeant l'environnement.

Dizangué le 24 Février 2017

SAFA CAMEROUN
LE DIRECTEUR GENERAL
DIRECTION GENERALE
ETIC DE FORESTA
1959 Boulevard de la Liberté
BP 100 Douala
Tél 699 504 441 - 677 934 050
N° Contribuable M126200000967B
B.P. : 100 Douala N° Statistique 3784601K
Tél. : 699 811 270 N° M126200000967B
N° statistique 3784601K

DIZANGUE
Tél. : 699 50 44 41 / 677 93 40 50
safacam@safacam.com

Annexe 4 : Organigramme General Safacam



*RSPO = équipe chargée de la Roundtable on Sustainable Palm Oil
 **QHSE = équipe chargée de la Qualité, de l'hygiène, de la Santé et de l'Environnement
 ***ADSC = Agent chargé du Développement Social et Communautaire